

คู่มือประชาชน

“พลเมืองคุณภาพ”



ชื่อหนังสือ : คู่มือประชาชน “พลเมืองคุณภาพ”

ที่ปรึกษา : นายแสวง บุญมี

เลขาธิการคณะกรรมการการเลือกตั้ง

นายวีระ ยี่แพร

รองเลขาธิการคณะกรรมการการเลือกตั้ง

: คณะอนุกรรมการด้านการเสริมสร้างความเป็นพลเมืองดีแก่ประชาชน

ผู้ออกแบบและผู้เขียนหลักสูตร

: นายอาทิตย์ คีร์ จอมสีบวิสิฐ

ผู้ทรงคุณวุฒิ

นายเบญจพล อุดมสุวรรณ

ผู้ทรงคุณวุฒิ

นายชนาธิป บุญยเกตุ

ผู้ทรงคุณวุฒิ

นางสาวภัชรา คติกุล

ผู้ทรงคุณวุฒิ

นายบรรเทิง วัชรเสรีกุล

ผู้ตรวจสอบภายใน

นางสาวสุธีรัตน์ ฉิมฉวี

ผู้อำนวยการสำนักพัฒนาเครือข่ายการเลือกตั้ง

ว่าที่ ร.ต.ภาสกร สิริภคยาพร

ผู้อำนวยการสำนักบริหารการเลือกตั้ง

และการออกเสียงประชามติ 1

นายจักรินทร์ ชาลิพุทธาพงศ์

รองผู้อำนวยการสำนักสนับสนุนงานสืบสวนสอบสวน

นางสาวสุธิดา โชคพระสมบัติ

รองผู้อำนวยการสำนักพัฒนาเครือข่ายการเลือกตั้ง

นางสาวณัฐรรมณ รัตนนิตย์

ผู้อำนวยการฝ่ายพัฒนาเครือข่าย 1

นายชาญพล สุขดี

พนักงานการเลือกตั้งชำนาญการ

ฝ่ายเลขานุการและประสานงาน

: นางสาวสุชาดา คำป้อม

พนักงานการเลือกตั้งชำนาญการ

นางชญาภรณ์ พรหมกุล

พนักงานการเลือกตั้งชำนาญการ

นางสาวปิ่นฉัตร พูลผล

นักวิชาการตรวจสอบภายในชำนาญการ

นายยุทธพิชัย จอมพุทราภรณ์ เจ้าพนักงานธุรการปฏิบัติงาน

ออกแบบรูปเล่ม/ภาพประกอบ

: นายกิตติกร บุรณกุล

รองผู้อำนวยการสำนักงานคณะกรรมการ

การเลือกตั้งประจำจังหวัดพิจิตร

จัดรูปเล่ม

: นางสาวสุชาดา คำป้อม

พนักงานการเลือกตั้งชำนาญการ

จัดทำโดย

: ฝ่ายพัฒนาเครือข่าย 1 สำนักพัฒนาเครือข่ายการเลือกตั้ง

สำนักงานคณะกรรมการการเลือกตั้ง อาคารรัฐประศาสนภักดี

ศูนย์ราชการเฉลิมพระเกียรติ 80 พรรษา 5 ธันวาคม 2550 ถนนแจ้งวัฒนะ เขตหลักสี่

กรุงเทพฯ 10210 โทรศัพท์ 0 2141 8540-8 โทรสาร 0 2143 8594-5

คำนำ

ประเทศไทยของเรามีการปกครองระบอบประชาธิปไตยอันมีพระมหากษัตริย์ทรงเป็นประมุข คำว่า “ประชาธิปไตย” มาจากคำสองคำ คือ “ประชา” + “อธิปไตย” ซึ่งหมายถึงอำนาจสูงสุดเป็นของประชาชน ดังนั้น ประชาธิปไตยของไทย หัวใจจึงอยู่ที่ “ประชาชน” ในฐานะเจ้าของอำนาจอธิปไตย “พระมหากษัตริย์” ในฐานะองค์ประมุข “รัฐธรรมนูญ” ในฐานะกติกาสูงสุดของประเทศที่กฎหมาย คำสั่ง หรือการกระทำใดๆ จะขัดหรือแย้งรัฐธรรมนูญมิได้ และ “การเลือกตั้ง” เป็นกลไกหรือช่องทางการใช้อำนาจอธิปไตยของประชาชน

89 ปี ประชาธิปไตยของไทยยังอยู่ในสภาพล้มลุกคลุกคลานตลอดมา ปัญหาอาจมาจากการที่เรายังเข้าไม่ถึงแก่นแท้ของความเป็นประชาธิปไตย นั่นคือยังให้ความสำคัญกับการสร้างความรู้ความเข้าใจที่ถูกต้องแก่ประชาชนเกี่ยวกับ “ประชาธิปไตย” ไม่เพียงพอ

คู่มือประชาชน “พลเมืองคุณภาพ” เล่มนี้ นอกจากจะสรุปสาระสำคัญของ 4 ห่องหัวใจประชาธิปไตยไว้อย่างครบถ้วนแล้ว ยังปูพื้นฐานเอกลักษณ์ความเป็นไทยที่แตกต่างจากชนชาติอื่น สะท้อนวัฒนธรรมแบบไทยที่ผสมผสานกับวัฒนธรรมประชาธิปไตย ตะวันตก กลายเป็นการปกครองระบอบประชาธิปไตยอันมีพระมหากษัตริย์ทรงเป็นประมุข รวมทั้งคุณลักษณะพลเมืองและการมีส่วนร่วมทางการเมืองของพลเมืองอีกด้วย ประชาธิปไตยมิได้อยู่ในสายเลือดหรือติดตัวมาตั้งแต่เกิด แต่อยู่ที่การหล่อหลอม และฝึกฝน

สำนักงานคณะกรรมการการเลือกตั้ง ประารถนาอย่างมากที่จะเห็นประชาชนผู้เป็นเจ้าของอำนาจอกระหายใฝ่รู้ หยิบอ่านคู่มือเล่มนี้พร้อมทั้งปฏิบัติตนให้เป็นพลเมือง และทำให้พลเมืองที่มีอยู่แล้วพัฒนาตนให้เป็นพลเมืองคุณภาพอย่างแท้จริง !

คณะทำงานพัฒนาหลักสูตรพลเมืองคุณภาพ

เมษายน 2565



สารบัญ

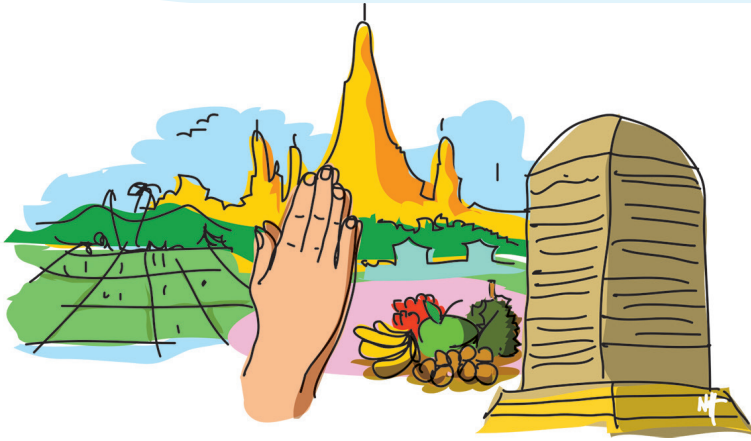
ความภาคภูมิใจในความเป็นไทย	1
สถาบันพระมหากษัตริย์กับการปกครองระบอบประชาธิปไตย	2
รัฐธรรมนูญกับการปกครองระบอบประชาธิปไตยของไทย	7
การเป็นพลเมืองคุณภาพ	20
การดำเนินชีวิตตามหลักปรัชญาของเศรษฐกิจพอเพียง	25
พลเมืองจะมีส่วนร่วมทางการเมืองอย่างไร	31
ประชาธิปไตย...ต้องมีการเลือกตั้ง	34
บทบาทของพลเมืองในการตรวจสอบการเลือกตั้ง	45
รู้จักศูนย์ส่งเสริมพัฒนาประชาธิปไตย (ศส.ปชต.)	52



ความภาคภูมิใจในความเป็นไทย

แผ่นดินไทยของเรา

“คนไทย” เป็นชนชาติที่มีรากเหง้าทางประวัติศาสตร์และความเป็นมาที่ยาวนานไม่แพ้ชาติใดในโลก เรามีแผ่นดินไทยที่อุดมสมบูรณ์ มีขนบธรรมเนียมประเพณีและวัฒนธรรมอันดีงามเป็นเอกลักษณ์ที่โดดเด่นแตกต่างจากชาติอื่น



แต่เราจรรู้หรือไม่ว่า กว่าจะมีแผ่นดินให้เราอาศัยอยู่อย่างร่มเย็นเช่นทุกวันนี้ หากไม่มีบุรพคุณที่ทรงพระปรีชาสามารถ ไม่มีบรรพบุรุษไทยผู้เสียสละชีวิตเลือดเนื้อเข้าสู่เพื่อปกป้องรักษาเอกราชและรวบรวมชาติให้เป็นปึกแผ่น วันนี้อาจไม่มีชาติไทยหลงเหลืออยู่ในแผนที่โลก หรืออาจต้องอยู่ใต้การปกครองของชาติใดชาติหนึ่งแล้วก็เป็นได้

ลูกหลานไทยทุกคนจึงควรภาคภูมิใจที่ได้เกิดมาเป็นคนไทยในผืนแผ่นดินไทย

เอกลักษณ์ และ วัฒนธรรมไทย

เอกลักษณ์ไทย หรือสิ่งที่บ่งบอกถึงความเป็นไทย ไม่ว่าจะอยู่ที่ใดก็สามารถแยกออกจากชาติอื่นได้อย่างชัดเจน ทั้งกิริยาท่าทาง การประพฤติปฏิบัติ การแต่งกาย ภาษา จารีตประเพณี โดยเฉพาะมารยาทการไหว้ การมีน้ำใจไมตรี ความยิ้มแย้มแจ่มใส ก็เป็นเอกลักษณ์ไทยที่ยอมรับกันทั่วโลก จนได้รับสมญานามว่า “สยามเมืองยิ้ม”



ชาติไทยเรามีวัฒนธรรมเป็นของตนเองสั่งสมมาเป็นเวลานานนับพันปี แสดงถึงความเป็นชาติที่มีวัฒนธรรมอันดีงามมาแต่ครั้งอดีต โดยมีเอกลักษณ์ที่โดดเด่น เช่น

1. การมีพระมหากษัตริย์ทรงเป็นประมุขตามหลักทศพิธราชธรรม ทำให้อาณาประชาราษฎร์อยู่ร่มเย็นเป็นสุข สถาบันพระมหากษัตริย์จึงเป็นศูนย์รวมจิตใจและยึดเหนี่ยวคนไทยให้รักใคร่ผูกพัน

2. การมีพระพุทธศาสนาเป็นศาสนาที่คนส่วนใหญ่นับถือ พระมหากษัตริย์ทรงเป็นพุทธมามกะและอัครศาสนูปถัมภก ทรงอุปถัมภ์ทุกศาสนาทำให้คนในสังคมเกิดความสัมพันธ์แน่นแฟ้น แม้นับถือศาสนาต่างกัน

3. การมีอักษรไทย ภาษาไทย ศิลปกรรม วัฒนธรรมประเพณีไทยผูกพันวิถีชีวิตของคนไทย อาหารไทยที่มีชื่อเสียงเป็นที่รู้จักทั่วโลก เช่น ส้มตำ ต้มยำกุ้ง เป็นต้น

4. กิริยามารยาทและจิตใจของคนไทย เช่น การยิ้ม การทักทาย การไหว้ การมีน้ำใจไมตรี ชอบทำบุญ สร้างกุศล ช่วยเหลือผู้ทุกข์ยากเดือดร้อน ดังเช่นช่วงเหตุการณ์แพร่ระบาดของเชื้อโควิด-19 ประชาชนในพื้นที่ต่างๆ ช่วยกันทำหน้ากากผ้าอนามัยแจกจ่ายเพื่อนบ้านและบริจาคแก่โรงพยาบาล บ้างก็จัดทำเป็น “ตู้ปันสุข” จัดหา อาหาร น้ำดื่ม ข้าวของเครื่องใช้และบริจาคเงินแก่ผู้ที่เดือดร้อนเพื่อใช้ในการดำรงชีวิต

สถาบันพระมหากษัตริย์กับการปกครองระบอบประชาธิปไตย

สถาบันพระมหากษัตริย์ไทยที่เกี่ยวข้องกับการปกครองระบอบประชาธิปไตยมาแต่ในอดีต เดิมพระมหากษัตริย์ทำหน้าที่ปกครองแบบสมบูรณาญาสิทธิราชย์ ทรงอำนาจสูงสุดและมีสิทธิเด็ดขาดในฐานะผู้ปกครองเพียงผู้เดียวมาอย่างต่อเนื่อง ตั้งแต่อาณาจักรสุโขทัย อาณาจักรอยุธยา จนถึงรัชกาลที่ 7 แห่งกรุงรัตนโกสินทร์

ในสมัยสุโขทัยให้ไพร่ฟ้า (ประชาชน) ไปสั่นกระดิ่งที่ประตูวังเป็นการเปิดโอกาสให้ประชาชนได้สะท้อนปัญหาความเดือดร้อนให้พระมหากษัตริย์ได้ทรงรับรู้และแก้ไขปัญหาดังกล่าว นับเป็นพื้นฐานสำคัญประการหนึ่งของการปกครองระบอบประชาธิปไตย





สมัยกรุงรัตนโกสินทร์

พระบาทสมเด็จพระจุลจอมเกล้าเจ้าอยู่หัว รัชกาลที่ 5

ทรงปรับปรุงการบริหารราชการแผ่นดิน จัดระบบบริหารส่วนกลางเป็นกระทรวง จัดการปกครองแบบเทศาภิบาลขึ้นในส่วนภูมิภาค รวมทั้งการปกครองส่วนท้องถิ่น ทรงโปรดเกล้าฯ ให้มีการตราพระราชกำหนดสุขาภิบาลกรุงเทพมหานคร พ.ศ. 2440 ขึ้นในพระนคร และจัดตั้งสุขาภิบาลท่าฉลอม ตำบลท่าฉลอม จังหวัดสมุทรสาครขึ้นในส่วนภูมิภาคเป็นแห่งแรกของประเทศ นอกจากนี้ ทรงตระหนักถึง “สิทธิความเป็นคนของราษฎร” โดยออกกฎหมายให้มีการ “เลิกทาส”

พระบาทสมเด็จพระมงกุฎเกล้าเจ้าอยู่หัว รัชกาลที่ 6

ทรงตั้งพระราชปณิธาน ปรับปรุงการปกครองประเทศให้มีความเจริญก้าวหน้าทัดเทียมอารยประเทศ ทรงปูพื้นฐานการปกครองแบบประชาธิปไตย เช่น จัดตั้ง “ดุสิตธานี” จำลองการปกครองระบอบประชาธิปไตย ณ พระราชวังดุสิต โปรดให้จัดตั้งพรรคการเมืองจำลองขึ้น คือ “พรรคโบว์น้ำเงิน” เป็นฝ่ายรัฐบาล และ “พรรคโบว์แดง” เป็นฝ่ายค้าน





พระบาทสมเด็จพระปกเกล้าเจ้าอยู่หัว รัชกาลที่ 7

หลังจากที่คณะราษฎรทำการเปลี่ยนแปลงการปกครองจากระบอบสมบูรณาญาสิทธิราชย์มาเป็นระบอบประชาธิปไตย เมื่อวันที่ 24 มิถุนายน พ.ศ. 2475 ทรงยอมรับเป็นกษัตริย์ภายใต้รัฐธรรมนูญการปกครองแผ่นดินสยาม ได้ทรงลงพระปรมาภิไธยในพระราชบัญญัติรัฐธรรมนูญการปกครองแผ่นดินสยามชั่วคราว พุทธศักราช 2475 ประกาศใช้ ณ วันที่ 27 มิถุนายน พ.ศ. 2475 เป็นอันสิ้นสุดแห่งพระราชอำนาจสิทธิของพระองค์แต่เดิมตามระบอบสมบูรณาญาสิทธิราชย์

ต่อมาทรงประกาศสละราชสมบัติ เมื่อวันที่ 2 มีนาคม พ.ศ. 2477 ดั่งมีพระราชหัตถเลขาสำคัญตอนหนึ่งว่า **“ข้าพเจ้ามีความเต็มใจจะสละอำนาจอันเป็นของข้าพเจ้าอยู่แต่เดิมให้แก่ราษฎรโดยทั่วไป แต่ข้าพเจ้าไม่ยินยอมยกอำนาจทั้งหลายของข้าพเจ้า ให้แก่ผู้ใด คณะใดโดยเฉพาะ เพื่อใช้อำนาจนั้นโดยสิทธิขาดและโดยไม่ฟังเสียงอันแท้จริงของประชาราษฎร”**





พระบาทสมเด็จพระปรมินทรมหาภูมิพลอดุลยเดช รัชกาลที่ 9

ทรงมีพระปฐมบรมราชโองการว่า “เราจะครองแผ่นดินโดยธรรม เพื่อประโยชน์สุขแห่งมหาชนชาวสยาม” ตลอด 70 ปี ในการครองราชย์ พระองค์ทรงทศพิธราชธรรมเป็นที่ประจักษ์ พระปฐมบรมราชโองการ พระราชดำรัส พระบรมราโชวาท แนวพระราชดำริ และพระราชกรณียกิจของพระองค์ ล้วนแสดงถึงพระอัจฉริยภาพของพระมหากษัตริย์นักประชาธิปไตยที่คำนึงถึงประโยชน์สุขของประชาชนเป็นสำคัญ ทรงแนะนำการดำรงชีวิตตามหลักปรัชญาของเศรษฐกิจพอเพียง และความซื่อสัตย์สุจริต พระองค์ทรงห่วงใยสถานการณ์ ปัญหาต่างๆ ที่เกิดขึ้นและทรงมีบทบาทสำคัญในการแก้ไขปัญหาวิกฤตของบ้านเมืองหลายครั้ง ภายใต้การบอพระราชมอำนาจตามรัฐธรรมนูญและครรลองการปกครองระบอบประชาธิปไตย อันมีพระมหากษัตริย์ทรงเป็นประมุข เป็นการจรรโลงระบอบประชาธิปไตยของประเทศให้มั่นคงตลอดรัชสมัย



พระบาทสมเด็จพระปรเมนทรรามาธิบดีศรีสินทรมหาวชิราลงกรณ พระวชิรเกล้าเจ้าอยู่หัว
รัชกาลที่ 10



ทรงมีพระปฐมบรมราชโองการว่า
“เราจะสืบสาน รักษา และต่อยอด และครอง
แผ่นดินโดยธรรม เพื่อประโยชน์สุขแห่ง
อาณาราษฎรตลอดไป” ตามรอยพระยุคลบาท

ของพระบาทสมเด็จพระบรมชนกาธิเบศร มหาภูมิพลอดุลยเดชมหาราช บรมนาถบพิตร รัชกาลที่ 9 พระองค์ทรงส่งเสริมสนับสนุนให้พสกนิกรทุกหมู่เหล่าร่วมทำกิจกรรมจิตอาสา เริ่มจากร่วมกันดูแลและพัฒนาพื้นที่จากชุมชนเล็กๆ รอบพระราชวังดุสิต ก่อนขยายสู่พื้นที่โดยรวมของประเทศ

ทรงพระกรุณาโปรดเกล้าโปรดกระหม่อมพระราชทานรัฐธรรมนูญแห่งราชอาณาจักรไทย พุทธศักราช 2560 ณ วันที่ 6 เมษายน 2560 เป็นรัฐธรรมนูญฉบับที่ 20 ในประวัติศาสตร์การเมืองของไทย และทรงเสด็จพระราชดำเนินประกอบรัฐพิธีเปิดประชุมสภาผู้แทนราษฎร

เมื่อเกิดการแพร่ระบาดของเชื้อไวรัสโควิด-19 ขึ้นทั่วโลกรวมทั้งในประเทศไทย พระองค์ทรงห่วงใยต่อความทุกข์ร้อนของพสกนิกร จึงได้พระราชทานพระราชทรัพย์ และเครื่องมืออุปกรณ์ทางการแพทย์ เครื่องช่วยหายใจสำหรับผู้ป่วยวิกฤติ และผู้ป่วยที่มีความจำเป็นเร่งด่วนต้องรับบริการให้แก่โรงพยาบาลต่างๆ เพื่อให้บุคลากรทางการแพทย์สามารถใช้รักษาดูแลผู้ป่วยได้ทันต่อสถานการณ์ ตลอดจนพระราชทานถุงยังชีพพระราชทานเพื่อช่วยเหลือบรรเทาความเดือดร้อนของพสกนิกรทั้งในกรุงเทพมหานคร และต่างจังหวัด



คู่มือประชาชน : พลเมืองคุณภาพ

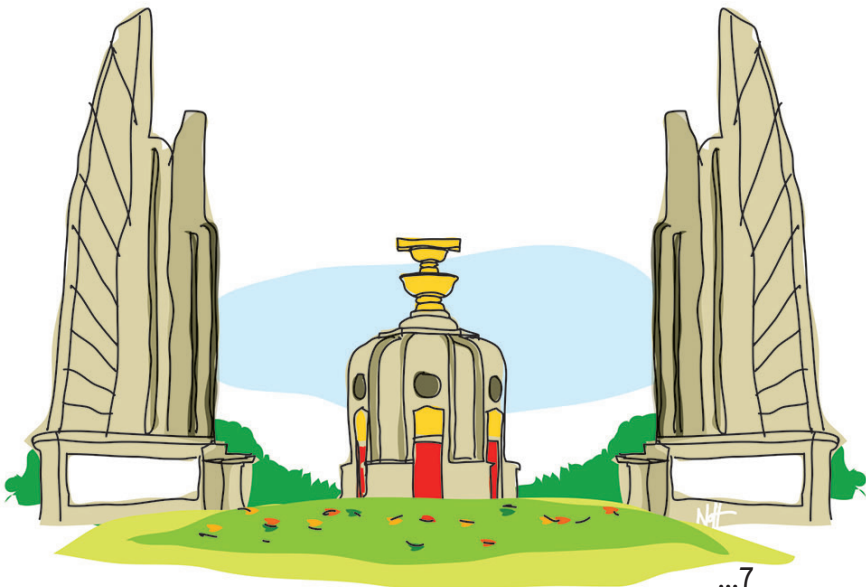
รัฐธรรมนูญกับการปกครองระบอบประชาธิปไตยของไทย

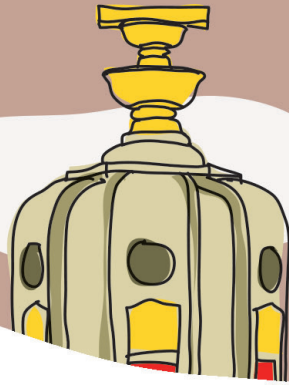
ความสำคัญและประโยชน์ของรัฐธรรมนูญ

“รัฐธรรมนูญ” มีความสำคัญต่อการปกครองระบอบประชาธิปไตย เพราะถือเป็น “กติกาสถิตในการปกครองประเทศหรือรัฐ” จึงเป็นแหล่งที่มาของอำนาจทั้งปวง โดยประชาชนยินยอมให้รัฐใช้อำนาจแทน ขณะที่รัฐต้องรักษาเจตนารมณ์ของประชาชนไว้ ด้วยการปกป้อง ค้ำครองสิทธิ เสรีภาพในด้านร่างกาย ทรัพย์สิน ความเป็นอยู่ การแสดงความคิดเห็น เป็นต้น รวมทั้งประโยชน์ร่วมกันอื่นๆ ของประชาชนไว้

เนื่องจากรัฐธรรมนูญ เป็นกฎหมายสูงสุดของประเทศ บทบัญญัติใดของกฎหมาย กฎ หรือ ข้อบังคับ หรือการกระทำใดจะขัดหรือแย้งต่อรัฐธรรมนูญไม่ได้

การปกครองระบอบประชาธิปไตย หัวใจสำคัญอยู่ที่ “ประชาชน” ผู้เป็นเจ้าของอำนาจอธิปไตย รัฐธรรมนูญจึงให้อำนาจประชาชนในการเลือกตัวแทน กำหนดผู้ใช้ อำนาจทางการเมืองหรือสถาบันทางการเมือง ได้แก่ รัฐสภา คณะรัฐมนตรี และศาล หรือหน่วยงานของรัฐ ต้องปฏิบัติหน้าที่ให้เป็นไปตามรัฐธรรมนูญ กฎหมาย และหลักนิติธรรม เพื่อประโยชน์ส่วนรวมของประเทศชาติและความผาสุกของประชาชน



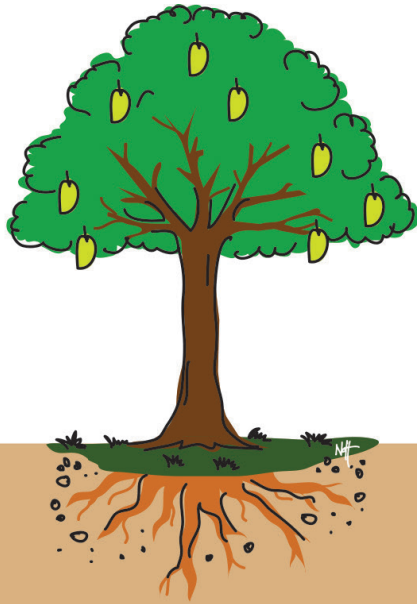


สาระสำคัญของรัฐธรรมนูญ

รัฐธรรมนูญแห่งราชอาณาจักรไทยเขียนเป็นลายลักษณ์อักษร มีสาระสำคัญดังต่อไปนี้

1. มีเจตนารมณ์ชัดเจน มีเจตจำนง หรือเหตุผล รวมถึงอุดมการณ์แห่งชาติ ในการประกาศใช้รัฐธรรมนูญ
2. มีการกำหนดรูปแบบของรัฐ กลไกการใช้อำนาจของรัฐ ดังตัวอย่าง ในรัฐธรรมนูญแห่งราชอาณาจักรไทย พุทธศักราช 2560 “มาตรา 1 ประเทศไทยเป็นราชอาณาจักรอันหนึ่งอันเดียว จะแบ่งแยกไม่ได้” “มาตรา 2 ประเทศไทยมีการปกครองระบอบประชาธิปไตยอันมีพระมหากษัตริย์ทรงเป็นประมุข” และ “มาตรา 3 อำนาจอธิปไตยเป็นของปวงชนชาวไทย....”
3. มีการกำหนดหลักการแบ่งแยกอำนาจอธิปไตยไว้อย่างชัดเจนและอธิบายความสัมพันธ์แห่งอำนาจนิติบัญญัติ (รัฐสภา) อำนาจบริหาร (รัฐบาล) และอำนาจตุลาการ (ศาล) ทั้งในแง่การตรวจสอบและถ่วงดุลกัน รวมทั้งกำหนดหน้าที่ของรัฐและกลไกการตรวจสอบการใช้อำนาจรัฐ
4. มีหลักประกันเกี่ยวกับสิทธิ เสรีภาพ และการคุ้มครองบุคคล เพื่อกำหนดความสัมพันธ์ระหว่างรัฐกับประชาชน หน้าที่ของประชาชนพึงมีต่อรัฐ การรับรองศักดิ์ศรีความเป็นมนุษย์
5. เปิดโอกาสให้ประชาชนมีส่วนร่วมรับรู้ความเป็นไปของการบริหารราชการแผ่นดิน ทั้งในฝ่ายนิติบัญญัติ ฝ่ายบริหาร และฝ่ายตุลาการ ให้ประชาชนมีสิทธิร่วมคิดร่วมตัดสินใจ ร่วมลงมือดำเนินการร่วมกับหน่วยงานรัฐและองค์กรที่รัฐธรรมนูญตั้งขึ้น





มารู้จักประชาธิปไตยกันเถอะ

ประชาธิปไตยแท้ๆ นั้น ไม่ใช่เรื่องยุ่งยากซับซ้อนแต่สามารถเข้าใจได้ง่าย ถ้าเรารู้จักต้นไม้ เราก็จะรู้จักประชาธิปไตย

ต้นไม้มีส่วนประกอบที่สำคัญอยู่ 5 ส่วนด้วยกัน คือ

1. ดอกผล : จุดมุ่งหมายสูงสุดของประชาธิปไตยที่คาดหวัง
2. ดิน : ค่านิยม หรืออุดมการณ์ประชาธิปไตยที่ควรปลูกฝัง
3. ราก : หลักประชาธิปไตย
4. ลำต้น : สถาบันหรือองค์กรที่มีส่วนส่งเสริมประชาธิปไตย
5. กิ่งก้าน : กลไกและกระบวนการตรวจสอบเพื่อให้เกิดความโปร่งใส



1. จุดมุ่งหมายสูงสุดหรือดอกผลของประชาธิปไตยที่คาดหวัง

จุดมุ่งหมายสูงสุดหรือดอกผลของประชาธิปไตยก็คือประโยชน์ที่คนในสังคมประชาธิปไตยคาดหวังว่าจะได้รับเมื่อประเทศปกครองด้วยระบอบประชาธิปไตยอย่างแท้จริง เหมือนกับที่เราต้องการจะปลูกต้นไม้หรือผลไม้ที่เราชอบ เช่น ปลูกมะม่วง เราย่อมคาดหวังจะได้ลูกมะม่วงที่มีรสหวานหอมอร่อย ผลผลิตดี เป็นต้น หรือหากเป็นไม้ดอก ก็ต้องการดอกไม้ที่สมบูรณ์สวยงามคุณภาพดี ก้านแข็งแรงส่งขายได้ราคา

ดังนั้น ดอกผลหรือจุดมุ่งหมายของประชาธิปไตยที่เราหวังได้รับก็คือ การอยู่ดีกินดี มีคุณภาพชีวิตที่ดี ความสงบสุข ประเทศมีความเจริญมั่นคง ประชาชนมีศักดิ์ศรี ฯลฯ นั่นเอง



2. ค่านิยมหรืออุดมการณ์ประชาธิปไตยที่ควรปลูกฝัง

ค่านิยมหรืออุดมการณ์ที่ควรปลูกฝังเพื่อความเป็นประชาธิปไตยในสังคมไทย เช่น

1. ความรักและยึดมั่นสถาบันชาติ ศาสนา พระมหากษัตริย์
2. การเคารพกฎหมาย/กติกากา
3. คุณธรรม
4. จริยธรรม
5. ความมีระเบียบวินัย
6. การเคารพศักดิ์ศรีความเป็นมนุษย์
7. ความรับผิดชอบ (ต่อตนเอง/ครอบครัว/สังคม)
8. ความสามัคคี
9. ขนบธรรมเนียมประเพณีที่ดีงาม
10. หลักปรัชญาของเศรษฐกิจพอเพียง เป็นต้น





3. หลักประชาธิปไตย

หลักประชาธิปไตยเปรียบเหมือนรากของต้นไม้ ที่ทำหน้าที่ดูดซึมสารอาหารจากดินขึ้นมาเลี้ยงลำต้นให้เจริญเติบโต และช่วยยึดลำต้นไว้ไม่ให้ล้ม ยิ่งรากแข็งแรง ยิ่งลึกลงมากเท่าใด ต้นไม้ก็จะเติบโตแข็งแรงมากขึ้นเท่านั้น

เช่นเดียวกับหลักประชาธิปไตย ถ้าหลักไม่ดีหรือไม่มีหลัก หรือเข้าใจหลักประชาธิปไตยแตกต่างกันไปคนละทิศละทาง ประชาธิปไตยก็อาจล่มสลายได้ หลักประชาธิปไตยมีลักษณะเด่นที่เราจะไม่เห็นในการปกครองระบอบอื่น (เช่น ระบอบเผด็จการหรือคอมมิวนิสต์) ประกอบด้วย 6 หลักที่สำคัญ ได้แก่

1) หลักอำนาจอธิปไตยเป็นของประชาชน หมายความว่า อำนาจอสูงสุดในการปกครองประเทศเป็นของประชาชน โดยประชาชน และเพื่อประชาชน (เช่น รัฐบาลมาจากการเลือกตั้งของประชาชน) เป็นหลักที่มีความสำคัญที่สุด หากหลักอำนาจอธิปไตยเป็นของประชาชนไม่เกิดขึ้นแล้ว หลักอื่นๆ ก็ยากที่จะเกิดขึ้นได้

2) หลักสิทธิและเสรีภาพ

สิทธิ หมายถึง ประโยชน์ที่เราพึงได้รับโดยมีกฎหมายรับรองคุ้มครอง เมื่อเป็นสิทธิ รัฐย่อมมีหน้าที่จัดทำให้ประชาชนอย่างเสมอภาคกัน เช่น สิทธิรับรู้ข้อมูลข่าวสารราชการ สิทธิได้รับบริการสาธารณสุขที่มีประสิทธิภาพและทั่วถึง สิทธิได้รับการศึกษาภาคบังคับอย่างมีคุณภาพ

เสรีภาพ หมายถึง ความเป็นอิสระที่จะทำหรือไม่ทำอะไรก็ได้ เช่น เสรีภาพในการแสดงความคิดเห็น แต่ต้องอยู่ในขอบเขต คือ ไม่ละเมิดสิทธิหรือเสรีภาพผู้อื่น ไม่ฝ่าฝืนกฎหมาย และไม่ขัดต่อศีลธรรมอันดีของสังคม **โปรดอย่าลืม..เมื่อมีสิทธิ ย่อมต้องมีหน้าที่ และเมื่อมีเสรีภาพ ย่อมต้องมีความรับผิดชอบด้วย**



3) หลักความเสมอภาค หมายถึง ความเสมอภาค ในโอกาสที่จะได้รับสิทธิหรือการเข้าถึงสิทธิต่างๆ อย่างเท่าเทียมกัน โดยไม่เลือกปฏิบัติ ดังนั้น รัฐจึงมีมาตรการพิเศษที่จัดให้แก่ผู้ด้อยโอกาสเพื่อได้รับสิทธิมากกว่าผู้อื่น เช่น คนจนได้รับการรักษาฟรี ผู้สูงอายุและคนพิการได้เบี้ยยังชีพ รวมทั้งมาตรการเยียวยาแก่ผู้เดือดร้อนจากภัยโควิด-19 เหล่านี้ถือว่าเป็นการสร้างโอกาสให้ผู้ด้อยโอกาส ได้เข้าถึงสิทธิสวัสดิการของรัฐซึ่งไม่ถือว่าขัดต่อหลักความเสมอภาคและไม่ถือว่าเป็นการเลือกปฏิบัติโดยไม่เป็นธรรม

4) หลักภราดรภาพ หมายถึง ความเป็นพี่เป็นน้องช่วยเหลือเอื้อเฟื้อเผื่อแผ่ รักใคร่ สามัคคี ประองดอง ไม่ใช่ความรุนแรงต่อกัน

5) หลักเหตุผล หมายถึง การรับฟังเหตุผลซึ่งกันและกัน ทุกคนหรือทุกฝ่ายได้แสดงเหตุผลของตนอย่างเต็มที่ วิธีการตัดสินว่าจะเลือกเหตุผลของคนใดหรือฝ่ายใดจึงจะใช้วิธีการลงมติหรือการออกเสียงที่ยืดเสียงข้างมาก โดยที่ต้องรับฟังเสียงข้างน้อยด้วย ไม่ใช่เสียงข้างมากลากไป

6) หลักนิติธรรม หมายถึง การปกครองโดยกฎหมายที่เป็นธรรม ทั้งกระบวนการออกกฎหมายที่ต้องมีความชอบธรรม และ มีการบังคับใช้อย่างเป็นธรรม



4. บทบาทของสถาบัน หน่วยงาน หรือองค์กรที่ส่งเสริมประชาธิปไตย

สถาบัน หน่วยงาน หรือองค์กรต่าง ๆ ไม่ว่าจะเป็นภาครัฐหรือภาคเอกชน มีบทบาทในการส่งเสริมประชาธิปไตยไม่ว่าจะโดยตรง (อำนาจหน้าที่ตามกฎหมาย) หรือโดยอ้อม (ทำด้วยใจอาสา) อาทิ

1) สถาบันครอบครัว (บ้าน) เป็นสถาบันแรกที่อยู่ใกล้ชิดกับเด็ก ปลูกฝังและพัฒนาในทุกด้าน ทั้งร่างกาย จิตใจ อารมณ์ สังคม และพัฒนาบุคลิกภาพภายนอก ภายใน (ทัศนคติ ค่านิยม ความเชื่อ) ของทุกคนในครอบครัว

2) สถาบันศาสนา (วัด โบสถ์ มัสยิด) หลักคำสอนของศาสนาต่างๆ ช่วยปลูกฝังและควบคุมความประพฤติของคนในสังคม ให้รู้ผิดรู้ถูก ทำความดี ละเว้นความชั่ว

3) สถาบันการศึกษา (โรงเรียน มหาวิทยาลัย) ทำหน้าที่อบรมฝึกฝนให้นักเรียน นักศึกษาได้เรียนรู้และปฏิบัติตนแบบประชาธิปไตย เช่น การฝึกระเบียบวินัย การตรงเวลา การจัดเวรประจำวัน การเลือกหัวหน้าห้อง จัดรูปแบบคณะกรรมการนักเรียน สภานักเรียน สโมสรนิตินักศึกษา หรือสภานักศึกษา เป็นต้น

4) คณะกรรมการการเลือกตั้ง (กกต.) มีหน้าที่จัดหรือดำเนินการให้มีการจัดการเลือกตั้งทั้งระดับชาติและระดับท้องถิ่นให้เป็นไปโดยสุจริตและเที่ยงธรรม และการออกเสียงประชามติให้เป็นไปโดยชอบด้วยกฎหมาย รวมทั้งส่งเสริม สนับสนุนให้หน่วยงานของรัฐ สถาบันการศึกษาและองค์กรเอกชนสร้างความรู้ความเข้าใจที่ถูกต้องแก่ประชาชนเกี่ยวกับการปกครองระบอบประชาธิปไตยอันมีพระมหากษัตริย์ทรงเป็นประมุข ฯลฯ

5) พรรคการเมือง เสนอนโยบายในการพัฒนาและแก้ไขปัญหาประเทศ คัดเลือกบุคคลลงสมัครรับเลือกตั้ง ให้ความรู้ด้านการเมืองกับประชาชน และควบคุมการทำงานของรัฐบาลให้เป็นไปตามนโยบายที่ได้แถลงไว้ต่อรัฐสภา



6) **รัฐสภา (หรือฝ่ายนิติบัญญัติ)** ประกอบด้วย สมาชิกผู้แทนราษฎร และวุฒิสภา

สมาชิกผู้แทนราษฎร (ส.ส.) ทำหน้าที่ในการพิจารณาร่างกฎหมาย ควบคุมการบริหารราชการแผ่นดินของรัฐบาลให้เป็นไปตามรัฐธรรมนูญ และกฎหมาย

วุฒิสภา (ส.ว.) ทำหน้าที่พิจารณากลับกรองกฎหมายที่ผ่านสมาชิกผู้แทนราษฎร และเห็นชอบการแต่งตั้งผู้ดำรงตำแหน่งในองค์กรอิสระ

7) **รัฐบาล (คณะรัฐมนตรีหรือฝ่ายบริหาร)** ประกอบด้วย นายกรัฐมนตรี 1 คน และรัฐมนตรีอื่นอีกไม่เกิน 35 คน ทำหน้าที่ในการบริหารราชการแผ่นดินตามรัฐธรรมนูญ

8) **ศาลยุติธรรม (ฝ่ายตุลาการ)** มีอำนาจพิจารณาพิพากษาคดีทั้งปวง เพื่อยุติข้อขัดแย้งหรือข้อพิพาทต่าง ๆ

9) **สถาบันการเงิน การธนาคาร** ช่วยส่งเสริมความมั่นคงทางเศรษฐกิจ ส่งเสริมอาชีพและรายได้แก่ประชาชน ถ้าเศรษฐกิจดีระบอบประชาธิปไตยก็จะมีความมั่นคงตามไปด้วย

10) **หน่วยงานรัฐและเอกชนอื่นๆ** เช่น องค์กรเอกชนตรวจสอบการเลือกตั้ง องค์กรเอกชนด้านสังคมและสิ่งแวดล้อม หรือด้านสิทธิมนุษยชน สภากาชาดไทย รวมทั้งกลุ่มและองค์กรประชาชน เช่น ศส.ปชต. กรรมการหมู่บ้าน อสม. ชมรมผู้สูงอายุ กลุ่มสตรี ฯลฯ



5. กลไกและกระบวนการตรวจสอบเพื่อให้เกิดความโปร่งใส

แม้ว่าสถาบัน องค์กร และหน่วยงานของรัฐ จะมีอำนาจหน้าที่ส่งเสริมและพัฒนาประชาธิปไตย แต่หากการปฏิบัติหน้าที่ขาดประสิทธิภาพ หรือมีการทุจริตประพฤติมิชอบ ผลเสียย่อมตกอยู่กับประชาชนและประเทศชาติ จึงต้องมีกลไกการตรวจสอบเพื่อความโปร่งใสในการบริหารงานและปกป้องผลประโยชน์ของประชาชน อาทิ


1) คณะกรรมการป้องกันและปราบปรามการทุจริตแห่งชาติ (ป.ป.ช.) มีหน้าที่ตรวจสอบพฤติการณ์ร่ำรวยผิดปกติ ประพฤติมิชอบ ทุจริตต่อหน้าที่ การกระทำผิดตำแหน่งหน้าที่ราชการหรือตำแหน่งหน้าที่ในการยุติธรรม รวมทั้งตรวจสอบทรัพย์สินและหนี้สินของเจ้าหน้าที่ของรัฐ และผู้ดำรงตำแหน่งทางการเมือง

2) ผู้ตรวจการแผ่นดิน มีหน้าที่พิจารณาและสอบสวนหาข้อเท็จจริงตามคำร้องเรียนกรณีเจ้าหน้าที่ของรัฐไม่ปฏิบัติตามกฎหมาย หรือปฏิบัตินอกเหนืออำนาจหน้าที่

3) ศาลรัฐธรรมนูญ มีหน้าที่วินิจฉัยความชอบด้วยรัฐธรรมนูญ และวินิจฉัยเกี่ยวกับหน้าที่ และอำนาจของสภาผู้แทนราษฎร วุฒิสภา รัฐสภา คณะรัฐมนตรีหรือองค์กรอิสระ หรือกฎหมายอื่นใดที่อาจขัดกับกฎหมายรัฐธรรมนูญ ผลการวินิจฉัยของศาลรัฐธรรมนูญผูกพันกับทุกองค์กรต้องปฏิบัติตาม

4) ศาลปกครอง มีอำนาจพิจารณาพิพากษาคดีปกครองอันเนื่องจากการใช้อำนาจทางปกครองตามกฎหมาย หรือเจ้าหน้าที่รัฐที่กระทำการโดยมิชอบตามกฎหมาย





5) คณะกรรมการสิทธิมนุษยชนแห่งชาติ มีหน้าที่ตรวจสอบและรายงานการกระทำหรือการละเลยการกระทำอันเป็นการละเมิดสิทธิมนุษยชน

6) องค์การภาคประชาสังคมหรือภาคประชาชน มีเป้าหมายเพื่อการพัฒนาสังคม ต่อสู้เพื่อความเป็นธรรมหรือเรียกร้องสิทธิของตนเอง ย่อมมีบทบาทในการตรวจสอบการดำเนินงานของรัฐ

7) สื่อมวลชน เป็นสถาบันสำคัญที่จะสะท้อนสภาพแวดล้อมและความเป็นไปในสังคม มีบทบาทในการสร้างแนวคิดของพลเมือง เช่น เสนอข้อมูลข่าวสารที่ปลูกฝังค่านิยมประชาธิปไตย สะท้อนพิชภัยและตรวจสอบการทุจริตต่างๆ

8) กลไกตรวจสอบทางรัฐสภา ทั้งสภาผู้แทนราษฎรและวุฒิสภาต่างก็มีกลไกในการตรวจสอบเพื่อให้เกิดความโปร่งใส เช่น การตั้งกรรมาธิการสามัญ กรรมาธิการวิสามัญคณะต่างๆ หรือ การตั้งกระทู้ถาม การอภิปรายไม่ไว้วางใจ

9) กลไกการตรวจสอบภายในหน่วยงาน เช่น หน่วยตรวจสอบภายใน ระเบียบวินัย ประมวลจริยธรรม ฯลฯ รวมทั้งใช้หลักธรรมาภิบาล หรือหลักบริหารจัดการบ้านเมืองที่ดีและมีประสิทธิภาพ เป็นมาตรการสร้างความโปร่งใสในหน่วยงานหรือองค์กร ประกอบด้วย 6 หลัก ได้แก่ 1.หลักนิติธรรม 2.หลักคุณธรรม 3.หลักความโปร่งใส 4.หลักการมีส่วนร่วม 5.หลักความรับผิดชอบ 6.หลักความคุ้มค่า





การสร้างวัฒนธรรมการเมืองแบบประชาธิปไตย

ตั้งแต่ประเทศไทยเปลี่ยนแปลงการปกครองจากระบบบูรณาญาสิทธิราชมาเป็นการปกครองระบอบประชาธิปไตยอันมีพระมหากษัตริย์ทรงเป็นประมุข ประชาธิปไตยของเราอยู่ในสภาพล้มลุกคลุกคลานตลอดมา มีการประกาศใช้รัฐธรรมนูญมาแล้ว 20 ฉบับ มีการเลือกตั้งทั่วไป 28 ครั้ง มีรัฐบาล 62 คณะ มีนายกรัฐมนตรี 29 คน แต่ก็มีการรัฐประหารถึง 13 ครั้ง ซึ่งเหตุผลในการยึดอำนาจมักอ้างว่าเป็นเพราะนักการเมืองขาดคุณธรรมจริยธรรม มีการทุจริตคอร์รัปชันเกิดความแตกแยกทางการเมืองจนไม่สามารถใช้กลไกตามกฎหมายแก้ไขปัญหาก็จึงเกิดการรัฐประหารขึ้นและทำให้การพัฒนาประเทศขาดความต่อเนื่อง



ยุทธศาสตร์ชาติ

รัฐธรรมนูญฉบับปัจจุบันกำหนดให้มีแผนยุทธศาสตร์ชาติเป็นกรอบแนวทางในการพัฒนาประเทศให้มีความต่อเนื่อง เพื่อนำไปสู่ความมั่นคง มั่งคั่ง ยั่งยืน และมีพลเมืองคุณภาพ โดยแผนยุทธศาสตร์ชาติมีเป้าหมายเพื่อ

1. ความอยู่ดีมีสุขของคนไทยและสังคมไทย
2. การพัฒนาขีดความสามารถในการแข่งขัน การพัฒนาเศรษฐกิจ และการกระจายรายได้
3. การพัฒนาทรัพยากรมนุษย์ของชาติ
4. ความเท่าเทียมและความเสมอภาคของสังคม
5. ความหลากหลายทางชีวภาพ คุณภาพ สิ่งแวดล้อม และความยั่งยืนของทรัพยากรธรรมชาติ
6. ประสิทธิภาพการบริหารจัดการและการเข้าถึงการให้บริการของรัฐ



การขับเคลื่อนตามแผนยุทธศาสตร์ชาติ จึงกำหนดให้มีการปฏิรูปประเทศ เพื่อบรรลุเป้าหมายดังต่อไปนี้

- 1) ประเทศมีความสงบเรียบร้อย มีความสามัคคีปรองดอง มีการพัฒนาอย่างยั่งยืนตามหลักปรัชญาของเศรษฐกิจพอเพียง
- 2) สังคมมีความสงบสุข เป็นธรรม และมีโอกาสทัดเทียมกัน
- 3) ประชาชนมีความสุข มีคุณภาพชีวิตที่ดี มีส่วนร่วมในการพัฒนาประเทศ

และการปกครองระบอบประชาธิปไตยอันมีพระมหากษัตริย์ทรงเป็นประมุข **การปฏิรูปประเทศด้านการเมือง** มีเป้าประสงค์เพื่อสร้างความรู้ความเข้าใจแก่ประชาชนเกี่ยวกับการปกครองในระบอบประชาธิปไตย ส่งเสริมให้ประชาชนเข้ามามีส่วนร่วมทางการเมือง นำไปสู่การเป็นพลเมืองคุณภาพ



การเป็นพลเมืองคุณภาพ

ประเทศที่เป็นประชาธิปไตยต่างต้องการพลเมืองที่มีคุณภาพ จึงให้ความสำคัญกับการสร้างความรู้ความเข้าใจเกี่ยวกับการเป็นพลเมืองแก่ประชาชน พัฒนาให้พลเมืองที่มีอยู่บ้างแล้วให้เป็นพลเมืองที่มีคุณภาพ เพื่อพลเมืองคุณภาพ เหล่านี้จะได้มาช่วยกันพัฒนาบ้านเมืองของตนต่อไป



ประชาชน-พลเมือง-พลเมืองคุณภาพ

ประชาชน หมายถึง คนทั่วไป

พลเมือง (พล + เมือง) หมายถึง **ประชาชน** ที่เป็นกำลังของบ้านเมือง เป็นผู้ที่มีจิตสำนึกสาธารณะ มีความรับผิดชอบต่อส่วนรวม เสียสละทำงานเพื่อประโยชน์ของส่วนรวมโดยไม่หวังผลตอบแทนใดๆ เป็นผู้มี **“จิตอาสา”** หรือบางครั้งก็เรียกว่า **“มีจิตสำนึกสาธารณะ”**

ส่วนคำว่า **พลเมืองคุณภาพ** นั้น หมายถึง **พลเมือง** ที่สามารถทำหน้าที่ได้ตามคุณลักษณะความเป็นพลเมืองในระบอบประชาธิปไตย ได้แก่ การเคารพศักดิ์ศรีความเป็นมนุษย์ การเคารพสิทธิเสรีภาพ เคารพกฎหมายและกติกาสังคม การมีจิตสำนึกสาธารณะ รับผิดชอบต่อตนเอง ครอบครัว ชุมชน สังคม และประเทศชาติ รวมทั้งมีวิถีชีวิตแบบประชาธิปไตย และดำรงชีวิตตามหลักปรัชญาของเศรษฐกิจพอเพียง อีกด้วย



คู่มือประชาชน : พลเมืองคุณภาพ

จิตสำนึกสาธารณะ

จิตสำนึกสาธารณะ หมายถึง สำนึกของประชาชนในการดูแลคุ้มครองประโยชน์ และความเป็นธรรมของสังคมด้วยวิธีการต่างๆ เช่น การแสดงความคิดเห็น การวิเคราะห์ วิจัย การติดตามตรวจสอบ การคัดค้านและเสนอแนะ เป็นต้น

จิตสำนึกสาธารณะ ไม่สามารถเกิดขึ้นได้ตามธรรมชาติ แต่เกิดจากพลเมือง ที่กล้าทำในสิ่งที่ถูกต้องและหมั่นทำเป็นประจำจากเรื่องเล็กๆ ไปสู่เรื่องใหญ่จากพฤติกรรม “จิตอาสา” กลายเป็นผู้มี “จิตสำนึกสาธารณะ” ซึ่งทั้งสองอย่างนี้ไม่ได้เป็นติดตัวมา ตั้งแต่เกิด ไม่ได้อยู่ที่ฐานะ ชชาติตระกูล หรือระดับการศึกษา หากแต่อยู่ที่การฝึกฝน อบรมบ่มเพาะความประพฤติและปฏิบัติอย่างสม่ำเสมอ จนเป็นนิสัยประจำตัว



คุณลักษณะการเป็นพลเมือง

ผู้เป็นพลเมืองต้องมีคุณลักษณะของการเป็นพลเมืองในระบอบประชาธิปไตย 3 ประการ ได้แก่

คุณลักษณะที่ 1 การเคารพศักดิ์ศรีความเป็นมนุษย์ ได้แก่ การยอมรับนับถือและเคารพในความเป็นคนของตนเองและผู้อื่น พร้อมทั้งปฏิบัติต่อกันในฐานะคนเหมือนกัน ไม่ดูหมิ่นเหยียดหยามกัน

คุณลักษณะที่ 2 การเคารพสิทธิ เสรีภาพและกฎกติกาของสังคม ได้แก่ การให้ความสำคัญต่อสิทธิ เสรีภาพ กฎกติกาของสังคม โดยเคารพและปกป้องสิทธิและเสรีภาพของตนเองของผู้อื่น ของชุมชน และสังคมส่วนรวม โดยไม่ให้ผู้ใดล่วงละเมิด ขณะเดียวกันตนก็ต้องไม่ละเมิดผู้อื่น

คุณลักษณะที่ 3 ความรับผิดชอบต่อตนเอง ต่อผู้อื่น ต่อสังคมและประเทศชาติ ได้แก่ การมีจิตสำนึกสาธารณะทำหน้าที่ของตนเองในฐานะสมาชิกของสังคม ใช้หลักประชาธิปไตยในการมีส่วนร่วมทางการเมืองและแก้ปัญหาสังคม ยอมรับเสียสละบ้าง และเคารพสิทธิของเสียสละบ้าง

การเป็นพลเมืองนั้นอาจไม่ยาก แต่การที่จะรักษาและพัฒนา “คุณภาพ” ของความพลเมืองให้ดียิ่งขึ้นนั้น จำเป็นต้องหมั่นฝึกฝนและทำหน้าที่พลเมืองอย่างสม่ำเสมอ โดยยึดตามคุณลักษณะทั้ง 3 ประการ ไว้เป็นแนวทางปฏิบัติจนเป็นวิถีชีวิตประจำวัน



วิถีประชาธิปไตยในชีวิตประจำวัน

สังคมประชาธิปไตยเป็นสิ่งของคนหมู่มาก มีความแตกต่างกันทั้งความต้องการ แนวคิดความเห็น ความรู้ ฐานะ ฯลฯ แต่สามารถอยู่ร่วมกันได้อย่างมีความสุข เพราะพลเมืองในสังคมนั้นมีวิถีชีวิตแบบประชาธิปไตยเป็นแนวทางการดำรงชีวิตประจำวันของตน ทั้งการใช้ชีวิตในครอบครัว ชุมชน สังคม และประเทศชาติ ดังนี้

1. เคารพศักดิ์ศรีความเป็นมนุษย์ เคารพสิทธิ เสรีภาพของตนเองและผู้อื่น
โดยไม่รังเกียจ กีดกัน ไม่ดูหมิ่นเหยียดหยาม ไม่เลือกปฏิบัติโดยไม่เป็นธรรมต่อผู้ที่มีความแตกต่างกันกับตน การใช้สิทธิเสรีภาพนั้นต้องไม่ละเมิดสิทธิ เสรีภาพของผู้อื่น ไม่ฝ่าฝืนกฎหมาย และไม่ขัดต่อศีลธรรม รวมทั้งทำหน้าที่ในฐานะพลเมืองคุณภาพและหน้าที่ของปวงชนชาวไทยตามที่กำหนดไว้ในรัฐธรรมนูญ

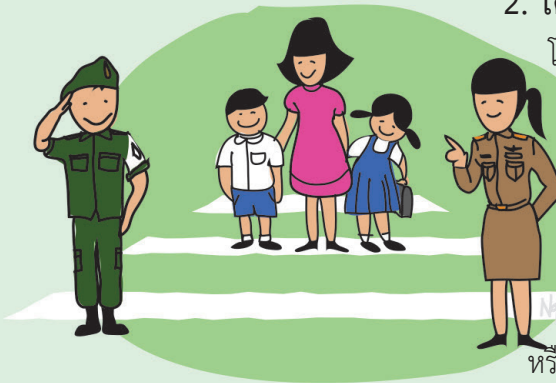
2. เคารพและปฏิบัติตามกฎหมาย

โดยไม่ฝ่าฝืนกฎหมาย กฎ กติกา ของสังคม หากทำผิดก็ต้อง ยอมรับโทษตามกฎหมาย หรือ หากยังมีกฎหมาย หรือกฎ กติกาใด ไม่ยุติธรรมและไม่ชอบธรรม ก็สามารถเสนอปรับปรุง แก้ไข หรือยกเลิกตามครรลองหรือเงื่อนไขที่

กำหนดไว้ในกฎหมาย มิใช่ฝ่าฝืน หรือหลีกเลี่ยงการปฏิบัติ

3. รู้หน้าที่ มีวินัย และมีความรับผิดชอบ ทั้งต่อตนเอง ครอบครัว ชุมชน และประเทศชาติ

4. ใช้เหตุใช้ผล เคารพความคิดเห็นที่แตกต่าง ตัดสินโดยไม่ใช้อารมณ์หรือกำลังมาตัดสิน ไม่ใช้ความรุนแรง การยึดหลักเสียงข้างมากต้องรับฟังเสียงข้างน้อยด้วย หากเสียงข้างน้อยมีเหตุผลดีกว่า เสียงข้างมากก็อาจจะคล้อยตามได้ โดยไม่ใช่เสียงข้างมากลากไป





5. มีส่วนร่วม และตรวจสอบการใช้อำนาจรัฐ แม้จะมีองค์กรตรวจสอบต่างๆ เช่น กกต. ป.ป.ช. คตง. ฯลฯ แต่ประชาชนต้องติดตามและให้ความร่วมมือกับองค์กรเหล่านั้นตรวจสอบการทำงานของนักการเมือง และเจ้าหน้าที่รัฐว่าเป็นไปเพื่อประโยชน์ของประชาชนหรือไม่ เพื่อให้สังคมเกิดความโปร่งใส เป็นธรรมและไม่ให้มีการทุจริตคอร์รัปชันเกิดขึ้น การไม่เพิกเฉย ไม่ดูดาบปล่อยปละละเลยให้บ้านเมืองมีปัญหาหรือไม่ได้รับการพัฒนา รวมทั้งเมื่อมีความไม่ถูกต้องเกิดขึ้นก็เข้าไปมีส่วนร่วมในการแก้ปัญหาในสังคม

นอกจากการดำเนินชีวิตตามวิถีประชาธิปไตย ในแนวทางทั้ง 5 ประการดังกล่าวแล้ว แนวทางที่สำคัญอีกประการหนึ่งก็คือ การดำเนินชีวิตตามหลักปรัชญาของเศรษฐกิจพอเพียง



การดำเนินชีวิตตามหลักปรัชญาของเศรษฐกิจพอเพียง

ปรัชญาของเศรษฐกิจพอเพียง คืออะไร

หลักปรัชญาของเศรษฐกิจพอเพียงเป็นพระบรมราโชวาทของพระบาทสมเด็จพระปรมินทรมหาภูมิพลอดุลยเดช รัชกาลที่ 9 พระราชทานแก่นิสิตมหาวิทยาลัยเกษตรศาสตร์ ครั้งแรก เมื่อวันที่ 18 กรกฎาคม 2517 โดยทรงเน้นการพัฒนาประเทศและแนวทางการดำรงชีวิตและการปฏิบัติตนของประชาชนไม่ว่าจะอยู่ในสาขาอาชีพใดก็ตามจะต้อง มาจากการสร้างพื้นฐานให้ พอมี พอกิน ให้สามารถพึ่งตนเองได้ก่อน จากนั้นค่อยเสริมความเจริญ และฐานะทางเศรษฐกิจให้สูงขึ้น โดยมีองค์ประกอบที่สำคัญ ดังนี้



1. ความพอประมาณ หมายถึง ความพอดีที่ไม่น้อยเกินไป ไม่มากเกินไป โดยไม่เบียดเบียนตนเองและผู้อื่นให้ได้รับความเดือดร้อน เช่น การผลิตและการบริโภคให้อยู่ในระดับพอประมาณ

2. ความมีเหตุผล หมายถึง ในการตัดสินใจเกี่ยวกับระดับความพอเพียงนั้น ต้องเป็นไปอย่างมีเหตุผล พิจารณาถึงผลกระทบต่างๆที่จะเกิดขึ้นอย่างรอบคอบ

3. การมีภูมิคุ้มกันในตัวที่ดี หมายถึง การเตรียมตัวให้ความพร้อมรับผลกระทบที่จะเกิดขึ้นทั้งด้านความสำเร็จ และความล้มเหลว รวมถึงการเปลี่ยนแปลงในด้านต่างๆ ด้วยความไม่ประมาท มีการวางแผน และมีแผนสำรองไว้รองรับ หากเกิดสถานการณ์ที่ไม่แน่นอน หรือคาดไม่ถึง



ปรัชญาของเศรษฐกิจพอเพียง

ทางสายกลาง



การใช้ชีวิตตามหลักเศรษฐกิจพอเพียงนั้น นอกจากจะต้องมีองค์ประกอบ 3 ท่วงแล้ว จำเป็นต้องใช้อีก 2 เงื่อนไขประกอบการตัดสินใจในการดำเนินการต่างๆ ด้วย คือ

1. **ความรู้** หมายถึง การมีความรู้ความเข้าใจเกี่ยวกับวิชาการต่างๆ อย่างรอบด้าน และสามารถนำความรู้มาใช้ในการดำรงชีวิตอย่างถูกต้อง ไม่ผิดกฎหมายและศีลธรรม

2. **คุณธรรม** หมายถึง การตระหนักยึดมั่นในคุณธรรม เช่น การพึ่งตนเอง ความเมตตา ความซื่อสัตย์สุจริต มีความเพียร มีความอดทน ความเที่ยงธรรม



ความเอื้อเฟื้อ การไม่เบียดเบียน การไม่เอาเปรียบผู้อื่น การปฏิบัติตนในทางสายกลาง ความไม่ประมาท อันจะทำให้ดำเนินชีวิตในสังคมได้อย่างสงบ ร่มเย็นเป็นสุข

ในการตัดสินใจ หากใช้แต่ความรู้โดยขาดคุณธรรมย่อมเบียดเบียนผู้อื่น หรือมีคุณธรรมแต่ขาดความรู้ก็อาจถูกเบียดเบียนทำให้เป็นทุกข์ และเกิดปัญหาตามมาได้ จึงต้องใช้ทั้ง 2 เงื่อนไขประกอบการตัดสินใจ

การพัฒนาพื้นที่ต้นแบบคุณภาพชีวิตตามหลักทฤษฎีใหม่ประยุกต์สู่ “โคก หนอง นา โมเดล”

โคก-หนอง-นา โมเดล คือ การจัดการพื้นที่ในรูปแบบต่าง ๆ ตามภูมิสังคมประยุกต์จากพระราชดำริเกษตรทฤษฎีใหม่ ที่เหมาะสมกับพื้นที่ประเทศไทย ซึ่งเป็นการผสมผสานเกษตรทฤษฎีใหม่ตามแนวพระราชดำริ เข้ากับภูมิปัญญาพื้นบ้านที่อยู่อย่างสอดคล้องกับธรรมชาติในพื้นที่ ต่อยอดด้วยเทคโนโลยีและนวัตกรรมที่เหมาะสมกับพื้นที่ เพิ่มพื้นที่ป่า สร้างความมั่นคงทางอาหาร ให้ธรรมชาติจัดการตัวเองโดยมีมนุษย์เป็นส่วนส่งเสริมให้สำเร็จเร็วขึ้น

ขั้นพื้นฐาน เน้นการพึ่งพาตนเอง ด้าน น้ำ อาหาร และพลังงานอย่างเป็นระบบ สามารถนำผลผลิตที่ได้มาต่อยอด แปรรูป

ขั้นก้าวหน้าเพื่อยกระดับเศรษฐกิจฐานรากและคุณภาพชีวิต ลดความเหลื่อมล้ำในสังคม สร้างความสามัคคีในชุมชน เกิดการจ้างงาน เกิดพื้นที่เรียนรู้ ชุมชนต้นแบบ ครั้วเรือนต้นแบบ



โคก-หนอง-นา โมเดล เป็นแนวทางการพัฒนาคุณภาพชีวิตที่ยั่งยืน มีองค์ประกอบดังนี้

1) โคก คือ พื้นที่สูง

- ดินที่ขุดทำหนองน้ำนั้นให้นำมาทำโคก บนโคกปลูก “ป่า 3 อย่าง ประโยชน์ 4 อย่าง” ตามแนวทางพระราชดำริ
- ปลูกพืช ผัก สวนครัว เลี้ยงหมู เลี้ยงไก่ เลี้ยงปลา ทำให้พออยู่ พอกิน พอใช้ พอร่มเย็น เป็นเศรษฐกิจพอเพียงขั้นพื้นฐาน ก่อนเข้าสู่ขั้นก้าวหน้า คือ ทำบุญ ทำทาน เก็บรักษา ค้าขาย และเชื่อมโยงเป็นเครือข่าย
- ปลูกที่อยู่อาศัยให้สอดคล้องกับสภาพภูมิประเทศ และภูมิอากาศ

2) หนอง คือ หนองน้ำหรือแหล่งน้ำ

- ขุดหนองเพื่อกักเก็บน้ำไว้ใช้ยามหน้าแล้งหรือจำเป็น และเป็นที่รับน้ำยามน้ำท่วม (หลุมขนมครก)
- ขุด “คลองไส้ไก่” หรือคลองระบายน้ำรอบพื้นที่ตามภูมิปัญญาชาวบ้าน โดยขุดให้คดเคี้ยวไปตามพื้นที่เพื่อให้น้ำกระจายเต็มพื้นที่เพิ่มความชุ่มชื้น ลดพลังงานในการรดน้ำต้นไม้
- ทำ ฝายทดน้ำ เพื่อเก็บน้ำเข้าไว้ในพื้นที่ให้มากที่สุด โดยเฉพาะเมื่อพื้นที่โดยรอบไม่มีการกักเก็บน้ำ น้ำจะหลากลงมายังหนองน้ำ และคลองไส้ไก่ ให้ทำฝายทดน้ำเก็บไว้ใช้ยามหน้าแล้ง
- พัฒนาแหล่งน้ำในพื้นที่ ทั้งการขุดลอก หนอง คู คลอง เพื่อกักเก็บน้ำไว้ใช้ยามหน้าแล้ง และเพิ่มการระบายน้ำยามน้ำหลาก



3) นา คือ พื้นที่นาและคันนา

- พื้นที่นา นั้นให้ปลูกข้าวอินทรีย์ที่บ้าน โดยเริ่มจากการฟื้นฟูดิน ด้วยการทำเกษตรอินทรีย์ยั่งยืน คั้นชีวิตเล็กๆ หรือจุลินทรีย์กลับคืนแผ่นดินใช้การควบคุมปริมาณน้ำในนาเพื่อคุมหญ้า ทำให้ปลอดสารเคมีได้ ปลอดภัยทั้งคนปลูก คนกิน

- ยกคันนาให้มีความสูงและกว้าง เพื่อใช้เป็นที่รับน้ำยามน้ำท่วม ปลูกพืชอาหารตามคันนา



จะเห็นได้ว่าเศรษฐกิจพอเพียงนั้นสามารถนำมาประยุกต์ใช้กับชีวิตประจำวัน
ของคนเราได้ทุกกลุ่ม โดยเน้นการปฏิบัติบนทางสายกลางและการพัฒนาอย่างเป็น
ขั้นตอน ตั้งแต่ระดับครัวเรือน ชุมชน หมู่บ้าน ไปจนถึงระดับประเทศทั้งภาครัฐและ
ธุรกิจเอกชนต่างๆ

หลักปรัชญาของเศรษฐกิจพอเพียงคล้องกับหลักประชาธิปไตย เช่น เศรษฐกิจ
พอเพียงทำให้เกิดความรักสามัคคีปรองดอง ช่วยเหลือเกื้อกูลกันตามหลักภราดรภาพ
ใช้หลักเหตุผลในการคิด วางแผนและตัดสินใจดำเนินการ หลักความเสมอภาคโดยสามารถ
นำไปใช้ได้ทุกกลุ่ม เป็นการสร้างโอกาสความเท่าเทียมในสังคม หลักนิติธรรม
โดยดำเนินการตามขั้นตอนที่ถูกต้องและไม่ฝ่าฝืนกฎหมาย หลักสิทธิเสรีภาพโดยไม่ทำให้
ผู้อื่นเดือดร้อน และหลักอำนาจอธิปไตยเป็นของประชาชน โดยเป็นการเลือกและ
ตัดสินใจดำเนินการด้วยตนเองโดยไม่มีใครบังคับ จึงนับว่าสอดคล้องและสนับสนุน
การปกครองระบอบประชาธิปไตยเป็นอย่างมาก



พลเมืองจะมีส่วนร่วมทางการเมืองอย่างไร

ทำไมต้องมีส่วนร่วมทางการเมือง

การเมืองเกี่ยวข้องกับชีวิตของเราตั้งแต่ตื่นนอนจนเข้านอน ตั้งแต่เกิดจนตาย เราทุกคนอยากให้การเมืองดี เพราะจะทำให้ชีวิตเราดีขึ้น ถ้าการเมืองแย่ ชีวิตเราคงจะแย่แน่ๆ เราทุกคนจึงปรารถนาการเมืองที่ดี แต่การเมืองจะดีได้อย่างไร ถ้าเรายังนิ่งเฉยเฉื่อยชา

พลเมืองที่มีคุณภาพทุกคนจึงกระตือรือร้น สนใจเข้ามามีส่วนร่วมทางการเมือง และทำการเมืองให้ดีขึ้นด้วยตัวเอง ดังคำกล่าวที่ว่า “ก่อนประชาธิปไตยจะเกิดขึ้นได้ พลเมืองในประเทศต้องปรารถนาที่จะปกครองตนเองเสียก่อน”

การมีส่วนร่วมทางการเมืองของพลเมือง หมายถึง การที่พลเมืองได้เข้ามามีส่วนร่วมแสดงออกทางการเมืองและการบริหารจัดการในเรื่องต่างๆ ที่มีผลกระทบต่อตนเองและชุมชน ซึ่งสามารถดำเนินการได้ทั้งทางตรงและทางอ้อม

การมีส่วนร่วมทางการเมืองโดยตรง พลเมืองสามารถทำได้ด้วยตนเอง และที่ต้องดำเนินการร่วมกับผู้อื่น ดังที่เรียกว่า “การเมืองภาคพลเมือง” หรือ “การเมืองภาคประชาชน” ได้แก่

1. การใช้สิทธิและเสรีภาพของประชาชนตามรัฐธรรมนูญ เช่น สิทธิในการรับรู้และเข้าถึงข้อมูลข่าวสาร สิทธิในกระบวนการยุติธรรม การแสดงความคิดเห็น ทั้งการพูด การเขียน การพิมพ์ การโฆษณาและการสื่อความหมายวิธีอื่น เสรีภาพในการรวมกลุ่ม การชุมนุมโดยสงบและปราศจากอาวุธ การกำหนดนโยบายพรรคการเมืองและส่งผู้สมัครรับเลือกตั้ง

2. มีส่วนร่วมในการตัดสินใจหรือกำหนดนโยบายสาธารณะ โดยร่วมแสดงความคิดเห็น และเสนอแนะหน่วยงานรัฐให้ดำเนินการเรื่องต่างๆ ที่กระทบต่อชีวิตความเป็นอยู่ของประชาชนและชุมชน





3. มีส่วนร่วมสร้างกติกาและกฎหมายทั้งระดับชาติและระดับท้องถิ่น รวมทั้งมีสิทธิเข้าชื่อเสนอแก้ไขรัฐธรรมนูญ

4. มีส่วนร่วมตรวจสอบนักการเมืองและเจ้าหน้าที่ของรัฐ เช่น การฟ้องหน่วยงานของรัฐ การเข้าชื่อขอลงคะแนนเสียงเพื่อถอดถอนนักการเมืองท้องถิ่น

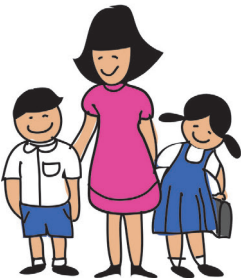
5. มีส่วนร่วมในการออกเสียงประชามติ ทั้งนี้ ตาม พ.ร.บ.ว่าด้วยการออกเสียงประชามติ ได้บัญญัติให้ประชาชนสามารถเข้าร่วมในการออกเสียงประชามติ โดยให้ กกต. ดำเนินการจัดให้มีการออกเสียงประชามติได้ในกรณีต่างๆ โดยการออกเสียงที่จะถือเป็นข้อยุติในเรื่องที่ทำประชามติ ต้องมีผู้มาใช้สิทธิเกินกว่ากึ่งหนึ่งของผู้มีสิทธิออกเสียง และมีจำนวนเสียงเกินกึ่งหนึ่งของผู้มาใช้สิทธิออกเสียงในเรื่องที่จัดทำประชามตินั้น

ส่วน**การมีส่วนร่วมทางการเมืองโดยอ้อม**หรือที่เรียกว่า **“การเมืองระบบตัวแทน”** นั้น เราคุ้นเคยกันดี เพราะผ่านการเลือกตั้งตัวแทนมาแล้วหลายครั้ง ทั้งระดับชาติ ได้แก่ สมาชิกสภาผู้แทนราษฎร (ส.ส.) และสมาชิกวุฒิสภา (ส.ว.) และระดับท้องถิ่นได้แก่ สมาชิกสภาท้องถิ่นและผู้บริหารท้องถิ่นในองค์กรปกครองส่วนท้องถิ่นรูปแบบต่างๆ เช่น อบต. เทศบาล อบจ. เมืองพัทยา และกทม. เป็นต้น

เรามีส่วนร่วมการเมืองระบบตัวแทนได้ทั้งช่วงก่อน ระหว่าง และหลังการเลือกตั้ง เช่น ร่วมรณรงค์การเลือกตั้ง เป็นกรรมการประจำหน่วยเลือกตั้ง ร่วมตรวจสอบและร้องเรียนเมื่อมีทุจริตการเลือกตั้ง รวมทั้งติดตามตรวจสอบการทำงานของนักการเมืองเมื่อได้เข้าสู่ตำแหน่งแล้ว



หน้าที่ของปวงชนชาวไทยตามรัฐธรรมนูญ



หากเราใช้สิทธิโดยไม่ทำหน้าที่หรือใช้เสรีภาพ
อย่างไม่รับผิดชอบ ก็อาจกระทบต่อสิทธิและเสรีภาพ
ของผู้อื่นหรือสร้างความเดือดร้อนวุ่นวายในสังคมได้
รัฐธรรมนูญ จึงกำหนดหน้าที่ปวงชนชาวไทยไว้ เช่น

- พิทักษ์รักษาชาติ ศาสนา พระมหากษัตริย์
และการปกครองระบอบประชาธิปไตยอันมีพระมหากษัตริย์ทรงเป็นประมุข ป้องกันประเทศ รักษาเกียรติภูมิ
ผลประโยชน์ของชาติ สาธารณสมบัติของแผ่นดินและ
ร่วมมือป้องกันและบรรเทาสาธารณภัย

- ปฏิบัติตามกฎหมายเคร่งครัด เข้ารับการ
ศึกษาภาคบังคับ รับราชการทหาร เสียภาษีอากร

- เคารพ และไม่ละเมิดสิทธิและเสรีภาพ
ของบุคคลอื่นและไม่สร้างความแตกแยกหรือเกลียดชัง
ในสังคม

- ร่วมมือ สนับสนุน การอนุรักษ์ และ
คุ้มครองสิ่งแวดล้อม ทรัพยากร ธรรมชาติ

- ไม่ร่วมมือ หรือสนับสนุนการทุจริตและ
ประพฤติมิชอบทุกรูปแบบ

- ไปใช้สิทธิเลือกตั้งหรือลงประชามติอย่าง
อิสระ



ประชาธิปไตย...ต้องมีการเลือกตั้ง

การเลือกตั้ง หมายถึง กิจกรรมและกระบวนการได้มาซึ่งตัวแทนของประชาชนที่ประชาชนเลือกจากผู้สมัครรับเลือกตั้ง เพื่อให้ไปทำหน้าที่แทนตน

การเลือกตั้งเป็นองค์ประกอบที่สำคัญสำหรับการปกครองระบอบประชาธิปไตย เพราะเป็นเครื่องมือที่แสดงให้เห็นว่าอำนาจอธิปไตยนั้นเป็นของประชาชนอย่างแท้จริง โดยประชาชนเป็นผู้ใช้อำนาจนั้นผ่านทางผู้แทนของตนในการปกครองและบริหารประเทศ

การเลือกตั้งจึงเป็นการแสดงซึ่งเจตนารมณ์ของประชาชนในการมีส่วนร่วมเพื่อพัฒนาประเทศผ่านตัวแทนของตนที่ไว้ใจ



การเลือกตั้งของประเทศไทย สามารถแยกได้ 2 ระดับ

1. ระดับชาติ ประกอบด้วย การเลือกตั้งสมาชิกสภาผู้แทนราษฎร (ส.ส.) และการได้มาซึ่งสมาชิกวุฒิสภา (ส.ว.)

2. ระดับท้องถิ่น ประกอบด้วย องค์การบริหารส่วนจังหวัด (อบจ.) เทศบาล (ทน./ทม./ทต.) องค์การบริหารส่วนตำบล (อบต.) และการปกครองรูปแบบพิเศษอีก 2 แห่ง คือ กรุงเทพมหานคร และเมืองพัทยา



สมาชิกสภาผู้แทนราษฎร (ส.ส.)

รัฐธรรมนูญกำหนดให้มีการเลือกตั้ง ส.ส. จำนวน 500 คน มาจาก ส.ส. แบบแบ่งเขตๆ ละ 1 คน รวม 400 คน ใช้ระบบใครได้คะแนนมากที่สุดเป็นผู้ได้รับเลือกตั้ง และ ส.ส.บัญชีรายชื่อ 100 คน โดยใช้บัตรเลือกตั้ง 2 ใบ ๆ หนึ่งสำหรับเลือกตั้ง ส.ส. แบบแบ่งเขต ใช้ระบบใครได้คะแนนมากที่สุดในแต่ละเขตเป็นผู้ได้รับเลือกตั้ง อีกใบหนึ่งสำหรับเลือกตั้ง ส.ส.แบบบัญชีรายชื่อ โดยพรรคการเมืองที่ประสงค์จะส่งผู้สมัครแบบบัญชีรายชื่อ ต้องจัดทำบัญชีผู้สมัครได้ไม่เกิน 100 คน วิธีการคำนวณหา ส.ส.แบบบัญชีรายชื่อ ให้นำคะแนนที่แต่ละพรรคได้รับการเลือกตั้งมารวมกันทั้งประเทศ และคำนวณเพื่อแบ่งจำนวนผู้ที่จะได้รับเลือกของแต่ละพรรคการเมืองตามสัดส่วนคะแนนที่แต่ละพรรคการเมืองได้รับ

หน้าที่และอำนาจของ ส.ส.

1. ออกกฎหมายเพื่อประโยชน์ของประเทศชาติและประชาชน
2. เป็นผู้เลือกผู้ที่จะดำรงตำแหน่งเป็นนายกรัฐมนตรีจากการเสนอของพรรคการเมือง
3. ควบคุมการบริหารราชการแผ่นดินของคณะรัฐมนตรี เช่น ตั้งกระทู้ถามเปิดอภิปรายไม่ไว้วางใจ
4. พิจารณาจัดสรรงบประมาณแผ่นดินเพื่อพัฒนาประเทศ
5. นำปัญหาความเดือดร้อนและความต้องการของประชาชนเสนอต่อรัฐบาลเพื่อแก้ไข

คุณสมบัติของผู้มีสิทธิสมัคร ส.ส. ได้แก่

1. มีสัญชาติไทยโดยการเกิด
2. อายุไม่ต่ำกว่า 25 ปี นับถึงวันเลือกตั้ง
3. เป็นสมาชิกพรรคการเมืองใดพรรคการเมืองหนึ่งแต่เพียงพรรคเดียว ไม่น้อยกว่า 90 วันนับถึงวันเลือกตั้ง





ผู้สมัครแบบแบ่งเขตต้องมีลักษณะอย่างใดอย่างหนึ่งต่อไปนี้ด้วย เช่น มีชื่ออยู่ในทะเบียนบ้านในจังหวัดที่สมัครเป็นเวลาติดต่อกันไม่น้อยกว่า 5 ปี เกิดในจังหวัดที่สมัคร เคยศึกษาในจังหวัดที่สมัครเป็นเวลาติดต่อกันไม่น้อยกว่า 5 ปี การศึกษาเคยรับราชการหรือปฏิบัติหน้าที่ในหน่วยงานของรัฐหรือเคยมีชื่ออยู่ในทะเบียนบ้านในจังหวัดที่สมัครแล้วแต่กรณี เป็นเวลาติดต่อกันไม่น้อยกว่า 5 ปี และไม่มีลักษณะต้องห้ามตามที่รัฐธรรมนูญกำหนด เช่น เป็นเจ้าของหรือถือหุ้นหนังสือพิมพ์ สื่อมวลชนใดๆ อยู่ระหว่างถูกระงับการใช้สิทธิสมัครรับเลือกตั้ง หรือถูกเพิกถอนสิทธิเลือกตั้ง เคยต้องคำพิพากษาอันถึงที่สุดว่ากระทำการอันเป็นการทุจริตในการเลือกตั้ง เป็นต้น

ที่มาของนายกรัฐมนตรี

ก่อนปิดการสมัครรับเลือกตั้ง พรรคการเมืองที่ประสงค์จะเสนอชื่อบุคคลที่จะให้สภาผู้แทนราษฎรพิจารณาให้ความเห็นชอบแต่งตั้งเป็นนายกรัฐมนตรีให้เสนอรายชื่อต่อคณะกรรมการการเลือกตั้ง ได้ไม่เกิน 3 รายชื่อ และคณะกรรมการการเลือกตั้งจะต้องประกาศรายชื่อดังกล่าวให้ประชาชนทราบ ซึ่งตามบทเฉพาะกาลในระยะ 5 ปีแรก ให้รัฐสภา (ทั้งสองสภา) เลือกนายกรัฐมนตรีจากบัญชีรายชื่อของพรรคการเมืองที่มีสมาชิกได้รับเลือกเป็น ส.ส. ไม่น้อยกว่าร้อยละ 5 ของจำนวน ส.ส. ทั้งหมด ผู้ที่ผ่านความเห็นชอบเป็นนายกรัฐมนตรีต้องได้คะแนนเกินกว่ากึ่งหนึ่ง



สมาชิกวุฒิสภา (ส.ว.)

สมาชิกวุฒิสภา ประกอบด้วย สมาชิกจำนวน 200 คน มาจากการเลือกกันเองของบุคคลซึ่งมีความรู้ ความเชี่ยวชาญ ประสบการณ์ อาชีพ ลักษณะ หรือประโยชน์ร่วมกัน หรือทำงานด้านต่างๆ ที่หลากหลายของสังคม จำนวน 20 กลุ่ม เช่น กลุ่มการบริหารราชการแผ่นดินและความมั่นคง กลุ่มกฎหมายและกระบวนการยุติธรรม กลุ่มการศึกษา กลุ่มการสาธารณสุข กลุ่มอาชีพทำนา ปลุกพืชล้มลุก กลุ่มอาชีพทำสวน ป่าไม้ ปศุสัตว์ ประมง กลุ่มผู้ประกอบการธุรกิจหรืออาชีพด้านการท่องเที่ยว กลุ่มผู้ประกอบการอุตสาหกรรม กลุ่มสตรี กลุ่มผู้สูงอายุ คนพิการหรือทุพพลภาพ กลุ่มศิลปะ วัฒนธรรม ดนตรี การแสดงและบันเทิง นักกีฬา กลุ่มองค์กรสาธารณประโยชน์ และกลุ่มอื่นๆ เป็นต้น

โดยผู้สมัครจะสมัครได้เพียงกลุ่มเดียว และดำเนินการคัดเลือกกันเองตั้งแต่ระดับอำเภอ ระดับจังหวัด และระดับประเทศ



หน้าที่และอำนาจของ ส.ว.

1. พิจารณายับยั้งร่างกฎหมายที่ขัดต่อประโยชน์ของประเทศชาติและประชาชน
2. ควบคุมการบริหารราชการแผ่นดินของคณะรัฐมนตรี หรือให้คณะรัฐมนตรีชี้แจงข้อเท็จจริงโดยไม่มี การลงมติ
3. ให้ความเห็นชอบการแต่งตั้งบุคคลให้ดำรงตำแหน่งตุลาการศาลรัฐธรรมนูญ ผู้ดำรงตำแหน่งในองค์กรอิสระ และผู้ว่าการตรวจเงินแผ่นดิน
4. นำปัญหาความเดือดร้อนและความต้องการของประชาชนเสนอต่อรัฐบาล เพื่อแก้ไข

คุณสมบัติของผู้มีสิทธิสมัคร ส.ว. ได้แก่

1. มีสัญชาติไทยโดยการเกิด
 2. มีอายุสี่สิบปีนับถึงวันสมัคร
 3. มีความรู้ความเชี่ยวชาญ และประสบการณ์ หรือทำงานในด้านที่สมัคร ไม่น้อยกว่าสิบปี
 4. ผู้สมัครต้องมีลักษณะอย่างใดอย่างหนึ่ง ดังต่อไปนี้ เช่น มีชื่ออยู่ในทะเบียนบ้านในอำเภอที่สมัครรับเลือกมาแล้วเป็นเวลาติดต่อกันไม่น้อยกว่า 2 ปี หรือเคยทำงานหรือเคยมีชื่ออยู่ในทะเบียนบ้านอยู่ในอำเภอที่สมัครรับเลือกแล้วแต่กรณี เป็นเวลาติดต่อกันไม่น้อยกว่า 2 ปี หรือเคยศึกษาในสถานศึกษาที่ตั้งอยู่ในอำเภอที่สมัครรับเลือกเป็นเวลาติดต่อกันไม่น้อยกว่า 2 ปีการศึกษา เป็นต้น
- และผู้สมัครต้องไม่มีลักษณะต้องห้าม ตามที่รัฐธรรมนูญกำหนด



การเลือกตั้งระดับท้องถิ่น

ประเทศไทยแบ่งรูปแบบการปกครองท้องถิ่น ออกเป็น 2 รูปแบบ คือ

1. การปกครองท้องถิ่นรูปแบบทั่วไป ได้แก่

1.1 องค์การบริหารส่วนจังหวัด (อบจ.) มีจังหวัดละ 1 แห่ง (ยกเว้น กรุงเทพมหานคร)

1.2 เทศบาล แบ่งออกเป็น เทศบาลนคร (ทน.) เทศบาลเมือง (ทม.) และเทศบาลตำบล (ทต.) ซึ่งขึ้นอยู่กับจำนวนและความหนาแน่นของประชากร ความเจริญทางเศรษฐกิจหรือรายได้ของท้องถิ่น

1.3 องค์การบริหารส่วนตำบล (อบต.)

2. การปกครองท้องถิ่นรูปแบบพิเศษ จัดเป็นองค์กรปกครองส่วนท้องถิ่นที่มี

ลักษณะที่พิเศษจากองค์กรปกครองส่วนท้องถิ่นทั่วไป เช่น มีความเจริญทางเศรษฐกิจมาก เป็นท้องถิ่นที่มีประชากรหนาแน่นมาก มี 2 ประเภท ได้แก่ กรุงเทพมหานคร และ เมืองพัทยา



อำนาจหน้าที่ขององค์กรปกครองส่วนท้องถิ่น (อปท.)

อปท.มีอำนาจหน้าที่ดูแลและจัดทำบริการสาธารณะ เช่น การจัดให้มีน้ำเพื่อการอุปโภคบริโภค การเกษตร จัดให้มี และบำรุงรักษาทางน้ำ ทางบก คู่มครองดูแลและบำรุงรักษาทรัพยากร ธรรมชาติและสิ่งแวดล้อม ส่งเสริมการพัฒนาสตรี เด็ก เยาวชน ผู้สูงอายุ และผู้พิการ เป็นต้น

โครงสร้างของ อปท.แบ่งออกเป็น 2 ส่วน คือ สภาท้องถิ่นและผู้บริหารท้องถิ่น ซึ่งมีที่มาและเรียกชื่อแตกต่างกันไปตามรูปแบบของ อปท. คือ สภา อบจ.-นายก อบจ., สภาเทศบาล-นายกเทศมนตรี, สภา อบต.-นายก อบต., สภา กทม.-ผู้ว่า กทม., สภาเมืองพัทยา-นายกเมืองพัทยา เป็นต้น

โดยสภาท้องถิ่นมาจากการเลือกตั้งโดยตรงของประชาชน มีหน้าที่สำคัญในการออกข้อบัญญัติท้องถิ่น ตรวจสอบควบคุมการทำงานของผู้บริหาร ให้ความเห็นชอบแผนพัฒนาท้องถิ่น รวมทั้งให้ความเห็นชอบงบประมาณรายจ่ายประจำปี

ส่วนผู้บริหารท้องถิ่นนั้นมาจากการเลือกตั้งหรือจากความเห็นชอบของสภาท้องถิ่น หรือในกรณี อปท. รูปแบบพิเศษจะให้มีโดยวิธีอื่นใดก็ได้ แต่ต้องคำนึงถึงการมีส่วนร่วมของประชาชนด้วย โดยมีหน้าที่ในการบริหารกิจการของท้องถิ่นให้เป็นไปตามข้อบัญญัติและแผนพัฒนาท้องถิ่น



เขตเลือกตั้ง

การเลือกตั้งผู้บริหารท้องถิ่นใช้เขตองค์กรปกครองส่วนท้องถิ่นเป็นเขตเลือกตั้ง ส่วนเขตเลือกตั้งของสมาชิกสภาท้องถิ่น จะเป็นไปตามแต่ละรูปแบบของ อปท. นั้นๆ คือ

- สมาชิกสภากรุงเทพมหานคร (ส.ก.) ถือเขตปกครองเป็นเขตเลือกตั้ง กรณีราษฎรเกิน 150,000 คน หากเศษเกิน 75,000 คน ให้แบ่งเขตเลือกตั้งเพิ่มอีก 1 เขต

- สมาชิกสภาองค์การบริหารส่วนจังหวัด (ส.อบจ.) ถือเขตอำเภอเป็นเขตเลือกตั้ง มีจำนวน ส.อบจ. ตามเกณฑ์ที่กฎหมายกำหนด ตั้งแต่ 24 จนถึง 48 คน ตามจำนวนประชากรของ อบจ. นั้นๆ

- สมาชิกสภาเทศบาลตำบล, เมือง, นคร แบ่งเป็น 2 เขต 3 เขต และ 4 เขต ตามลำดับ มีสมาชิกเขตเลือกตั้งละ 6 คน

- สมาชิกสภาเมืองพัทยา แบ่งเป็น 4 เขตเลือกตั้ง และมีสมาชิกเขตเลือกตั้งละ 6 คน เช่นเดียวกับเทศบาลนคร

- สมาชิกสภาองค์การบริหารส่วนตำบล (ส.อบต.) ถือเขตหมู่บ้านเป็นเขตเลือกตั้ง ถ้า อบต.ใดมี 1 เขต ก็ให้มีสมาชิก 6 คน ถ้ามี 2 เขต มีสมาชิกเขตละ 3 คน ถ้ามี 3 เขตเลือกตั้ง สมาชิกเขตละ 2 คน แต่ถ้ามี 4 เขตเลือกตั้ง ก็ให้มีสมาชิกเขตละ 1 คน เว้นแต่เขตเลือกตั้งใดมีราษฎรมากที่สุดใน 2 เขตแรก ให้มีสมาชิกเพิ่มขึ้นอีกเขตละ 1 คน ส่วนกรณี อบต. ใดมี 5 เขตเลือกตั้ง ให้มีสมาชิกเขตละ 1 คน เว้นแต่เขตเลือกตั้งที่มีจำนวนราษฎรมากที่สุดให้มีสมาชิกเพิ่มได้อีก 1 คน



คุณสมบัติของผู้สมัคร

ผู้สมัครเป็นสมาชิกสภาท้องถิ่นหรือผู้บริหารท้องถิ่นต้องมีสัญชาติไทยโดยการเกิดเท่านั้น สมาชิกต้องมีอายุไม่ต่ำกว่า 25 ปีนับถึงวันเลือกตั้ง ส่วนผู้บริหารท้องถิ่นต้องมีอายุไม่ต่ำกว่า 35 ปีนับถึงวันเลือกตั้ง มีชื่ออยู่ในทะเบียนบ้านในเขต อบท. ที่สมัครเป็นเวลาติดต่อกันไม่น้อยกว่า 1 ปีนับถึงวันสมัคร สำหรับผู้บริหารท้องถิ่นต้องมีวุฒิ การศึกษาตามที่กฎหมายกำหนดด้วย

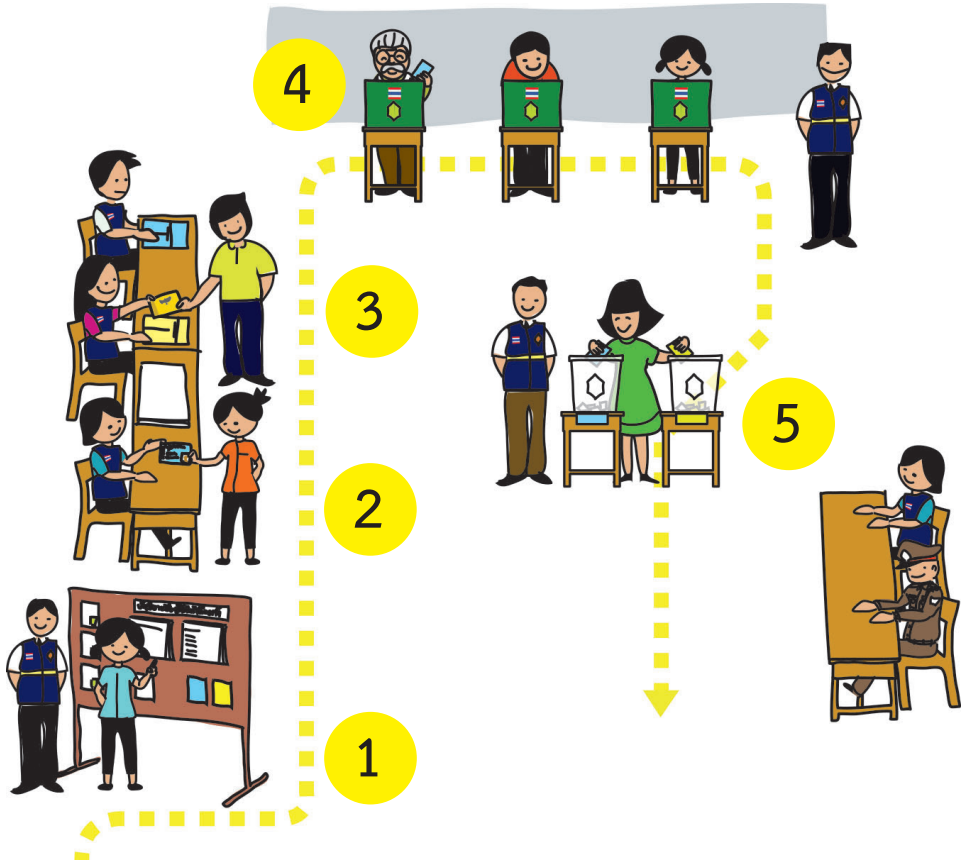
ลักษณะต้องห้ามของผู้สมัครที่สำคัญๆ เช่น ห้ามเป็นบุคคลล้มละลายหรือล้มละลายทุจริต เป็นเจ้าของหรือผู้ถือหุ้นในหนังสือพิมพ์ สื่อมวลชน อยู่ในระหว่างถูกเพิกถอนสิทธิ ถูกระงับสิทธิ หรือถูกสั่งให้ออกจากราชการ หน่วยงานรัฐ รัฐวิสาหกิจ เพราะทุจริตต่อหน้าที่ เป็นต้น

คุณสมบัติผู้มีสิทธิเลือกตั้ง

ต้องมีสัญชาติไทย หรือถ้าได้สัญชาติไทยมาโดยการแปลงสัญชาติก็ต้องได้มาไม่น้อยกว่า 5 ปี และต้องมีอายุไม่ต่ำกว่า 18 ปีในวันเลือกตั้ง รวมทั้งต้องเป็นผู้มีชื่ออยู่ในทะเบียนบ้านในเขตเลือกตั้งนั้นมาแล้วไม่น้อยกว่า 90 วันนับถึงวันเลือกตั้ง (สำหรับการเลือกตั้ง ส.ส.) และไม่น้อยกว่า 1 ปีนับถึงวันเลือกตั้ง (สำหรับการเลือกตั้งท้องถิ่น)



ขั้นตอนการออกเสียงลงคะแนน



1. ตรวจสอบรายชื่อ
2. ยืนยันบัตรประชาชน / ลงลายมือชื่อ
3. รับบัตรเลือกตั้ง
4. เข้าคูหาหากบาทลงคะแนน
5. หย่อนบัตรลงในหีบบัตรเลือกตั้งด้วยตนเอง



ลักษณะของผู้แทนที่ประชาชนต้องการ

(เลือกคนหรือพรรคที่ดีที่สุดหรือเลวน้อยที่สุด) เช่น

1. มีความรู้ ความสามารถ ฐานะ ฐานะหน้าที่

2. มีจิตสำนึกสาธารณะ เห็นแก่ประโยชน์ส่วนรวม

3. มีวิสัยทัศน์ รับฟังความคิดเห็นของผู้อื่น

4. มีการดำเนินชีวิตที่ดี มีวินัยและรับผิดชอบต่อครอบครัว ชุมชนและสังคม

5. มีประวัติดี โปร่งใส ไม่เคยทุจริต ไม่มีหนี้สินล้นพ้นตัว

6. มีมนุษยสัมพันธ์ดี เข้าถึงประชาชน

7. มีคุณธรรม จริยธรรม ซื่อสัตย์สุจริต

8. มีความเข้มแข็งและกล้าทำในสิ่งที่ถูกต้องเพื่อส่วนรวม

9. มีความสามารถในการถ่ายทอดองค์ความรู้

10. มีอุดมการณ์ ยึดหลักการประชาธิปไตย



บทบาทของพลเมืองในการตรวจสอบการเลือกตั้ง

การเลือกตั้งทุกครั้งที่ผ่านมา มักจะมีข่าวการกระทำผิดกฎหมาย ระเบียบข้อห้าม ที่เกี่ยวกับการเลือกตั้งอยู่เป็นประจำ ดังนั้น พลเมืองที่มีคุณภาพจึงต้องเข้ามามีส่วนร่วมในการแก้ปัญหาดังกล่าว โดยติดตามตรวจสอบการเลือกตั้งให้เป็นไปโดยสุจริตและเที่ยงธรรม มีแนวทางดำเนินการ ดังนี้

1. การแสวงหาข่าวสารในการเลือกตั้ง

เริ่มตั้งแต่ก่อนครบวาระการดำรงตำแหน่งหรือก่อนประกาศให้มีการเลือกตั้ง ควรสอดส่องและสังเกตเหตุการณ์เกี่ยวกับการเลือกตั้งที่เกิดขึ้นในพื้นที่ ดังนี้

ก่อนวันเลือกตั้ง

- การเปิดตัวผู้จะสมัครรับเลือกตั้ง หรือแนะนำตัวว่าจะลงสมัครหรือไม่
- การจัดตั้งหรือทาบทามบุคคลให้เป็นหัวหน้าคะแนนในพื้นที่ที่มีการจัดตั้ง

เป็นใครบ้าง

- การสมัครรับเลือกตั้ง ผู้สมัครมีใครบ้าง ประวัติความเป็นมาอย่างไร

- การหาเสียงเลือกตั้ง ผู้สมัครใช้วิธีการใดในการหาเสียงเลือกตั้งบ้าง

- พฤติกรรมของผู้สมัคร หัวหน้าคะแนนหรือผู้สนับสนุน มีการกระทำใดที่น่าจะเข้าข่ายเป็นความผิดตามกฎหมายเลือกตั้งหรือไม่ อย่างไร





ในวันเลือกตั้ง

- การลงคะแนนของผู้มีสิทธิเลือกตั้ง เช่น จำนวนผู้มาลงคะแนน พฤติกรรมในการลงคะแนน เช่น มีร่นามาส่ง มารอแต่ไม่ยอมลงคะแนน
- ความเคลื่อนไหวของผู้สมัคร หัวคะแนนหรือผู้สนับสนุน พฤติการณ์เป็นอย่างไร มีการหาเสียงหรือแจกเงินหน้าที่เลือกตั้งหรือไม่
- การดำเนินงานของคณะกรรมการประจำหน่วยเลือกตั้ง เช่น ได้ดำเนินการลงคะแนนให้เป็นไปตามกฎหมาย ระเบียบ หรือแนวทางปฏิบัติหรือไม่
- หลังจากการปิดการลงคะแนนแล้ว ควรติดตามสังเกตการณ์ การนับคะแนนและการประกาศผลว่าถูกต้องหรือไม่

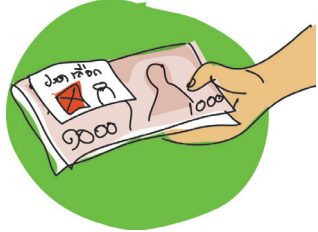
หลังวันเลือกตั้ง

- ติดตามความเคลื่อนไหวของผู้สมัครอย่างต่อเนื่อง รวมถึงผู้มีสิทธิเลือกตั้งในชุมชน
- ติดตามการทำหน้าที่ของผู้สมัครที่ได้รับการเลือกตั้ง



2. ข้อห้ามและความผิดในการเลือกตั้งที่พบบ่อย

ห้าม จัดทำ ให้ เสนอให้ สัญญาว่าจะให้ หรือจัดเตรียมเพื่อจะให้ทรัพย์สิน หรือผลประโยชน์อื่นใด อันอาจคำนวณเป็นเงินได้แก่ผู้ใด เพื่อจูงใจให้ลงคะแนนหรือไม่ให้ลงคะแนนแก่ผู้สมัคร เช่น ผู้สมัครหรือหัวหน้าคณะแนแจกเงินซื้อเสียง ทาเสียงโดยแจกสิ่งของ ผ้าฝืน จำคุกตั้งแต่ 1-10 ปี หรือปรับตั้งแต่ 20,000-200,000 บาท หรือทั้งจำ ทั้งปรับ และให้ศาลสั่งเพิกถอนสิทธิเลือกตั้งมีกำหนด 20 ปี



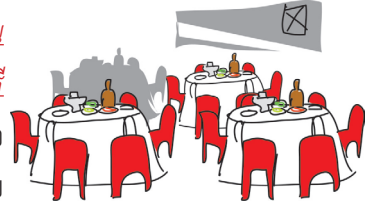
ห้าม ให้เงิน ทรัพย์สิน หรือประโยชน์อื่นใดไม่ว่าจะโดยตรงหรือ โดยอ้อมแก่ชุมชน สมาคม มูลนิธิ วัด หรือศาสนสถานอื่น สถานศึกษา สถานสงเคราะห์ หรือสถาบันอื่นใด เพื่อจูงใจให้ลงคะแนนหรือไม่ให้ลงคะแนนแก่ผู้สมัคร เช่น บริจาคเงินให้โรงเรียนหรือสถานสงเคราะห์ พร้อมกับทาเสียงด้วย ให้เงินทำบุญงานกุศลหรือผ้าป่า แก้ววัดพร้อมกับทาเสียง ผ้าฝืน จำคุกตั้งแต่ 1-10 ปี หรือปรับตั้งแต่ 20,000-200,000 บาท หรือทั้งจำ ทั้งปรับ และให้ศาลสั่งเพิกถอนสิทธิเลือกตั้งมีกำหนด 20 ปี



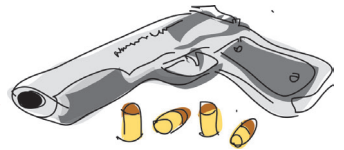
ห้าม ทำการโฆษณาหาเสียงด้วยการจัดให้มีมหรสพ หรือการรื่นเริงต่างๆ เพื่อจูงใจให้ลงคะแนนหรือไม่ให้ลงคะแนนแก่ผู้สมัคร เช่น จัดเวทีปราศรัยหาเสียงโดยมีการจ้างวงดนตรี หมอลำ ลำตัด ลิเก มาแสดงในเวทีดังกล่าว ผ้าฝืน จำคุกตั้งแต่ 1-10 ปี หรือปรับตั้งแต่ 20,000-200,000 บาท หรือทั้งจำทั้งปรับ และให้ศาลสั่งเพิกถอนสิทธิเลือกตั้งมีกำหนด 20 ปี



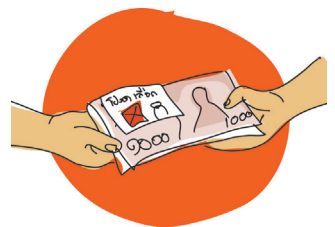
ห้าม เลี้ยงหรือรับจะจัดเลี้ยงผู้ใด เพื่อจูงใจให้ลงคะแนนหรือไม่ให้ลงคะแนนแก่ผู้สมัคร เช่น ผู้สมัครจัดงานวันเกิดหรือขึ้นบ้านใหม่ มีการเลี้ยงอาหารเครื่องดื่มฟรี แล้วมีการหาเสียงด้วย ฝ่าฝืน จำคุกตั้งแต่ 1-10 ปี หรือปรับตั้งแต่ 20,000-200,000 บาท หรือทั้งจำทั้งปรับ และให้ศาลสั่งเพิกถอนสิทธิเลือกตั้งมีกำหนด 20 ปี



ห้าม หลอกหลวง บังคับ ชูเชิญ ใช้อิทธิพลคุกคาม ใส่ร้ายด้วยความเท็จ หรือจูงใจให้เข้าใจผิดในคะแนนนิยมของผู้สมัครใด เพื่อจูงใจให้ลงคะแนนหรือไม่ให้ลงคะแนนแก่ผู้สมัคร เช่น การสร้างข่าวใส่ร้ายผู้สมัครฝ่ายตรงข้าม การใช้อิทธิพลบังคับให้ผู้มีสิทธิเลือกตั้งไปลงคะแนนให้แก่ผู้สมัครคนใดคนหนึ่ง ฝ่าฝืน จำคุกตั้งแต่ 1-10 ปี หรือปรับตั้งแต่ 20,000-200,000 บาท หรือทั้งจำทั้งปรับและให้ศาลสั่งเพิกถอนสิทธิเลือกตั้งมีกำหนด 20 ปี



ห้าม มิให้ผู้มีสิทธิเลือกตั้งผู้ใดเรียก รับ หรือยอมจะรับเงิน ทรัพย์สิน หรือ ประโยชน์อื่นใดสำหรับตนเองหรือผู้อื่น เพื่อลงคะแนนเลือกหรือลงคะแนนไม่เลือกผู้สมัครผู้ใด หรืองดเว้นไม่ลงคะแนนให้แก่ผู้สมัครผู้ใด เช่น หวัคະແນນມາແຈກເງິນหรือมาแจกสิ่งของเพื่อให้เลือกผู้สมัครคนใดคนหนึ่ง ไม่ว่าจะผู้มีสิทธิเลือกตั้งจะรับไว้ด้วยความเต็มใจหรือรับไว้ด้วยความเกรงใจ ก็เป็นความผิด ฝ่าฝืน จำคุกตั้งแต่ 1-10 ปี หรือปรับตั้งแต่ 20,000-200,000 บาท หรือทั้งจำทั้งปรับ และให้ศาลสั่งเพิกถอนสิทธิเลือกตั้งของผู้นั้นมีกำหนด 20 ปี



3. การให้ข้อมูลหรือชี้เบาะแสการกระทำผิดกฎหมายเลือกตั้งต่อ กกต.

ผู้ให้ข้อมูลข่าวสารหรือชี้เบาะแสที่เป็นประโยชน์ต่อการสืบสวนหรือไต่สวนของ กกต. โดยข้อมูลนั้นมีคุณค่าน่าเชื่อถือ หาได้ยาก ไม่ปรากฏอยู่ทั่วไป ต้องใช้ความพยายามในการแสวงหา มีสิทธิได้รับค่าใช้จ่ายและเงินรางวัล ตามระเบียบ กกต. ในอัตราค่าละไม่เกิน 5,000 บาท

และมีสิทธิได้รับเงินรางวัลในการชี้เบาะแส

1) การเลือก ส.ว. / การเลือกตั้ง ส.ส. / ผู้ว่า กทม. / นายกเมืองพัทยา / นายก อบจ. นายกเทศมนตรี (เทศบาลเมืองและเทศบาลนคร) ตั้งแต่ 100,000–1,000,000 บาท

2) การเลือกตั้ง ส.ก. / ส.เมืองพัทยา / ส.อบจ. / นายกเทศมนตรี (เทศบาลตำบล)/ นายก อบต. ตั้งแต่ 50,000–500,000 บาท

3) การเลือกตั้ง ส.ท./ส.อบต. ตั้งแต่ 25,000–250,000 บาท



4. ระวังข่าวปลอม/ข่าวเท็จ/ข่าวลวง

ข่าวปลอม/ข่าวเท็จ/ข่าวลวง คือ ข่าวที่มีเนื้อหาเป็นเพียงความคิดเห็นส่วนตัว โน้มน้าวชักจูง โฆษณาชวนเชื่อ มุ่งโจมตีฝ่ายตรงข้าม เป็นเรื่องราวที่ถูกคัดและสร้างขึ้น เพื่อให้เข้าใจผิด สร้างอคติ ทั้งทางลบและบวก สร้างความแตกแยกชิงชัง จึงควรมีข้อพิจารณาเบื้องต้นเพื่อตรวจสอบว่าข้อมูลใดเป็นข่าวปลอม/ข่าวเท็จ/ข่าวลวง ดังนี้

- 4.1 มีความสมเหตุสมผล ความเป็นไปได้มากน้อยแค่ไหน
- 4.2 ข่าวดังกล่าวนั้นมีต้นตอมาจากแหล่งไหน น่าเชื่อถือเพียงใด
- 4.3 พิจารณาความเป็นกลางในการเสนอหรือเผยแพร่เนื้อหาข่าว
- 4.4 มีการแก้ข่าวโดยนำพยานหลักฐานที่น่าเชื่อถือออกมาพิสูจน์หักล้างข่าวดังกล่าว
- 4.5 หากเป็นข่าวจากสื่อสังคมออนไลน์ ควรตรวจสอบโดยการนำชื่อข่าว หรือเนื้อความในข่าวมาค้นหา หรือดูวันที่เผยแพร่ข่าว รวมทั้งอาจขอความช่วยเหลือจากบุคคลอื่นช่วยตรวจสอบข่าวนั้น
- 4.6 ถ้าไม่แน่ใจว่าเป็นข่าวจริงหรือข่าวเท็จต้องไม่เผยแพร่ต่อ



6. หากการเลือกตั้งมิได้เป็นไปโดยสุจริตและเที่ยงธรรม อาจจะถูกดำเนินการ ดังนี้



ใบเหลือง

- กกต. หรือศาลสั่งให้มีการเลือกตั้งใหม่ (ลงคะแนนได้/ลงสมัครได้)



ใบส้ม

- กกต. สั่งให้ระงับสิทธิสมัครรับเลือกตั้งเป็นการชั่วคราวไม่เกิน 1 ปี (ลงคะแนนได้/ลงสมัครไม่ได้)



ใบดำ

- ศาลสั่งให้เพิกถอนสิทธิสมัครรับเลือกตั้ง (ลงคะแนนได้/ลงสมัครไม่ได้)



ใบแดง

- ศาลสั่งให้เพิกถอนสิทธิเลือกตั้ง (ลงคะแนนไม่ได้/ลงสมัครไม่ได้)

“พลังพลเมืองคุณภาพ คือ พลังสร้างชาติ สร้างประชาธิปไตย”



รู้จักศูนย์ส่งเสริมพัฒนาประชาธิปไตย (ศส.ปชต.)

ทำไมต้อง ศส.ปชต. ?

เมื่อสร้างพลเมืองได้แล้วหากพลเมืองไม่มีการรวมพลังกันต่างคนต่างทำ คนละทิศละทาง การแก้ปัญหาการพัฒนาประเทศและการพัฒนาประชาธิปไตยก็จะไม่สำเร็จ ดังนั้น จึงต้องมีศูนย์กลางในการทำกิจกรรมประชาธิปไตย เกิดขึ้นในระดับตำบลเรียกว่า “ศูนย์ส่งเสริมพัฒนาประชาธิปไตย” หรือ “ศส.ปชต.” มีบทบาทหน้าที่โดยรวม ดังนี้

1. เป็นศูนย์กลางพัฒนาประชาธิปไตย สำหรับกรรมการ ศส.ปชต. ผู้นำชุมชนและประชาชนในตำบล ใช้เป็นที่ประชุมร่วมคิด ร่วมวางแผนทำงาน ฯลฯ
2. ให้ความรู้เกี่ยวกับการเป็นพลเมืองคุณภาพ ประชาธิปไตยและการเลือกตั้ง เพื่อให้ประชาชนและเยาวชนมีวิถีชีวิตประชาธิปไตย มีวินัย และความรับผิดชอบเห็นแก่ประโยชน์ส่วนรวมมากกว่าส่วนตัวต่อต้านการทุจริตคอร์รัปชันและการซื้อสิทธิขายเสียง
3. ส่งเสริมสนับสนุนกิจกรรมประชาธิปไตยที่สอดคล้องวิถีชีวิตประจำวัน โดยไม่เป็นภาระแก่ประชาชน เช่น การพัฒนาหมู่บ้าน งานประเพณี งานรณรงค์รักษาสิ่งแวดล้อม การกำจัดขยะ กิจกรรมวันผู้สูงอายุ ฯลฯ รวมทั้งกิจกรรมอื่นๆ ที่สนับสนุนการเลือกตั้งคุณภาพ เช่น กิจกรรมรณรงค์ 3 สัปดาห์ประชาธิปไตย กิจกรรมหมู่บ้านพลเมืองดีวิถีประชาธิปไตย กิจกรรมรณรงค์ไม่ซื้อสิทธิขายเสียง เป็นต้น



คู่มือประชาชน : พลเมืองคุณภาพ

4. พัฒนาต่อยอดการเสริมสร้างและขยายเครือข่ายพลเมือง ศส.ปชต. ให้เป็นฐานพลังของ ศส.ปชต. ในการขับเคลื่อนและพัฒนาประชาธิปไตย ระดับ ตำบล ชุมชน หมู่บ้าน รวมทั้งสนับสนุนกิจกรรมต่างๆ เช่น เข้าร่วมเป็นอาสาสมัคร พัฒนาประชาธิปไตย อาสาสมัครสังเกตการณ์การเลือกตั้ง เป็นต้น

5. สร้างการมีส่วนร่วมในกระบวนการเลือกตั้ง ซึ่งการเลือกตั้งจะไม่ ประสบผลสำเร็จถ้าประชาชนไม่เข้ามามีส่วนร่วม และภาคส่วนต่างๆ ทั้งส่วน ราชการ องค์กรปกครองส่วนท้องถิ่น รัฐวิสาหกิจ ภาคประชาสังคม ไม่สนับสนุน ดังนั้น ศส.ปชต. จึงต้องสร้างการมีส่วนร่วมจากทุกฝ่ายมาช่วยกัน ทำให้การเลือกตั้ง มีคุณภาพ ได้ผู้แทนคุณภาพไม่มีการทุจริตเลือกตั้ง โดยมีส่วนร่วมทั้งช่วงก่อน ระหว่าง และหลังการเลือกตั้ง

ศูนย์ฯ นี้ไม่ใช่ศูนย์ของหน่วยงานใด หากแต่เป็นศูนย์รวมใจของประชาชน ทุกคนที่จะทำกิจกรรมส่งเสริมและพัฒนาประชาธิปไตยในตำบลร่วมกัน โดยมี คณะกรรมการศูนย์ฯ หรือ กก.ศส.ปชต. ทำหน้าที่บริหารจัดการศูนย์ ดังนั้น ผู้ที่จะ ขับเคลื่อนงานของ ศส.ปชต. ให้เดินไปข้างหน้าเป็นที่หวังที่พึ่งของประชาชน ในการเสริมสร้างและพัฒนาประชาธิปไตย สร้างและปลูกฝังจิตสำนึกความเป็นพลเมือง ให้บ้านเมืองพัฒนา ให้ประชาชนมีความสุข ซึ่งไม่ใช่ใครที่ไหนแต่ต้องเป็นประชาชน ในพื้นที่ คือ กก.ศส.ปชต. ทุกท่านนั่นเอง



กก.ศส.ปชต. คือใคร

กก.ศส.ปชต. เป็นคำย่อของ “คณะกรรมการศูนย์ส่งเสริมพัฒนาประชาธิปไตย” มาจากคำสองคำ คือ คณะกรรมการ กับ ศูนย์ส่งเสริมพัฒนาประชาธิปไตย

กรรมกร หมายถึง ผู้ทำงานที่ผู้ได้รับคัดเลือกจากประชาชนในหมู่บ้านจากผู้สมัครใจ เสียสละและมีจิตสำนึกสาธารณะผ่านการแต่งตั้งให้เป็นกรรมการเพื่อร่วมกันทำงานสร้างความรู้ความเข้าใจเกี่ยวกับการเป็นพลเมืองคุณภาพ

ส่วนศูนย์ส่งเสริมพัฒนาประชาธิปไตย ก็มีใจตัวอาคารสถานที่ แต่คือศูนย์กลางในการทำกิจกรรมหรือเป็นศูนย์รวมใจของประชาชนทุกคนในตำบลที่จะทำกิจกรรมส่งเสริมและพัฒนาประชาธิปไตยร่วมกัน เพื่อประโยชน์ของสังคมส่วนรวมและเพื่อความสุขของประชาชน

รวมความแล้ว กก.ศส.ปชต. จึงได้แก่กลุ่มคนหรือคณะบุคคลผู้มีจิตสำนึกสาธารณะ เสียสละ สมัครใจทำงานเพื่อส่วนรวม มุ่งหวังให้ประชาชนในชุมชนหมู่บ้าน ตำบลมีความสุข โดยที่ตนนั้นไม่ได้หวังผลตอบแทนใดๆ นอกจากความสุขกายสุขใจที่ได้ทำประโยชน์แก่ส่วนรวม

นอกจากนั้น กก.ศส.ปชต. ยังมีความศรัทธาในการปกครองระบอบประชาธิปไตยอันมีพระมหากษัตริย์ทรงเป็นประมุข มีความรู้ความเข้าใจ และสนใจใฝ่เรียนรู้เรื่องประชาธิปไตย สามารถนำไปพูดคุยเผยแพร่ถ่ายทอดความรู้แก่เพื่อนบ้านได้ทั้งยังมีคุณสมบัติของนักพัฒนา คือ มีความมุ่งมั่น ตั้งใจ สามารถทำงานร่วมกับผู้อื่นได้ดี



ศส.ปชต. แต่ละแห่งจะมีกรรมการอย่างน้อยตำบลละ 10 คน ตามความจำเป็น หรือตามจำนวนหมู่บ้าน ชุมชนในตำบล รวมทั้งในเขตชุมชนเมืองนั้นๆ โดยคัดเลือกจากผู้นำชุมชนที่ได้รับการยอมรับนับถือจากประชาชน เช่น ประชาญชชาวบ้าน กรรมการหมู่บ้าน (กม.) กรรมการกองทุนหมู่บ้าน กรรมการพัฒนาสตรีหมู่บ้าน (กพสม.) กลุ่มสตรีตำบล/หมู่บ้าน สมาชิกชมรมผู้สูงอายุ ผู้นำท้องถิ่น ผู้นำชุมชน อสม. และอาสาสมัครต่างๆ เช่น อาสาสมัครพัฒนาการเมืองของ ศส.ปชต. อาสาสมัครต้นแบบประชาธิปไตย (อสปช.) ผู้นำ อช. อาสาสมัคร กศน. ตำบล เป็นต้น

กก.ศส.ปชต. จะประชุมคัดเลือกกันเอง เพื่อรับผิดชอบหน้าที่ต่างๆ เช่น ประธาน รองประธาน และกรรมการฝ่ายต่างๆ รวมทั้งอาจมีกรรมการและผู้ช่วยเลขานุการ โดยมีครู กศน. ตำบล เป็น กรรมการและเลขานุการ

กก.ศส.ปชต. ทำอะไร ?

ศส.ปชต. จะเป็นศูนย์กลางหรือศูนย์รวมของพลเมืองในการทำกิจกรรมส่งเสริมและพัฒนา ประชาธิปไตยในตำบล หมู่บ้านได้อย่างมีประสิทธิภาพหรือไม่นั้นขึ้นอยู่กับการทำงานของ กก.ศส.ปชต. ซึ่งมีภารกิจดังนี้

1. การบริหารจัดการศูนย์

กก.ศส.ปชต.ควรทำหน้าที่บริหาร ศส.ปชต. ให้มีความพร้อมในการทำกิจกรรมอย่างต่อเนื่องสม่ำเสมอ เป็นที่ยอมรับของประชาชนและหน่วยงานต่างๆ เช่น



1.1 มีการจัดที่ทำการ ศส.ปชต. ให้มีความพร้อมในการทำงาน เช่น มีความเป็นระเบียบ เรียบร้อย มีการจัดเอกสารเป็นหมวดหมู่ สะดวกต่อการค้นหา เป็นต้น

1.2 มีการจัดประชุม กก.ศส.ปชต. โดยมีการจัดทำบันทึกรายงานการประชุม จัดทำแผน ปฏิบัติงานของ ศส.ปชต. เพื่อใช้เป็นกรอบแนวทางการทำงาน เช่น แผนประจำเดือน แผน 6 เดือน แผนประจำปี เป็นต้น

1.3 มีการประสานและบูรณาการแผนการปฏิบัติงานกับผู้นำกลุ่มองค์กรเครือข่าย 6 หน่วยงาน รวมทั้งอาสาสมัครหน่วยงานในพื้นที่ เช่น ชมรมผู้สูงอายุ กพสม. อสม. กม. อสปช. เป็นต้น

1.4 มีการบันทึกผลการปฏิบัติงาน และรายงานผลการปฏิบัติงาน เพื่อใช้ประโยชน์ในการจัดทำแผน และการประสานงาน รวมถึงใช้ในการประเมินผลการปฏิบัติงาน

2. การให้ความรู้เกี่ยวกับประชาธิปไตย

กก.ศส.ปชต. มีหน้าที่ให้ความรู้เกี่ยวกับการปกครองระบอบประชาธิปไตย อันมีพระมหากษัตริย์ทรงเป็นประมุข สร้างจิตสำนึกความเป็นพลเมืองแก่ประชาชน ให้เห็นแก่ประโยชน์ของสังคมและส่วนรวม ต่อด้านพฤติกรรมทุจริตคอร์รัปชันและการซื้อสิทธิ ขายเสียง โดยสามารถดำเนินการให้ความรู้ในรูปแบบต่างๆ เช่น

2.1 ให้ความรู้ตามโครงการ/กิจกรรมที่ ศส.ปชต. ได้รับมอบหมาย เช่น เป็นวิทยากรให้ความรู้ตามหลักสูตรพลเมืองคุณภาพ หลักสูตรผู้นำประชาธิปไตยต้นแบบ เป็นต้น

2.2 ให้ความรู้ตามโครงการ/กิจกรรม โดยบูรณาการร่วมกับหน่วยงานอื่นๆ ในตำบล หมู่บ้าน

2.3 ให้ความรู้สอดแทรกไปกับวิถีชีวิตประจำวันของประชาชน หรือในกลุ่มองค์กร หน่วยงานที่ กก.ศส.ปชต. มีบทบาทอยู่ในกลุ่มนั้นๆ

การออกแบบกิจกรรมให้ความรู้เกี่ยวกับประชาธิปไตย คณะกรรมการ ศส.ปชต. ต้องวางแผนว่าจะร่วมกิจกรรมกับหน่วยงานใดบ้าง เมื่อใด เช่น ร่วมกับ ครู กศน. ตำบล พัฒนาการ สาธารณสุข โรงเรียน วัด องค์กรปกครองส่วนท้องถิ่น กำนัน ผู้ใหญ่บ้าน กรรมการหมู่บ้าน ตลอดจนให้ความรู้ในที่ประชุมของกองทุน หมู่บ้าน สหกรณ์ออมทรัพย์ กลุ่มสตรี กลุ่ม อสม. ชมรมผู้สูงอายุ ฯลฯ ทั้งนี้ เพื่อให้เกิดเวทีการพูดคุยเกี่ยวกับความสำคัญของการพัฒนาประชาธิปไตย สอดแทรกไปในทุกกิจกรรมของตำบล หมู่บ้าน เพื่อให้เกิดพฤติกรรมประชาธิปไตยในวิถีชีวิตของประชาชน เช่น มีเหตุผล รับผิดชอบต่อตนเองผู้อื่น สังคมประเทศชาติ และ เคารพกฎกติกาของสังคม เคารพกฎหมาย เป็นต้น

ทั้งนี้ควรบันทึกรายงานการให้ความรู้ในทะเบียนของศูนย์ฯ เพื่อจะได้เป็น ข้อมูลในการปฏิบัติงาน

3. ขยายเครือข่ายพลเมือง

กก.ศส.ปชต. ไม่อาจปฏิบัติการกิจให้สำเร็จโดยลำพัง จำเป็นต้องมี เครือข่ายกว้างขวาง ครอบคลุม เข้าร่วมในการปฏิบัติงานจะได้เข้าถึงทุกพื้นที่และ งานมีความต่อเนื่อง ดังนั้น กก.ศส.ปชต. จึงควรแสวงหาคบุคคลที่มีความประสงค์ เข้ามาร่วมปฏิบัติงาน เพื่อมาเป็นเครือข่าย โดยจัดทำทะเบียนสมาชิกที่เป็นเครือ ข่ายแล้วถ่ายทอดแนวคิดและความรู้ในการปฏิบัติงาน เมื่อมีภารกิจก็ประสานงานให้ เข้ามาร่วมในการปฏิบัติงาน รวมทั้งพลเมืองที่ผ่านการฝึกอบรมหลักสูตรพลเมือง



คุณภาพ ทั้งที่ศูนย์ฯ จัดอบรมเอง และที่ กกต. ได้อบรมไว้ก่อนหน้านี้ ยังมีอาสาสมัครที่หน่วยงานอื่นๆ จัดตั้ง (เช่น รต.จิตอาสา/ ลูกเสืออาสา กกต. ของโรงเรียนต่างๆ/อาสาประชาธิปไตยที่อำเภอสนับสนุน/ อาสาสมัครนักศึกษา กศน. เป็นต้น) หรือผู้ที่เสนอตัวอาสาเข้าร่วมกิจกรรมสามารถเข้าร่วมเป็นเครือข่ายในการปฏิบัติงานได้ทั้งสิ้น

ทั้งนี้ หากอาสาสมัครเหล่านี้ยังไม่ผ่านการอบรมตามหลักสูตรพลเมืองคุณภาพ กก.ศส.ปชต. ควรจัดอบรมให้ความรู้ก่อนมอบภารกิจให้ปฏิบัติงาน

4. ส่งเสริมหมู่บ้าน/ชุมชนประชาธิปไตย

แต่ละตำบลอาจมีหมู่บ้านหรือชุมชนประชาธิปไตยต้นแบบ หรือเป็นตัวอย่างให้เห็นว่า ประชาชนในชุมชนสามารถบริหารจัดการแก้ปัญหาชุมชนได้ด้วยกระบวนการประชาธิปไตย โดยไม่งอมือ งอเท้ารบกวนภายนอกซึ่งมาชวามาช่วย กก.ศส.ปชต. ผู้นำชุมชนและประชาชนในชุมชนต้องทำให้เห็นว่า หมู่บ้าน ตำบลของตนก็มีความสามารถในการบริหารจัดการปัญหาที่เกิดขึ้นได้ด้วยพลังของพลเมืองในชุมชน หากทำได้จะเป็น แบบอย่างขยายผลถ่ายทอดประสบการณ์ไปยังหมู่บ้านหรือชุมชนอื่นได้ด้วย เป็นการยืนยันว่าปัญหาที่เกิดขึ้นนั้นสามารถแก้ไขได้ด้วยกระบวนการประชาธิปไตย

การขับเคลื่อนภารกิจต่างๆ ของชุมชน ด้วยกระบวนการประชาธิปไตยจะเป็นแบบอย่างให้กับหมู่บ้านชุมชนอื่นๆ ได้และพัฒนาสู่การเป็นหมู่บ้านพลเมืองดีวิถีประชาธิปไตย



กลยุทธ์การทำงาน ศส.ปชต.

เพื่อให้การขับเคลื่อนกิจกรรมของ ศส.ปชต. เป็นไปในทิศทางเดียวกัน ทั้งประเทศ จึงได้กำหนดหลักมาตรฐาน 5 ก. เป็นแนวทางในการดำเนินงานในการสร้างความเข้มแข็งและยั่งยืน ได้แก่

ก1 - กลุ่ม

ศส.ปชต.ต้องอาศัยพลังกลุ่มในการขับเคลื่อนสร้างเครือข่ายโดยการแสวงหาสมาชิกจาก เครือข่ายกลุ่มองค์กรต่างๆ ที่มีอยู่แล้ว รวมทั้งที่ต้องแสวงหาเพิ่มเติม เพื่อให้เป็นทีมงานที่พร้อมจะร่วมกับ ศส.ปชต. ในการส่งเสริมพัฒนาประชาธิปไตยและมีส่วนร่วมในกระบวนการเลือกตั้ง โดย

(1) ควบคุมจากกลุ่มที่หลากหลาย ทั้งปริมาณ และคุณภาพ และพร้อมที่จะสนับสนุนการปฏิบัติงาน

(2) มีการจัดทำทะเบียนสมาชิกเครือข่ายไว้ในฐานข้อมูลอย่างเป็นระบบ

(3) มีความเข้าใจบทบาทหน้าที่และวัตถุประสงค์ของการเป็นเครือข่าย มีการประชุมเพื่อวางแผนการทำกิจกรรม สรุปผล เสนอแนะ เพื่อประโยชน์ในการดำเนินกิจกรรมต่อไป

ก2- กรรมการ

กรรมการเป็นกลไกสำคัญที่สุดที่จะขับเคลื่อน ศส.ปชต. คือ ผู้ที่ได้รับมอบหมายจาก กลุ่ม ให้ทำหน้าที่เป็นกรรมการ ต้องมีความเสียสละ มีความรู้ความเข้าใจในบทบาทหน้าที่ของตนเอง มีการประชุมร่วมกัน ขยายผลสู่เครือข่ายสมาชิกกลุ่ม องค์กรของตน และประสานงานภาคีเครือข่ายอื่นในพื้นที่ โดยบูรณาการทำงานร่วมกัน มีการนำผลการดำเนินงานเผยแพร่ให้ประชาชนรับทราบ



ก3 - กฎ

กติกากฎ กติกา ข้อตกลง จรรยาบรรณ ซึ่งใช้ในการทำงานร่วมกันของ ศส.ปชต. และเครือข่าย ต้องเกิดจากการตกลงร่วมกัน และมีการประชาสัมพันธ์ให้ คนในชุมชนได้รับทราบโดยทั่วกัน

ก4 - กองทุน

กองทุนมีได้หมายถึง ศส.ปชต. มีเงินทุนก่อนหรือต้องมีการจัดตั้งเป็นกองทุน สนับสนุน จึงจะสามารถทำงานได้ แต่หมายรวมถึงการขับเคลื่อนกิจกรรมนั้นอาจต้องอาศัย ความรู้เป็นทุน หรือแรงงานเป็นทุน แม้บางกิจกรรมอาจต้องใช้งบประมาณหรือจำเป็น ต้องใช้วัสดุอุปกรณ์ต่างๆ จึงควรมีการระดมทุน กองทุนจึงเป็นทั้งที่เป็นเงินและทรัพยากร อื่นๆ จากภายในและนอกชุมชน ทั้งภาครัฐ เอกชน และประชาชน เพื่อมาใช้ในการ ดำเนินงานได้อย่างมีประสิทธิภาพและเกิดความสะดวกล่องตัวในการขับเคลื่อนกิจกรรม

ก5 - กิจกรรม

การดำเนินกิจกรรม ประชาชนในชุมชนต้องมีส่วนร่วมอย่างทั่วถึง และมีการดำเนินงานอย่างต่อเนื่องสม่ำเสมอ เพื่อให้บรรลุภารกิจและบทบาทหน้าที่ของ ศส.ปชต.

หลัก 5 ก. ก็คล้ายกับเกณฑ์มาตรฐานที่จะใช้ควบคุมคุณภาพของอาหาร และยา เช่น อย. หรือมาตรฐานสินค้าอุตสาหกรรม (มอก.) หรือ คิว.ซี.ในการผลิต สินค้าและบริการในระบบธุรกิจ หรือระบบธรรมาภิบาลหรือหลักการบริหาร บ้านเมืองที่ดีในระบบราชการ ทั้งนี้ เพื่อเป็นตัวชี้วัดหนึ่งที่จะนำมาประเมินผล การปฏิบัติงานของ ศส.ปชต.ว่ามีประสิทธิภาพและมีผลงานอยู่ในเกณฑ์ดีเด่น หรือไม่ อยู่ในระดับใด

ดังนั้น ศส.ปชต. ที่มีคุณภาพนอกจากประเมินผลงานของตนเองจาก แผนงาน กิจกรรมว่าได้ดำเนินการตามแผนที่วางไว้หรือไม่ ได้ผลอย่างไรแล้ว ยังควรจะ หมั่นประเมินอยู่เสมอว่าการดำเนินงาน ศส.ปชต. เป็นไปตามมาตรฐาน 5 ก. หรือไม่ เพียงใดด้วย

คู่มือประชาชน : พลเมืองคุณภาพ



คณะอนุกรรมการด้านการเสริมสร้างความเป็นพลเมืองดีแก่ประชาชน

- | | |
|--------------------------------------------------------------|------------------------|
| 1. นายอภิชาติ เทียวพานิช | ประธานอนุกรรมการ |
| 2. นายพิชณุ เสนาวิน | รองประธานอนุกรรมการ |
| 3. นายธเนศ สังข์สุบรรณ | อนุกรรมการ |
| 4. นางสาวจารุรัตน์ ลิ้มศิลา
ผู้แทนกรมการปกครอง | อนุกรรมการ |
| 5. นายวิษณุ วาสานนท์
ผู้แทนกรมส่งเสริมการปกครองท้องถิ่น | อนุกรรมการ |
| 6. นางสาวรวงคณา อินทรเจริญ
ผู้แทนกรมการพัฒนาชุมชน | อนุกรรมการ |
| 7. นายสุรกิต ฉัตรเจริญวัฒน์
ผู้แทนกรมสนับสนุนบริการสุขภาพ | อนุกรรมการ |
| 8. นางสาวจารุวรรณ ศรีภักดี
ผู้แทนกรมกิจการผู้สูงอายุ | อนุกรรมการ |
| 9. นายวัฒนา อัครพานิช | อนุกรรมการ |
| 10. นายจตุณวุฒิ ศรีสุขวัฒนา | อนุกรรมการ |
| 11. นายพัฒนพงษ์ กัลลประวิทย์ | อนุกรรมการ |
| 12. นางทิพย์พาพร ตันตีสุนทร | อนุกรรมการ |
| 13. นายชนาธิป บุญเขต | อนุกรรมการ |
| 14. ผู้อำนวยการสำนักพัฒนาเครือข่ายการเลือกตั้ง | อนุกรรมการ |
| 15. ผู้อำนวยการสำนักส่งเสริมความเป็นพลเมือง | อนุกรรมการ |
| 16. รองผู้อำนวยการสำนักพัฒนาเครือข่ายการเลือกตั้ง | อนุกรรมการ |
| 17. ผู้อำนวยการฝ่ายพัฒนาเครือข่าย 1 | อนุกรรมการและเลขานุการ |
| 18. นางสาวสุชาดา คำป่อง | ผู้ช่วยเลขานุการ |



“พลังพลเมืองคุณภาพ คือ พลังสร้างชาติ สร้างประชาธิปไตย”



สำนักงานคณะกรรมการการเลือกตั้ง อาคารรัฐประศาสนภักดี
ศูนย์ราชการเฉลิมพระเกียรติ 80 พรรษา ถนนแจ้งวัฒนะ เขตหลักสี่
กรุงเทพฯ 10210 www.ect.go.th