

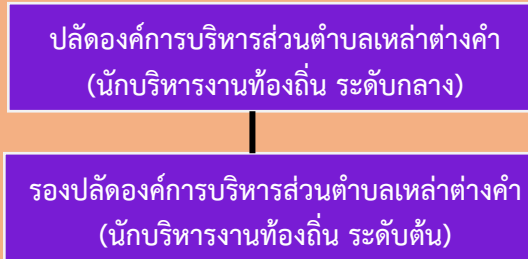
โครงสร้างส่วนราชการขององค์การบริหารส่วนตำบลเหล่าต่างคำ อำเภอโพธิ์พิสัย จังหวัดหนองคาย



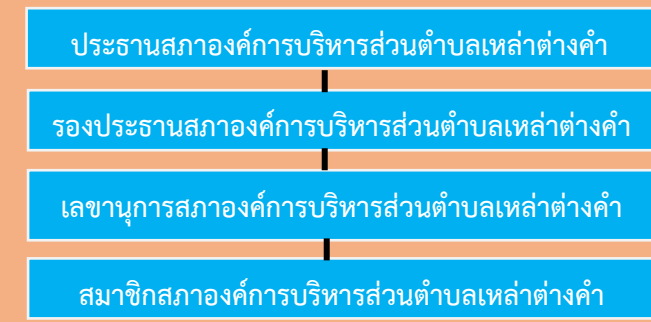
โครงสร้างฝ่ายบริหาร



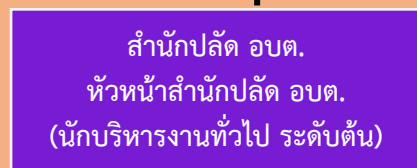
โครงสร้างส่วนราชการฝ่ายประจำ



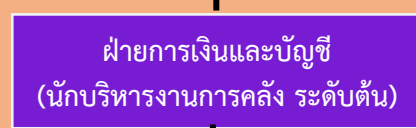
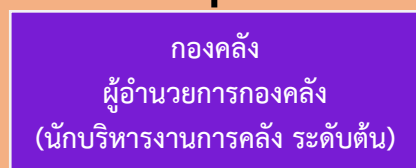
โครงสร้างฝ่ายสภา



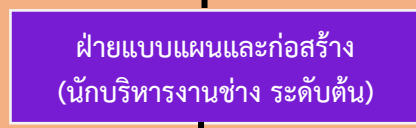
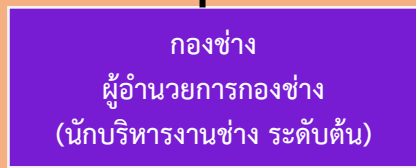
หน่วยตรวจสอบภายใน นักวิชาการตรวจสอบภายใน



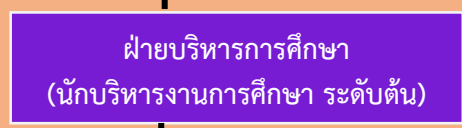
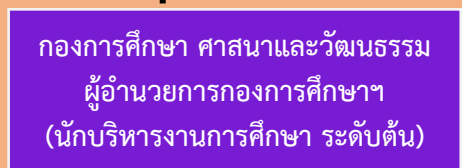
- งานบริหารงานทั่วไป
- งานนโยบายและแผน
- งานกฎหมายและคดี
- งานป้องกันและบรรเทาสาธารณภัย
- งานกิจการสภา อบต.
- งานสวัสดิการสังคมฯ
- งานส่งเสริมอาชีพและพัฒนาสตรี
- งานสาธารณสุขและสิ่งแวดล้อม
- งานส่งเสริมการเกษตร



- งานการเงิน
- งานบัญชี
- งานทะเบียนทรัพย์สินและพัสดุ
- งานพัฒนาและจัดเก็บรายได้

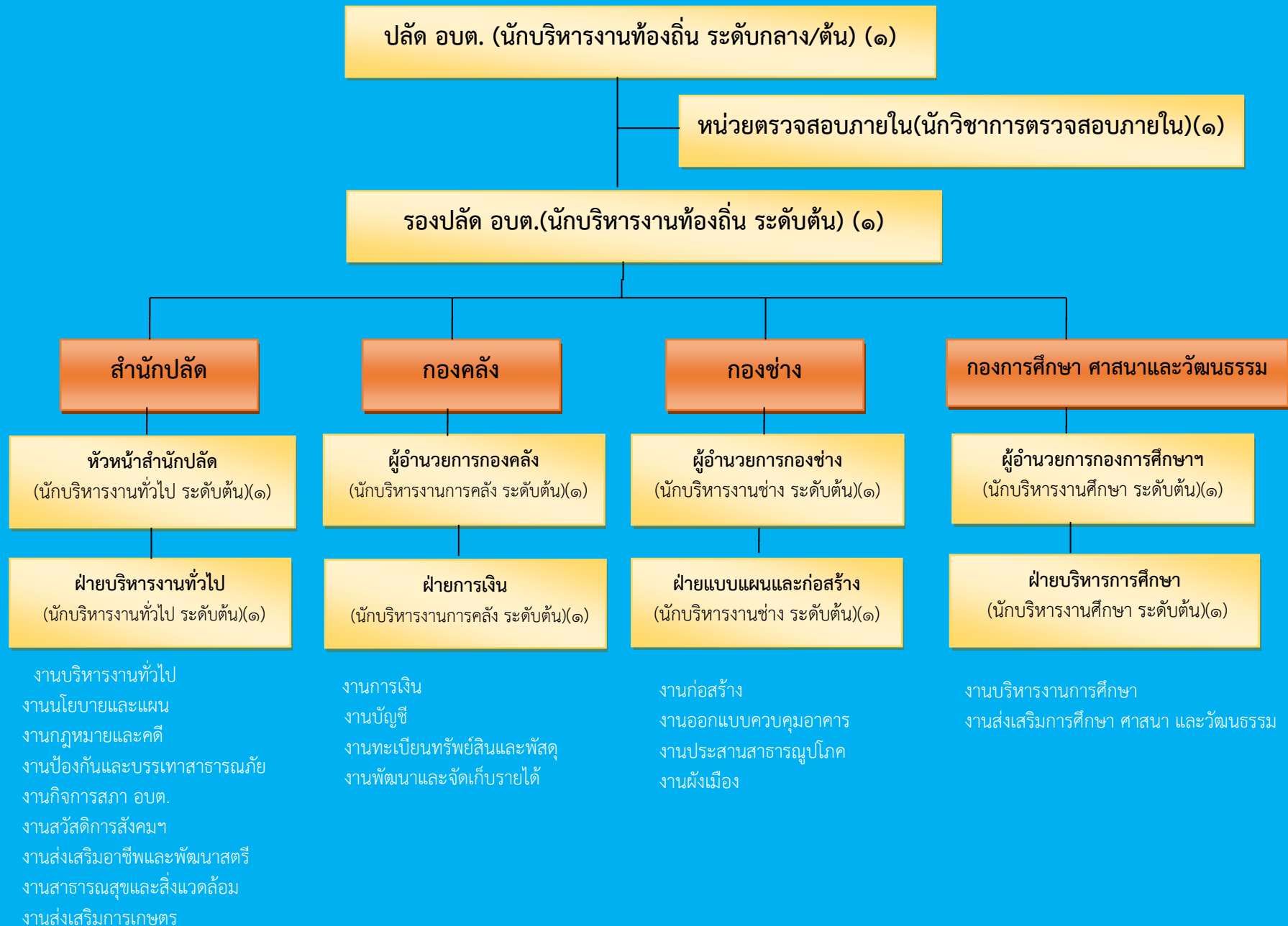


- งานก่อสร้าง
- งานออกแบบควบคุมอาคาร
- งานประสานสาธารณูปโภค
- งานผังเมือง



- งานบริหารงานการศึกษา
- งานส่งเสริมการศึกษา ศาสนา และวัฒนธรรม

แผนภูมิโครงสร้างการแบ่งส่วนราชการขององค์การบริหารส่วนตำบลเหล่าต่างคำ อำเภอโพธิ์พิสัย จังหวัดหนองคาย



โครงสร้างสำนักงานปลัด องค์การบริหารส่วนตำบลเหล่าต่างคำ

หัวหน้าสำนักงานปลัด (นักบริหารงานทั่วไป ระดับต้น)(๑)

หัวหน้าฝ่ายบริหารงานทั่วไป (นักบริหารงานทั่วไป ระดับต้น)

งานบริหารงานทั่วไป

- นักทรัพยากรบุคคล ปก./ชก. (๑)
- นักจัดการงานทั่วไป ปก./ชก. (๑)
- พนักงานจ้างตามภารกิจ (๖)
(ผช.จพง.ธุรการ,พนักงานขับรถบรรทุกขยะ,พนักงานขับรถยนต์
ส่วนกลาง,คนงานประจำรถขยะ ,
คนสวน,คนงานทั่วไป)
- พนักงานจ้างทั่วไป(๒)
(ยาม,คนงานประจำรถขยะ)

งานนโยบายและแผน

- นักวิเคราะห์นโยบายฯ ปก./ชก. (๑)
- พนักงานจ้างตามภารกิจ (๒)
(ผช.จพง.ธุรการ ,ผู้ช่วยนักวิเคราะห์
นโยบายและแผน)

งานกฎหมายและคดี

- นักวิเคราะห์นโยบายฯ ปก./ชก. (๑)
- นักจัดการงานทั่วไป ปก./ชก. (๑)
- พนักงานจ้างตามภารกิจ (๒)
(ผช.จนท.ธุรการ)

งานป้องกันและบรรเทาสาธารณภัย

- นักป้องกันและบรรเทาสาธารณภัย ปก./ชก.(๑)
- ลูกจ้างประจำ (พนง.สูบน้ำด้วยไฟฟ้า)(๒)
- พนักงานจ้างตามภารกิจ (๒)
(พนักงานขับรถบรรทุกน้ำเอนกประสงค์)
(ผู้ช่วยเจ้าพนักงานป้องกันและบรรเทาสาธารณภัย)
- คนงานทั่วไป(ปฏิบัติงานกู้ชีพกู้ภัย)(๔)

งานส่งเสริมการเกษตร

- ลูกจ้างประจำ (1) (พนง.สูบน้ำด้วยไฟฟ้า)
- พนักงานจ้างทั่วไป(2) (พนง.สูบน้ำด้วยไฟฟ้า)

งานกิจการสภา อบต.

- นักวิเคราะห์นโยบายฯ ปก./ชก. (๑)
(ผช.จพง.ธุรการ)

งานสวัสดิการสังคมพัฒนาชุมชนและสังคม

- นักพัฒนาชุมชน ปก./ชก. (๑)
(ผช.นักพัฒนาชุมชน)

งานส่งเสริมอาชีพและพัฒนา

- นักพัฒนาชุมชน ปก./ชก (๑)
(ผช.นักพัฒนาชุมชน)

งานสาธารณสุขและสิ่งแวดล้อม

- นักวิเคราะห์นโยบายฯ ปก./ชก.(๑)
- เจ้าพนักงานสาธารณสุข ปง./ชง.(๑)
(กำหนดเพิ่ม)
(ผช.จพง.ธุรการ)

โครงสร้างกองคลัง

ผอ.กองคลัง (นักบริหารงานการคลัง ระดับต้น) (๑)

หัวหน้าฝ่ายการเงินและบัญชี (นักบริหารงานการคลัง ระดับต้น)

งานการเงิน

- นักวิชาการคลัง ปก./ชก (๑)
- จพง.การเงินและบัญชี ปง./ชง. (๑)

งานบัญชี

- นักวิชาการเงินและบัญชี ปก./ชก(๑)
- จพง.การเงินและบัญชี ปง./ชง(๑)
- พนักงานจ้างตามภารกิจ (๑)
(ผช.นวก.การเงินและบัญชี)

งานทะเบียนทรัพย์สินและพัสดุ

- นวก.พัสดุ ปก./ชก. (๑)
- พนักงานจ้างตามภารกิจ (๑)
(ผช.จพง.พัสดุ)

งานพัฒนาและจัดเก็บรายได้

- จพง.จัดเก็บรายได้ ปง./ชง. (๑)
- พนักงานจ้างตามภารกิจ (๒)
(ผช.จพง.จัดเก็บรายได้)
(ผช.จพง.ธุรการ)

โครงสร้างกองช่าง

ผอ.กองช่าง (นักบริหารงานช่าง ระดับ ต้น)(๑)

หัวหน้าฝ่ายแบบแผนและก่อสร้าง (นักบริหารงานช่าง ระดับ ต้น)

- พนักงานจ้างตามภารกิจ (ผู้ช่วยเจ้าพนักงานธุรการ)

งานก่อสร้าง

- นายช่างโยธา ปง./ชง. (๑)
- พนักงานจ้างตามภารกิจ (๒)
(ผู้ช่วยนายช่างโยธา)
(ผู้ช่วยนายช่างไฟฟ้า)

งานออกแบบควบคุมอาคาร

- วิศวกรโยธา ปก.ชก.(๑)
- นายช่างโยธาอาวุโส (๑)
- พนักงานจ้างตามภารกิจ (๒)
- (ผู้ช่วยนายช่างสำรวจ) (๑)

งานประสานสาธารณูปโภค

- พนักงานจ้างตามภารกิจ (๒)
(ผู้ช่วยเจ้าพนักงานประปา)
(พนักงานผลิตน้ำประปา)
- พนักงานจ้างทั่วไป (๒)
(พนักงานจดมาตรวัดน้ำ)

งานผังเมือง

- นายช่างโยธา อาวุโส (๑)
- พนักงานจ้างตามภารกิจ(๑)
(ผู้ช่วยนายช่างโยธา)
- พนักงานจ้างตามภารกิจ(๑)
(ผู้ช่วยนายช่างสำรวจ) (๑)

โครงสร้างกองการศึกษา ศาสนาและวัฒนธรรม

ผอ.กองการศึกษา ศาสนาและวัฒนธรรม(นักบริหารงานการศึกษา ระดับต้น)(๑)

หัวหน้าฝ่ายบริหารงานการศึกษา(นักบริหารงานการศึกษา ระดับต้น)(๑)

งานบริหารการศึกษา

- นักวิชาการศึกษา ปก./ชก. (๑)
- พนักงานจ้างตามภารกิจ(๑) (ผู้ช่วย จพง.ธุรการ)

งานส่งเสริมการศึกษา ศาสนาและวัฒนธรรม

- นักวิชาการศึกษา ปก./ชก (๑)
- พนักงานจ้างตามภารกิจ(๑) (ผู้ช่วย จพง.ธุรการ)

ศูนย์พัฒนาเด็กเล็ก อบต.เหล่าต่างคำ

- ผู้อำนวยการศูนย์พัฒนาเด็กเล็ก
- ครู (ค.ศ.๓)(๑) ,ครู (ค.ศ.๒)(๕)
- พนักงานจ้างตามภารกิจ(๑) (ผู้ดูแลเด็ก(ทักษะ))
- พนักงานจ้างตามภารกิจ(๓) (ผู้ดูแลเด็ก(ทั่วไป))

หน่วยตรวจสอบภายใน

ปลัด อบต. (นักบริหารงานท้องถิ่น ระดับกลาง/ต้น) (๑)

งานตรวจสอบภายใน

- นักวิชาการตรวจสอบภายใน(๑)

ภารกิจ อำนาจหน้าที่ขององค์กรปกครองส่วนท้องถิ่น

ภารกิจอำนาจหน้าที่ขององค์การบริหารส่วนตำบลเหล่าต่างคำ เมื่อพิจารณาตามพระราชบัญญัติสภาตำบลและองค์การบริหารส่วนตำบล พ.ศ. ๒๕๓๗ มาตรา ๖๖,๖๗ และมาตรา ๖๘ ตามพระราชบัญญัติกำหนดแผนและขั้นตอนการกระจายอำนาจให้แก่องค์กรปกครองส่วนท้องถิ่น พ.ศ. ๒๕๔๒ มาตรา ๑๖ และกฎหมายอื่นที่เกี่ยวข้องแล้วองค์การบริหารส่วนตำบลเหล่าต่างคำ มีภารกิจและอำนาจหน้าที่ทางด้านต่าง ๆ ดังนี้

๕.๑ ด้านโครงสร้างพื้นฐาน มีภารกิจที่เกี่ยวข้องดังนี้

- (๑) จัดให้มีและบำรุงรักษาทางน้ำและทางบก (มาตรา ๖๗ (๑))
- (๒) ให้มีน้ำเพื่อการอุปโภค บริโภค และการเกษตร (มาตรา ๖๘(๑))
- (๓) ให้มีและบำรุงการไฟฟ้าหรือแสงสว่างโดยวิธีอื่น (มาตรา ๖๘(๒))
- (๔) ให้มีและบำรุงรักษาทางระบายน้ำ (มาตรา ๖๘(๓))
- (๕) การสาธารณสุข โภค และการก่อสร้างอื่น ๆ (มาตรา ๑๖(๔))
- (๖) การสาธารณสุข (มาตรา ๑๖(๕))

๕.๒ ด้านส่งเสริมคุณภาพชีวิต มีภารกิจที่เกี่ยวข้อง ดังนี้

- (๑) ส่งเสริมการพัฒนาสตรี เด็ก เยาวชน ผู้สูงอายุ และผู้พิการ (มาตรา ๖๗(๖))
- (๒) ป้องกันโรคและระงับโรคติดต่อ (มาตรา ๖๗(๓))
- (๓) ให้มีและบำรุงสถานที่ประชุม การกีฬา การพักผ่อนหย่อนใจและสวนสาธารณะ (มาตรา ๖๘(๔))
- (๔) การสังคมสงเคราะห์ และการพัฒนาคุณภาพชีวิตเด็ก สตรี คนชรา และผู้ด้อยโอกาส (มาตรา ๑๖(๑๐))
- (๕) การปรับปรุงแหล่งชุมชนแออัดและการจัดการเกี่ยวกับที่อยู่อาศัย (มาตรา ๑๖(๒))
- (๖) การส่งเสริมประชาธิปไตย ความเสมอภาค และสิทธิเสรีภาพของประชาชน (มาตรา ๑๖(๕))
- (๗) การสาธารณสุข การอนามัยครอบครัวและการรักษาพยาบาล (มาตรา ๑๖(๑๙))

๕.๓ ด้านการจัดระเบียบชุมชน สังคม และการรักษาความสงบเรียบร้อย มีภารกิจที่เกี่ยวข้องดังนี้

- (๑) การป้องกันและบรรเทาสาธารณภัย (มาตรา ๖๗(๔))
- (๒) การคุ้มครองดูแลและรักษาทรัพย์สินอันเป็นสาธารณสมบัติของแผ่นดิน (มาตรา ๖๘(๘))
- (๓) การผังเมือง (มาตรา ๖๘(๑๓))
- (๔) จัดให้มีที่จอดรถ (มาตรา ๑๖(๓))
- (๕) การรักษาความสะอาดและความเป็นระเบียบเรียบร้อยของบ้านเมือง (มาตรา ๑๖(๑๗))
- (๖) การควบคุมอาคาร (มาตรา ๑๖(๒๘))

๕.๔ ด้านการวางแผน การส่งเสริมการลงทุน พาณิชยกรรมและการท่องเที่ยว มีภารกิจที่เกี่ยวข้องดังนี้

- (๑) ส่งเสริมให้มีอุตสาหกรรมในครอบครัว (มาตรา ๖๘(๖))
- (๒) ให้มีและส่งเสริมกลุ่มเกษตรกร และกิจการสหกรณ์ (มาตรา ๖๘(๕))
- (๓) บำรุงและส่งเสริมการประกอบอาชีพของราษฎร (มาตรา ๖๘(๗))
- (๔) ให้มีตลาด (มาตรา ๖๘(๑๐))
- (๕) การท่องเที่ยว (มาตรา ๖๘(๑๒))
- (๖) กิจการเกี่ยวกับการพาณิชย์ (มาตรา ๖๘(๑๑))
- (๗) การส่งเสริม การฝึกและประกอบอาชีพ (มาตรา ๑๖(๖))
- (๘) การพาณิชยกรรมและการส่งเสริมการลงทุน (มาตรา ๑๖(๗))

๕.๕ ด้านการบริหารจัดการและการอนุรักษ์ทรัพยากรธรรมชาติและสิ่งแวดล้อมมีภารกิจ ที่เกี่ยวข้องดังนี้

- (๑) คุ้มครอง ดูแล และบำรุงรักษาทรัพยากรธรรมชาติและสิ่งแวดล้อม (มาตรา ๖๗(๗))
- (๒) รักษาความสะอาดของถนน ทางน้ำ ทางเดิน และที่สาธารณะ รวมทั้งกำจัดมูลฝอยและสิ่งปฏิกูล (มาตรา ๖๗(๒))
- (๓) การจัดการสิ่งแวดล้อมและมลพิษต่างๆ (มาตรา ๑๗ (๑๒))

๕.๖ ด้านการศาสนา ศิลปวัฒนธรรม จารีตประเพณี และภูมิปัญญาท้องถิ่น มีภารกิจที่เกี่ยวข้องดังนี้

- (๑) บำรุงรักษาศิลปะ จารีตประเพณี ภูมิปัญญาท้องถิ่น และวัฒนธรรมอันดีของท้องถิ่น(มาตรา ๖๗(๘))
- (๒) ส่งเสริมการศึกษา ศาสนา และวัฒนธรรม (มาตรา ๖๗(๕))
- (๓) การจัดการศึกษา (มาตรา ๑๖(๙))
- (๔) การส่งเสริมการศึกษา จารีตประเพณี และวัฒนธรรมอันดีงามของท้องถิ่น (มาตรา ๑๗(๑๘))

๕.๗ ด้านการบริหารจัดการและการสนับสนุนการปฏิบัติการกิจของส่วนราชการ และองค์กรปกครองส่วนท้องถิ่น มีภารกิจที่เกี่ยวข้อง ดังนี้

- (๑) สนับสนุนสภาพตำบลและองค์กรปกครองส่วนท้องถิ่นอื่นในการพัฒนาท้องถิ่น(มาตรา ๔๕(๓))
- (๒) ปฏิบัติหน้าที่อื่นตามที่ทางราชการมอบหมายโดยจัดสรรงบประมาณหรือบุคลากรให้ตามความจำเป็นและสมควร (มาตรา ๖๗(๙))
- (๓) ส่งเสริมการมีส่วนร่วมของราษฎร ในการมีมาตรการป้องกัน (มาตรา ๑๖(๑๖))
- (๔) การประสานและให้ความร่วมมือในการปฏิบัติหน้าที่ขององค์กรปกครองส่วนท้องถิ่น (มาตรา ๑๗(๓))
- (๕) การสร้างและบำรุงรักษาทางบกและทางน้ำที่เชื่อมต่อระหว่างองค์กรปกครองส่วนท้องถิ่นอื่น (มาตรา ๑๗(๑๖))

ภารกิจทั้ง ๗ ด้าน ตามที่กฎหมายกำหนดให้อำนาจองค์การบริหารส่วนตำบลสามารถจะแก้ไขปัญหาขององค์การบริหารส่วนตำบลเหล่าต่างคำ ได้เป็นอย่างดี มีประสิทธิภาพและประสิทธิผล โดยคำนึง ถึงความต้องการของประชาชนในเขตพื้นที่ประกอบด้วยการดำเนินการของ องค์การบริหารส่วนตำบล จะต้องสอดคล้องกับแผนพัฒนาเศรษฐกิจและสังคมแห่งชาติ แผนพัฒนาจังหวัด แผนพัฒนาอำเภอ แผนพัฒนาตำบล นโยบายของรัฐบาล และนโยบายของ ผู้บริหารขององค์การบริหารส่วนตำบลเป็นสำคัญ

หมายเหตุ : มาตรา ๖๖, ๖๗, ๖๘ หมายถึง พ.ร.บ.สภาตำบลและองค์การบริหารส่วนตำบล พ.ศ.๒๕๓๗ และแก้ไขเพิ่มเติม (ฉบับที่ ๕) พ.ศ.๒๕๔๖

มาตรา ๑๖, ๑๗ และ ๔๕ หมายถึง พ.ร.บ.กำหนดแผนและขั้นตอนกระจายอำนาจให้แก่องค์กรปกครองส่วนท้องถิ่น พ.ศ.๒๕๔๒

ภารกิจหลัก และภารกิจรอง ที่องค์การปกครองส่วนท้องถิ่นจะดำเนินการ

จากข้อมูลพื้นฐานที่สำคัญขององค์การบริหารส่วนตำบล ผลการพัฒนาที่ผ่านมาตลอดจนปัญหาและความต้องการของประชาชนดังกล่าว องค์การบริหารส่วนตำบลเหล่าต่างคำมีอำนาจหน้าที่ที่จะต้องเข้าไปดำเนินการแก้ไขปัญหาตามขอบเขตอำนาจหน้าที่ที่กำหนดไว้ในพระราชบัญญัติสภาตำบลและองค์การบริหารส่วนตำบล พ.ศ. ๒๕๓๗ และแก้ไขเพิ่มเติม (ฉบับที่ ๕) และตามพระราชบัญญัติกำหนดแผนและขั้นตอนการกระจายอำนาจให้แก่องค์การปกครองส่วนท้องถิ่น พ.ศ. ๒๕๔๒ ดังนั้น จึงกำหนดภารกิจหลักและภารกิจรองที่องค์การบริหารส่วนตำบลเหล่าต่างคำดำเนินการไว้ ดังนี้

- | | |
|-------------------|--|
| ภารกิจหลัก | <ul style="list-style-type: none">๑. ด้านการปรับปรุงโครงสร้างพื้นฐาน๑. ด้านการส่งเสริมคุณภาพชีวิต๒. ด้านการจัดระเบียบชุมชน สังคม และการรักษาความสงบเรียบร้อย๓. ด้านการอนุรักษ์ทรัพยากรธรรมชาติและสิ่งแวดล้อม๔. ด้านการพัฒนาการเมืองและการบริหาร๕. ด้านการส่งเสริมการศึกษา๖. ด้านการป้องกันและบรรเทาสาธารณภัย |
| ภารกิจรอง | <ul style="list-style-type: none">๑. การฟื้นฟูวัฒนธรรมและส่งเสริมประเพณี๒. การสนับสนุนและส่งเสริมศักยภาพกลุ่มอาชีพ๓. การส่งเสริมการเกษตรและการประกอบอาชีพทางการเกษตร๔. ด้านการวางแผน การส่งเสริมการลงทุน |

๑๑๑๑๑๑๑๑๑๑๑๑



ภารกิจของหน่วยงาน และหน้าที่รับผิดชอบของหน่วยงาน

พันธกิจ

1. พัฒนาโครงสร้างพื้นฐาน การคมนาคม การประปา การโทรคมนาคม ให้ครอบคลุมทุกหมู่บ้าน
2. ปลุกจิตสำนึกให้ประชาชนมีคุณธรรมอันดีงาม
3. ส่งเสริมสนับสนุนให้ประชาชนมีการศึกษาที่สูงขึ้น
4. ส่งเสริมสนับสนุนการพัฒนาอาชีพและเพิ่มพูนรายได้
5. พัฒนาระบบการบริหารจัดการตามหลักธรรมาภิบาล
6. พัฒนาศักยภาพของคนและท้องถิ่นให้เข้มแข็ง
7. ส่งเสริมและพัฒนาการสาธารณสุข
8. เสริมสร้างความร่วมมือดูแลรักษาทรัพยากรธรรมชาติและสิ่งแวดล้อม

เป้าประสงค์

โครงสร้างพื้นฐานครอบคลุมทุกพื้นที่

1. ประชาชนมีจิตสำนึกมีคุณธรรมรักษาไว้ซึ่งวัฒนธรรมและประเพณีอันดีงาม
2. ประชาชนมีระดับการศึกษาที่สูงขึ้นหมู่บ้าน
3. ประชาชนมีอาชีพและมีรายได้เพิ่มขึ้น
4. มีระบบการบริหารจัดการที่ครบทุกด้านประชาชนมีส่วนร่วม และได้รับการบริการที่รวดเร็ว โปร่งใส เป็นธรรม
5. ประชาชนมีแหล่งน้ำสำหรับใช้อุปโภค-บริโภคและทำการเกษตรทั่วถึงและเพียงพอทุกฤดูกาล

6.ประชาชนมีสุขภาพแข็งแรงทั้งด้านร่างกายและจิตใจ

7.ประชาชนมีความรู้ความเข้าใจและตระหนักถึงคุณค่าทรัพยากรธรรมชาติและสิ่งแวดล้อมเพิ่มขึ้น และมีส่วนร่วมในการส่งเสริม กำหนดแนวทางในการจัดการสิ่งปฏิกูล การอนุรักษ์ และใช้ประโยชน์จากทรัพยากรธรรมชาติได้อย่างคุ้มค่า