



**แผนบริหารจัดการความเสี่ยง
ประจำปีงบประมาณ พ.ศ. ๒๕๖๕**

**องค์การบริหารส่วนตำบลเหล่าต่างคำ
อำเภอโพธิ์พิสัย จังหวัดหนองคาย**

คำนำ

ด้วยพระราชบัญญัติวินัยการเงินการคลังของรัฐ พ.ศ.๒๕๖๑ มาตรา ๗๙ บัญญัติให้หน่วยงานของรัฐจัดให้มี การตรวจสอบภายใน การควบคุมภายในและการบริหารจัดการความเสี่ยง โดยให้ถือปฏิบัติตาม มาตรฐานและหลักเกณฑ์ ที่กระทรวงการคลังกำหนด ซึ่งกระทรวงการคลังได้ประกาศหลักเกณฑ์ กระทรวงการคลังว่าด้วยมาตรฐานและหลักเกณฑ์ ปฏิบัติการบริหารจัดการความเสี่ยงสำหรับหน่วยงานของรัฐ พ.ศ.๒๕๖๒ เพื่อให้หน่วยงานของรัฐดำเนินการตามหลักเกณฑ์ ดังกล่าวในปีงบประมาณ พ.ศ.๒๕๖๕ เป็นต้นไป องค์การบริหารส่วนตำบลเหล่าต่างคำ โดยคณะทำงานบริหารจัดการความเสี่ยง จึงได้จัดทำแผนบริหารจัดการ ความเสี่ยง ประจำปีงบประมาณ พ.ศ.๒๕๖๕ ขึ้น ประกอบด้วยเนื้อหาสาระ ๕ บท คือ

บทที่ ๑ บทนำ

บทที่ ๒ การวิเคราะห์และระบุความเสี่ยง

บทที่ ๓ การประเมินความเสี่ยง

บทที่ ๔ แผนบริหารจัดการความเสี่ยง

บทที่ ๕ การติดตามและประเมินผล

องค์การบริหารส่วนตำบลเหล่าต่างคำ หวังเป็นอย่างยิ่งว่าแผนบริหารจัดการความเสี่ยง ประจำปีงบประมาณ พ.ศ.๒๕๖๕ จะช่วยลดความสูญเสียจากเหตุการณ์ที่ไม่แน่นอนที่อาจเกิดขึ้น และช่วยให้การ ดำเนินงานต่างๆขององค์กร บรรลุวัตถุประสงค์และเป้าหมายที่วางไว้อย่างมีประสิทธิภาพ

องค์การบริหารส่วนตำบลเหล่าต่างคำ

สารบัญ

เรื่อง

หน้า

บทที่ ๑ บทนำ

บทที่ ๒ การวิเคราะห์และระบุความเสี่ยง

บทที่ ๓ การประเมินความเสี่ยง

บทที่ ๔ แผนบริหารจัดการความเสี่ยง

บทที่ ๕ แบบฟอร์มการติดตามและประเมินผล

ภาคผนวก

คำสั่งแต่งตั้งคณะกรรมการบริหารจัดการความเสี่ยง ประจำปีงบประมาณ ๒๕๖๕

ประกาศใช้แผนบริหารจัดการความเสี่ยง ประจำปีงบประมาณ พ.ศ.๒๕๖๕

บทที่ ๑

บทนำ

๑. ความเป็นมา

เนื่องด้วยพระพระราชบัญญัติวินัยการเงินการคลังของรัฐ พ.ศ.๒๕๖๑ หมวด ๔ การบัญชี การรายงาน และการตรวจสอบ มาตรา ๗๙ บัญญัติให้หน่วยงานของรัฐมีการตรวจสอบภายใน การควบคุมภายในและการบริหารจัดการความเสี่ยง โดยให้ถือปฏิบัติตามมาตรฐานและหลักเกณฑ์ที่กระทรวงการคลังกำหนด ต่อมาเมื่อวันที่ ๑๘ มีนาคม ๒๕๖๒ กระทรวงการคลังได้ประกาศกำหนดหลักเกณฑ์กระทรวงการคลังว่าด้วยมาตรฐานและหลักเกณฑ์ปฏิบัติการ บริหารจัดการความเสี่ยงสำหรับหน่วยงานของรัฐ พ.ศ.๒๕๖๒ โดยมีรายละเอียดตามหนังสือกระทรวงการคลัง ที่ กค ๐๔๐๙.๔/๖๒๓ ลงวันที่ ๑๙ มีนาคม ๒๕๖๒ ซึ่งให้หน่วยงานของรัฐที่ยังไม่ดำเนินจัดการความเสี่ยง ถือปฏิบัติตามมาตรฐานและหลักเกณฑ์ปฏิบัติการบริหารจัดการความเสี่ยง สำหรับหน่วยงานของรัฐที่แนบท้ายประกาศหลักเกณฑ์ฉบับนี้ ในรอบระยะเวลาบัญชีถัดไป องค์กรบริหารส่วนตำบลเหล่าต่างคำ จึงได้จัดทำแผนการบริหารจัดการความเสี่ยง ประจำปีงบประมาณ พ.ศ.๒๕๖๕ ขึ้น โดยถือปฏิบัติตามหลักเกณฑ์กระทรวงการคลัง ว่าด้วยมาตรฐานและหลักเกณฑ์ ปฏิบัติการบริหารจัดการความเสี่ยง สำหรับหน่วยงานของรัฐ พ.ศ.๒๕๖๒ ซึ่งมีการแต่งตั้งคณะกรรมการบริหารจัดการความเสี่ยงขององค์กร เพื่อเป็นกลไกในการขับเคลื่อนให้มีการจัดทำแผนการบริหารจัดการความเสี่ยงอย่างเป็นรูปธรรม

๒. นโยบายการบริหารจัดการความเสี่ยงขององค์กรบริหารส่วนตำบลเหล่าต่างคำ

คณะกรรมการบริหารจัดการความเสี่ยงขององค์กรบริหารส่วนตำบลเหล่าต่างคำ ได้กำหนดนโยบายการบริหารจัดการความเสี่ยงขององค์กร เพื่อจัดการความเสี่ยงให้อยู่ในระดับที่องค์กรบริหารส่วนตำบลเหล่าต่างคำยอมรับได้ซึ่งจะทำให้เกิดความเชื่อมั่นได้อย่างสมเหตุสมผลเกี่ยวกับกระบวนการบรรลุวัตถุประสงค์ขององค์กร ดังนี้

๒.๑ ให้มีกระบวนการการบริหารจัดการความเสี่ยงตามหลักเกณฑ์กระทรวงการคลัง ว่าด้วยมาตรฐานและหลักเกณฑ์ปฏิบัติการบริหารจัดการความเสี่ยงสำหรับหน่วยงานของรัฐ พ.ศ.๒๕๖๒

๒.๒ ให้การบริหารจัดการความเสี่ยงเป็นความรับผิดชอบของพนักงานส่วนตำบล และพนักงานจ้างทุกระดับชั้น ที่ต้องตระหนักถึงความเสี่ยงที่มีในการปฏิบัติงานในหน่วยงานของตนและองค์กร โดยให้ความสำคัญในการบริหารจัดการความเสี่ยงด้านต่างๆ ให้อยู่ในระดับที่เพียงพอและเหมาะสม

๒.๓ ให้มีการนำระบบเทคโนโลยีสารสนเทศที่ทันสมัยใช้ในกระบวนการบริหารจัดการความเสี่ยงขององค์กร และสนับสนุนให้บุคลากรทุกระดับสามารถเข้าถึงแหล่งข้อมูลข่าวสารการบริหารจัดการความเสี่ยงอย่างทั่วถึง

๒.๔ ให้มีการติดตามประเมินผลการบริหารจัดการความเสี่ยงตามรอบปีงบประมาณและทบทวนแผนการ บริหารจัดการความเสี่ยงปีละ ๑ ครั้ง ภายในเดือนธันวาคมของทุกปี

๓. แนวทางการบริหารจัดการความเสี่ยงขององค์กรบริหารส่วนตำบลเหล่าต่างคำ

ความเสี่ยง (Risk) เหตุการณ์หรือการกระทำใดๆที่อาจเกิดขึ้นภายใต้สถานการณ์ที่ไม่แน่นอนและจะส่งผล กระทบ หรือสร้างความเสียหาย (ทั้งที่เป็นตัวเงินและไม่เป็นตัวเงิน) หรือก่อให้เกิดความล้มเหลวหรือลดโอกาสที่จะ บรรลุวัตถุประสงค์และเป้าหมายของส่วนราชการ ซึ่งอาจจะเป็นผลกระทบทางบวกด้วยก็ได้

/ปัจจัยเสี่ยง...

ปัจจัยเสี่ยง หรือประเด็นความเสี่ยง (Risk Factor) ต้นเหตุหรือสาเหตุที่มาของความเสี่ยงที่อาจทำให้ไม่บรรลุวัตถุประสงค์ที่กำหนด ด้วยต้องระบุได้ว่าเหตุการณ์นั้นจะเกิดที่ไหน เมื่อใด เกิดขึ้นอย่างไร และทำไม ทั้งนี้สาเหตุของความเสี่ยงที่ระบุควรเป็นสาเหตุที่แท้จริง เพื่อที่จะได้วิเคราะห์และกำหนดมาตรการควบคุมหรือลดความเสี่ยงได้อย่างถูกต้อง ซึ่งความเสี่ยงอาจเกิดจากปัจจัยภายในองค์กรเอง เช่น กระบวนการดำเนินงานหรือระบบงานไม่เหมาะสม บุคลากรขาดความรู้ความสามารถ อัตรากำลังไม่เพียงพอ ระบบเทคโนโลยีสารสนเทศไม่มีประสิทธิภาพ เป็นต้น หรืออาจเกิดจากปัจจัยภายนอกที่ไม่สามารถควบคุมได้ เช่น ภาวะเศรษฐกิจภัยธรรมชาติ เป็นต้น ซึ่งสิ่งเหล่านี้อาจมีผลทำให้องค์กรเสียหายได้หรือไม่บรรลุวัตถุประสงค์ที่วางไว้ จึงจำเป็นต้องมีการบริหารจัดการความเสี่ยงที่มีประสิทธิภาพ เพื่อให้เกิดความมั่นใจว่าสามารถควบคุมความเสี่ยงให้อยู่ในระดับที่ยอมรับได้

การระบุความเสี่ยง เป็นการระบุปัจจัยเสี่ยงที่เกี่ยวข้องกับแผนงาน โครงการเพื่อให้ทราบถึงเหตุการณ์ที่เป็นความเสี่ยง ซึ่งอาจมีผลกระทบต่อความสำเร็จตามวัตถุประสงค์ โดยต้องคำนึงถึงสภาพแวดล้อมภายนอกและ สภาพภายในหน่วยงาน ตามประเภทของความเสี่ยง ๔ ด้าน ดังนี้

๑) ความเสี่ยงด้านยุทธศาสตร์ (Strategic Risks) หมายถึง ความเสี่ยงจากการใช้ยุทธศาสตร์ที่ไม่เหมาะสม การที่ยุทธศาสตร์ไม่สอดคล้องกับวิสัยทัศน์และภารกิจ การมียุทธศาสตร์ที่ไม่ชัดเจนและความไม่เหมาะสมของยุทธศาสตร์ ซึ่งอาจเกิดจากการที่สภาวะแวดล้อมมีการเปลี่ยนแปลงในการระบุความเสี่ยงหน่วยงานต้องพิจารณาว่า ยุทธศาสตร์ในปัจจุบันสอดคล้องกับสถานการณ์เศรษฐกิจ การเมือง และสังคมหรือไม่ และประเด็นยุทธศาสตร์ย่อย สอดคล้องกับยุทธศาสตร์หลักของหน่วยงานหรือไม่

๒) ความเสี่ยงด้านการดำเนินงาน (Operational Risks) หมายถึง ความเสี่ยงจากการดำเนินงานที่ไม่มีประสิทธิภาพและประสิทธิผล และการใช้ทรัพยากรโดยที่ไม่ทำให้เกิดประโยชน์เต็มที่ตามภารกิจขององค์การบริหารส่วนตำบลเหล่าต่างคำ และหน่วยงานต่าง ๆ ในการระบุความเสี่ยงหน่วยงาน ต้องพิจารณาว่าการดำเนินการใดสามารถทำงานได้ดี และการดำเนินการใดทำงานได้ไม่ดี หน่วยงานมีโครงสร้างและระบบเทคโนโลยีสารสนเทศที่เชื่อถือได้ หรือไม่ และหน่วยงานมีทรัพยากรที่เพียงพอและเหมาะสมต่อการดำเนินงานหรือไม่

๓) ความเสี่ยงด้านการเงินและทรัพยากร (Financial and material Risks) หมายถึง ความเสี่ยงต่อ สถานะการเงินและทรัพยากรขององค์การบริหารส่วนตำบลเหล่าต่างคำ ทั้งด้านรายได้ รายจ่าย ทรัพย์สิน และหนี้สิน ในการระบุความเสี่ยงหน่วยงานต้องพิจารณาว่าทรัพยากรใดจะมีผลต่อการเงินขององค์การบริหารส่วนตำบลเหล่าต่างคำ (ทั้งที่ชัดเจนและไม่ชัดเจน รวมถึง ข้อผูกพันและปัจจัยภายนอก) และอะไรคือปัจจัยที่ทำให้เกิดความเสียหายเหล่านั้น

๔) ความเสี่ยงด้านการปฏิบัติตามกฎ ระเบียบ ข้อบังคับ กฎหมาย (Compliance Risks) หมายถึง การไม่ปฏิบัติตามกฎ ระเบียบ ทั้งของภายในและภายนอกองค์กร ในการระบุความเสี่ยงหน่วยงานต้องพิจารณาว่างาน กระบวนการ และบุคลากรดำเนินงานตามกฎหมายระเบียบที่เกี่ยวข้องหรือไม่ สามารถเกิดการกระทำผิดกฎระเบียบได้ อย่างไรบ้างและหากเกิดขึ้น ระบบตรวจสอบภายในจะสามารถตรวจเจอหรือไม่ และมีกรณีตัวอย่างจากอดีตเกี่ยวกับการกระทำผิดหรือการละเว้นการปฏิบัติ การประเมินความเสี่ยง (Risk Assessment)

การประเมินความเสี่ยง (Risk Assessment) หมายถึง กระบวนการนำความเสี่ยงที่ระบุมาจัดลำดับความเสี่ยง โดยการประเมินโอกาสที่จะเกิด และผลกระทบ ซึ่งโอกาสที่จะเกิด (Likelihood) หมายถึง ความถี่หรือโอกาสที่จะเกิดเหตุการณ์เหล่านั้น และผลกระทบ (Impact) หมายถึง ขนาดความรุนแรงของความเสียหายที่จะเกิดขึ้น หากเกิดเหตุการณ์ความเสี่ยง เมื่อทำการประเมินแล้วนำมากำหนดเป็นระดับความเสี่ยงในแผนภูมิความเสี่ยง เพื่อช่วยให้สามารถเห็นภาพว่าเมื่อรวมทุกปัจจัยเสี่ยงแล้ว ปัจจัยเสี่ยงใดควรได้รับการจัดการก่อนหลังเป็นการจัดลำดับความเสี่ยง และสามารถตัดสินใจวางแผนบริหารจัดการความเสี่ยงได้อย่างเหมาะสมต่อไป องค์การบริหารส่วนตำบลเหล่าต่างคำ กำหนดเกณฑ์การประเมินมาตรฐานที่จะใช้ในการประเมินความเสี่ยง ซึ่งได้แก่ ระดับโอกาสที่จะเกิดความเสี่ยง (Likelihood) ระดับความรุนแรงของผลกระทบ (Impact) และระดับของความเสี่ยง (Degree of Risk) ดังนี้

๑. ตารางการพิจารณากำหนดระดับคะแนนของโอกาสที่จะเกิดความเสียหาย (L)

ตาราง ๑.๑ โอกาสที่จะเกิดเหตุการณ์ต่าง ๆ ในเชิงปริมาณ (ร้อยละ)

คะแนน	ระดับโอกาสที่จะเกิด	คำอธิบาย
๑	น้อยมาก	ไม่มีโอกาสที่จะเกิดขึ้น หรือมีโอกาสเกิดขึ้นน้อยกว่าร้อยละ ๒๐
๒	น้อย	มีโอกาสเกิดขึ้นร้อยละ ๒๑-๔๐
๓	ปานกลาง	มีโอกาสเกิดขึ้นร้อยละ ๔๑-๖๐
๔	สูง	มีโอกาสเกิดขึ้นร้อยละ ๖๑-๘๐
๕	สูงมาก	มีโอกาสเกิดขึ้นมากกว่าร้อยละ ๘๐

ตาราง ๑.๒ โอกาสที่จะเกิดเหตุการณ์ต่าง ๆ ในเชิงปริมาณ (ครั้ง)

คะแนน	ระดับโอกาสที่จะเกิด	คำอธิบาย
๑	น้อยมาก	มีโอกาสเกิดขึ้น ๕ ปี ต่อครั้ง
๒	น้อย	มีโอกาสเกิดขึ้น ๒-๓ ปี ต่อครั้ง
๓	ปานกลาง	มีโอกาสเกิดขึ้น ๑ ปี ต่อครั้ง
๔	สูง	มีโอกาสเกิดขึ้น ๑-๖ เดือน ต่อครั้ง
๕	สูงมาก	มีโอกาสที่จะเกิดขึ้น ๑ เดือนต่อครั้งหรือมากกว่า

ตาราง ๑.๓ โอกาสที่จะเกิดเหตุการณ์ต่าง ๆ ในเชิงคุณภาพ

คะแนน	ระดับโอกาสที่จะเกิด	คำอธิบาย
๑	น้อยมาก	มีโอกาสที่จะเกิดขึ้นเพียงเล็กน้อย
๒	น้อย	มีโอกาสเกิดขึ้น แต่นาน ๆ ครั้ง
๓	ปานกลาง	มีโอกาสเกิดขึ้นบางครั้ง
๔	สูง	มีโอกาสเกิดขึ้นค่อนข้างสูง หรือบ่อย ๆ
๕	สูงมาก	มีโอกาสเกิดขึ้นทุกครั้งหรือเกือบทุกครั้ง

๒. ตารางการพิจารณากำหนดระดับคะแนนของความรุนแรงของผลกระทบ (I)

ตาราง ๒.๑ ความรุนแรงของผลกระทบของความเสี่ยงในเชิงปริมาณ (ร้อยละ)

คะแนน	ระดับผลกระทบ	คำอธิบาย
๑	น้อยมาก	มีผลกระทบในการปฏิบัติงานหรือวัตถุประสงค์น้อยกว่าร้อยละ ๒๐
๒	น้อย	มีผลกระทบในการปฏิบัติงานหรือวัตถุประสงค์ร้อยละ ๒๑-๔๐
๓	ปานกลาง	มีผลกระทบในการปฏิบัติงานหรือวัตถุประสงค์ร้อยละ ๔๑-๖๐
๔	สูง	มีผลกระทบในการปฏิบัติงานหรือวัตถุประสงค์ค่อนข้างรุนแรง ร้อยละ ๖๑-๘๐
๕	สูงมาก	มีผลกระทบในการปฏิบัติงานหรือวัตถุประสงค์เป็นอย่างมาก ร้อยละ ๘๐




ตาราง ๒.๒ ความรุนแรงของผลกระทบของความเสี่ยงในเชิงปริมาณ (มูลค่าความเสียหาย)

คะแนน	ระดับผลกระทบ	คำอธิบาย
๑	น้อยมาก	มีไม่เกิน ๑๐,๐๐๐ บาท
๒	น้อย	> ๑๐,๐๐๐ - ๕๐,๐๐๐ บาท
๓	ปานกลาง	> ๕๐,๐๐๐ - ๕๐๐,๐๐๐ บาท
๔	สูง	> ๕๐๐,๐๐๐ - ๑,๐๐๐,๐๐๐ บาท
๕	สูงมาก	> ๑,๐๐๐,๐๐๐ บาท

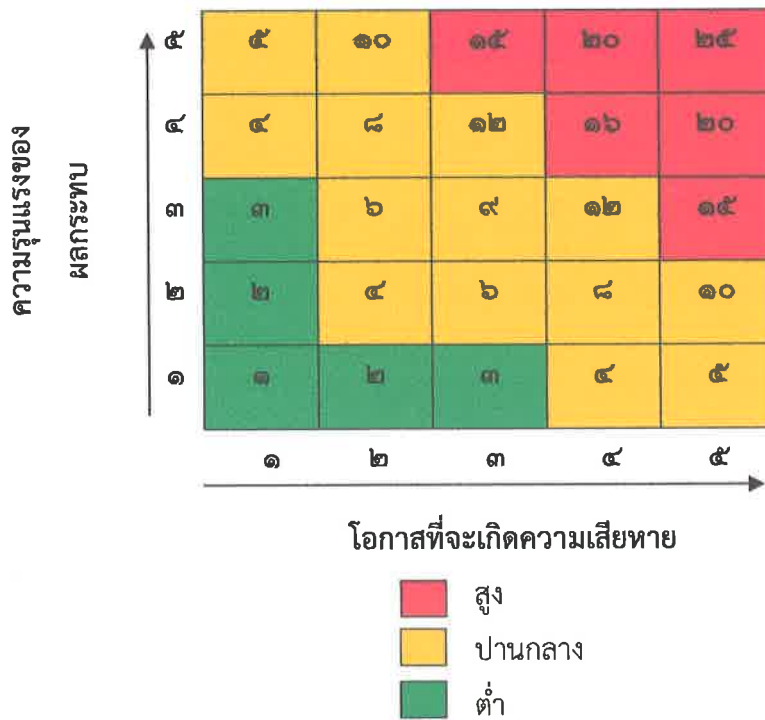
ตาราง ๒.๓ ความรุนแรงของผลกระทบของความเสี่ยงในเชิงคุณภาพ (การสูญเสียและบาดเจ็บ)

คะแนน	ระดับผลกระทบ	คำอธิบาย
๑	น้อยมาก	มีการสูญเสียทรัพย์สินเล็กน้อยไม่มีการบาดเจ็บรุนแรง
๒	น้อย	การสูญเสียทรัพย์สินพอสมควรมีการบาดเจ็บรุนแรง
๓	ปานกลาง	มีการสูญเสียทรัพย์สินมากมีการบาดเจ็บสาหัสถึงขั้นหยุดงาน
๔	สูง	การสูญเสียทรัพย์สินมากมีการบาดเจ็บสาหัสถึงขั้นพักงาน
๕	สูงมาก	มีการสูญเสียทรัพย์สินอย่างมหันตมีการบาดเจ็บถึงชีวิต

ระดับความเสี่ยง (Degree of Risk) หมายถึง สถานะของความเสี่ยงที่ได้จากการประเมินโอกาสและผลกระทบของแต่ละปัจจัยเสี่ยง แบ่งออกเป็น ๓ ระดับ คือ

 (แดง)	สูง	(คะแนนไม่น้อยกว่า ๑๕)
 (เหลือง)	ปานกลาง	(คะแนน ๕-๑๔)
 (เขียว)	ต่ำ	(คะแนน ๑-๔)

ตารางระดับของความเสี่ยง



การบริหารจัดการความเสี่ยง (Risk Management) เป็นกระบวนการที่ใช้ในการบริหารจัดการให้โอกาสที่จะเกิดเหตุการณ์ความเสี่ยงลดลง หรือผลกระทบของความเสี่ยงจากเหตุการณ์ความเสี่ยงลดลงอยู่ในระดับที่องค์กรยอมรับได้ ซึ่งแนวทางการจัดการความเสี่ยงมี ๔ กลยุทธ์ ดังนี้

๑) การหลีกเลี่ยงความเสี่ยง (Risk Avoidance) เป็นการจัดการกับความเสี่ยงที่อยู่ในระดับสูง และหน่วยงานไม่อาจยอมรับได้ จึงต้องตัดสินใจ หยุด ยกเลิก โครงการหรือกิจกรรมนั้นไป

๒) การลด/การควบคุมความเสี่ยง (Risk Reduction) เป็นการปรับปรุงระบบการทำงานหรือการออกแบบวิธีการทำงานใหม่ เพื่อลดโอกาสที่จะเกิด หรือลดผลกระทบ หรือควบคุม ป้องกันให้อยู่ในระดับที่องค์กรยอมรับได้

๓) การยอมรับความเสี่ยง (Risk Acceptance) เป็นการยอมรับความเสี่ยงที่เกิดขึ้น เนื่องจากต้นทุน การจัดการความเสี่ยงสูงกว่าประโยชน์ที่จะได้รับ ไม่คุ้มค่าในการจัดการควบคุมหรือป้องกัน แต่ควรมีมาตรการติดตาม อย่างใกล้ชิดเพื่อรองรับผลที่จะเกิดขึ้น

๔) การกระจายความเสี่ยงหรือการถ่ายโอนความเสี่ยง (Risk Sharing) เป็นการกระจายหรือถ่ายโอนความเสี่ยงให้ผู้อื่นช่วยแบ่งความรับผิดชอบไป

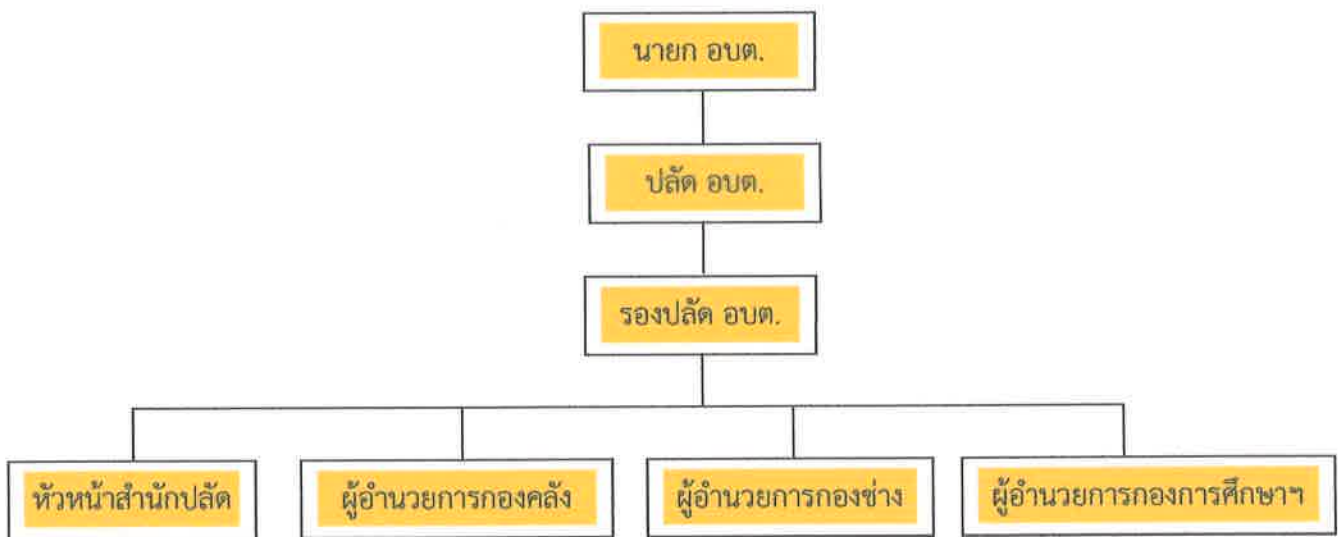
โครงสร้างการบริหารจัดการความเสี่ยง

การบริหารจัดการความเสี่ยงเป็นองค์ประกอบของทุกกระบวนการทำงาน มีความเชื่อมโยงกันทุกระดับ ดังนั้น โครงสร้างการบริหารจัดการความเสี่ยงขององค์การบริหารส่วนตำบลเหล่าต่างคำ จึงมีความเชื่อมโยงกัน โดยมีคณะกรรมการบริหารจัดการความเสี่ยงขององค์การบริหารส่วนตำบลเหล่าต่างคำ

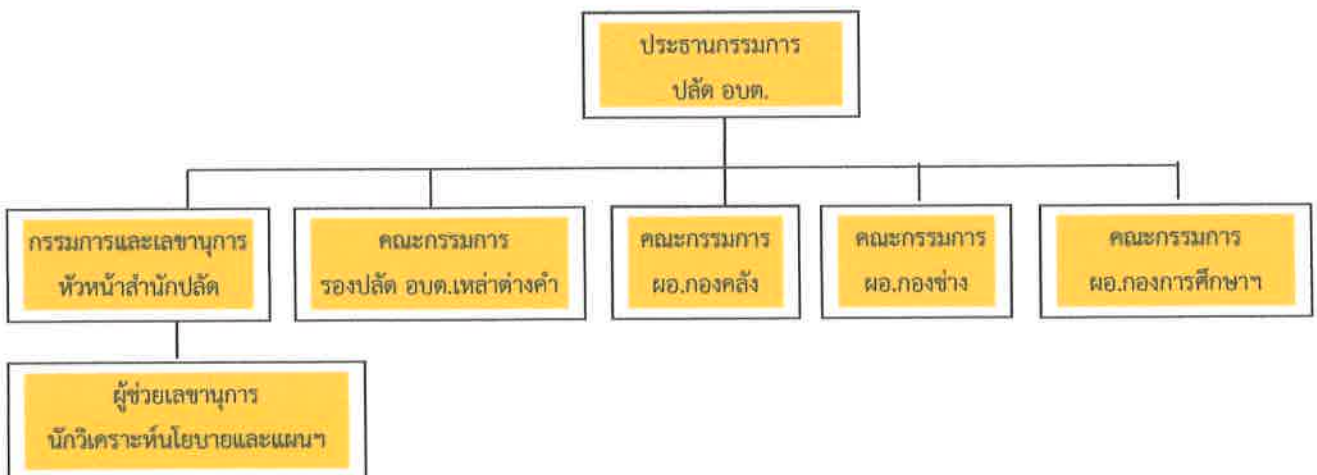
ปฏิบัติหน้าที่ ในการบริหารจัดการความเสี่ยงขององค์การบริหารส่วนตำบลเหล่าต่างคำ ได้แต่งตั้งคณะกรรมการบริหารจัดการความเสี่ยงของ องค์การบริหารส่วนตำบลเหล่าต่างคำ เมื่อวันที่ ๒๙ ตุลาคม ๒๕๖๔ โดยคณะกรรมการมีอำนาจหน้าที่ ดังนี้

๑. จัดทำแผนการบริหารจัดการความเสี่ยง
๒. ติดตามประเมินผลการบริหารจัดการความเสี่ยง
๓. จัดทำรายงานผลตามแผนการบริหารจัดการความเสี่ยง
๔. พิจารณาทบทวนแผนการบริหารจัดการความเสี่ยง

ผังโครงสร้างส่วนราชการภายใน องค์การบริหารส่วนตำบลเหล่าต่างคำ



ผังโครงสร้างคณะกรรมการบริหารจัดการความเสี่ยง ขององค์การบริหารส่วนตำบลเหล่าต่างคำ



วัตถุประสงค์

๑. เพื่อให้องค์การบริหารส่วนตำบลเหล่าต่างคำ มีมาตรการ ระบบ หรือแนวทางในการป้องกัน ข้าราชการ หรือเจ้าหน้าที่ของรัฐไม่ให้ทำการทุจริตและประพฤติมิชอบ
๒. เพื่อแก้ไขปัญหาที่เคยเกิดแล้ว ไม่ให้เกิดขึ้นอีก
๓. เพื่อเป็นเครื่องมือในการดำเนินงานให้บรรลุวัตถุประสงค์และเป้าหมายที่วางไว้
๔. สร้างกรอบและแนวทางในการดำเนินงานให้แก่บุคลากรเพื่อให้สามารถบริหารจัดการความไม่แน่นอน ที่อาจจะเกิดขึ้นกับองค์กรได้อย่างเป็นระบบและมีประสิทธิภาพ เฝ้าระวัง สอดส่อง ติดตามพฤติกรรมเสี่ยง
๕. เพื่อให้มีระบบในการติดตามตรวจสอบผลการดำเนินการบริหารจัดการความเสี่ยงและเฝ้าระวัง ความเสี่ยงใหม่ๆ ที่อาจเกิดขึ้นได้ตลอดเวลา

ประโยชน์ที่คาดว่าจะได้รับ

องค์การบริหารส่วนตำบลเหล่าต่างคำ สามารถบรรลุเป้าหมายจัดหรือลดผลกระทบจากเหตุการณ์ ปัญหาอุปสรรค หรือสิ่งที่ไม่คาดหมายว่าจะเกิดขึ้น และสามารถป้องกันความเสียหายต่อทรัพยากรโดยรวมของ องค์กร

ขั้นตอนการดำเนินการ

๑. การกำหนดนโยบายบริหารจัดการความเสี่ยง คณะทำงานประชุมรับทราบนโยบายและ กำหนดแนวทางร่วมกันในการจัดทำแผนบริหารจัดการความเสี่ยง จัดทำคู่มือบริหารจัดการความเสี่ยง แล้วสื่อสารให้ทุกคนในองค์กรทราบ
๒. การบริหารจัดการความเสี่ยงแยกตามส่วนราชการ มีขั้นตอน ดังนี้
 - ๒.๑ การระบุความเสี่ยง ทุกกองพิจารณาโครงการ/กิจกรรม แล้วนำมาระบุความเสี่ยง ตามประเภทของความเสี่ยง ๔ ด้าน และแหล่งที่มาของความเสี่ยง โดยใช้แบบ Ro๑
 - ๒.๒ การประเมินความเสี่ยงทุกกองการนำความเสี่ยงที่ระบุไว้มาประเมินโอกาส ที่จะเกิดเหตุการณ์และระดับความรุนแรงของผลกระทบ และจัดลำดับความเสี่ยง ๓ ระดับ โดยประเมินตาม แผนภูมิความเสี่ยง เพื่อช่วยในตัดสินใจกำหนดวิธีการจัดการความเสี่ยง แล้วส่งให้คณะทำงานพิจารณากลั่นกรอง โดยใช้แบบ Ro๒
 - ๒.๓ การจัดทำแผนการบริหารจัดการความเสี่ยง ทุกกองพิจารณาใช้กลยุทธ์ ๔ กลยุทธ์ เพื่อจัดการจัดการความเสี่ยง กำหนดวัตถุประสงค์ กำหนดระยะเวลาดำเนินการ กำหนดผู้รับผิดชอบดำเนินการ แล้วส่งให้คณะทำงานพิจารณากลั่นกรองโดยใช้แบบ Ro๓
 ๓. คณะทำงานประชุมเพื่อพิจารณากลั่นกรองแผนการบริหารจัดการความเสี่ยงของแต่ละกอง แล้วสรุปจัดทำแผนการบริหารจัดการความเสี่ยง เสนอนายกพิจารณาอนุมัติ รวมทั้งสื่อสารแผนบริหาร จัดการความเสี่ยง กับผู้ที่เกี่ยวข้องได้ดำเนินการตามแผนฯ
 ๔. ติดตามประเมินผลการบริหารจัดการความเสี่ยงและทบทวนแผนการบริหารจัดการ ความเสี่ยง ภายในเดือนธันวาคม ๒๕๖๕

บทที่ ๒
การวิเคราะห์และระบุความเสี่ยง

คณะกรรมการบริหารจัดการความเสี่ยงขององค์การบริหารส่วนตำบลเหล่าต่างคำ ได้กำหนดแบบฟอร์มกระดาษทำการวิเคราะห์และระบุความเสี่ยง ตาม แบบ R ๐๑/๑ เพื่อให้ทุกส่วนราชการนำไปใช้ในการวิเคราะห์ระบุความเสี่ยงที่อาจจะเกิดขึ้นจากการดำเนินงาน ดำเนินโครงการ หรือกิจกรรมต่าง ๆ ซึ่งจะเป็นการระบุเหตุการณ์ทั้งภายในและภายนอก องค์กรที่เป็นความเสี่ยงซึ่งอาจจะเกิดขึ้นและส่งผลให้เกิดความเสียหายแก่องค์กรหรือกระทบต่อการบรรลุวัตถุประสงค์ขององค์กร เพื่อจะได้ใช้เป็นข้อมูลในการจัดการหรือป้องกันความเสียหายที่อาจเกิดขึ้นในการนี้แต่ละส่วนราชการ ได้ทำการวิเคราะห์และระบุความเสี่ยง สามารถสรุปเป็นความเสี่ยงขององค์การบริหารส่วนตำบลเหล่าต่างคำ ดังนี้

แบบวิเคราะห์และจำแนกประเภทความเสี่ยง (Risk Identification) ตามหลัก COSO : Enterprise Risk Management

ลำดับความเสี่ยง	ความเสี่ยง	ความเสี่ยง			
		ด้านกลยุทธ์ (Strategic Risk : S)	ด้านการดำเนินงาน (Operation Risk : O)	ด้านการรายงาน (Reporting Risk : R)	ด้านการปฏิบัติตามกฎหมายและกฎระเบียบ (Compliance Risk : C)
๑	<p>- ด้านงานนโยบายและแผนฯ</p> <p>- ระเบียบ ขั้นตอน ในการจัดทำแผนฯ มีการเปลี่ยนแปลงอยู่บ่อยครั้ง ซึ่งในการจัดทำมีขั้นตอนการ ปฏิบัติโดยต้องผ่านการประชาคม ปัญหาคือไม่ได้รับความร่วมมือ จากประชาชน และปัญหาการแพร่ระบาดของไวรัส COVID-๑๙</p> <p>- การประชุมประชาคมระดับตำบลส่วนใหญ่จะเป็นผู้นำชุมชน/ผู้ใหญ่บ้าน</p> <p>- กิจกรรม/โครงการที่นำมาบรรจุ ลงในแผนฯ ไม่สามารถตอบสนอง ความต้องการของประชาชนได้ เนื่องจากงบประมาณน้อยไม่เพียงพอในการดำเนินการ</p>		✓		
๒			✓		
๓			✓		
๑	<p>- งานลงระบบสารสนเทศเพื่อการวางแผนและประเมินผลของอปท. (e-plan)</p> <p>- ระบบมีการปรับปรุงใหม่ปีงบประมาณ พ.ศ. ๒๕๖๔ จากเมนูแผนพัฒนาท้องถิ่น ๔ ปีเป็นแผนพัฒนาท้องถิ่น ๕ เพื่อให้สอดคล้องกับแนวทางในการบริหารแผนพัฒนาท้องถิ่นทำให้เจ้าหน้าที่ขาดความเข้าใจในการลงข้อมูล</p> <p>- สัญญาณอินเทอร์เน็ตช้า ทำให้การลงข้อมูลในบางครั้งช้าและไม่เสถียร</p>		✓	✓	
๒			✓	✓	

แบบวิเคราะห์และจำแนกประเภทความเสี่ยง (Risk Identification) ตามหลัก COSO : Enterprise Risk Management

ลำดับความเสี่ยง	ความเสี่ยง	ความเสี่ยง			
		ด้านกลยุทธ์ (Strategic Risk : S)	ด้านการดำเนินงาน (Operation Risk : O)	ด้านการรายงาน (Reporting Risk : R)	ด้านการปฏิบัติตามกฎหมายและกฎระเบียบ (Compliance Risk : C)
๑	<p>- งานโอนเงินงบประมาณและการเปลี่ยนแปลงค่าชี้แจงงบประมาณ</p> <p>- จัดตั้งงบประมาณที่ไม่เพียงพอกับความจำเป็นที่ต้องการใช้</p> <p>- การโอนงบประมาณบ่อยครั้งในงบประมาณ</p>	✓	✓	✓	
๑	<p>- งานบริหารงานทั่วไป</p> <p>- ยานพาหนะ (รถบรรทุกขยะ) ชำรุดบ่อย</p>		✓		
๑	<p>- การบริหารงานบุคคล</p> <p>- บุคลากรบางส่วนยังไม่ตระหนักถึงความรับผิดชอบ และความสำคัญในการปฏิบัติงาน</p>		✓	✓	
๑	<p>- การจัดเก็บภาษีที่ดินและสิ่งปลูกสร้าง</p> <p>- มีการจัดเก็บไม่ครอบคลุมพื้นที่ในเขตตำบลเหล่าต่างคำ</p> <p>- งานจัดเก็บรายได้มีการจัดทำแผนที่ภาษีไม่สมบูรณ์ครบถ้วน</p> <p>- ประชาชนขาดความรู้ความเข้าใจ ในพรบ.ภาษีที่ดินและสิ่งปลูกสร้าง พ.ศ. ๒๕๖๒</p>		✓	✓	✓
๒			✓	✓	
๓			✓	✓	

แบบวิเคราะห์และจำแนกประเภทความเสี่ยง (Risk Identification) ตามหลัก COSO : Enterprise Risk Management

ลำดับความเสี่ยง	ความเสี่ยง	ความเสี่ยง			
		ด้านกลยุทธ์ (Strategic Risk : S)	ด้านการดำเนินงาน (Operation Risk : O)	ด้านการรายงาน (Reporting Risk : R)	ด้านการปฏิบัติตามกฎหมายและกฎระเบียบ (Compliance Risk : C)
๑	<p>- การเบิกจ่ายเงิน/การเก็บรักษาเงินงบประมาณต่างๆ</p> <p>- งานการเงินและบัญชี งานจัดเก็บรายได้ และงานพัสดุมีปริมาณเอกสารเพิ่มมากขึ้นซึ่งสภาพแวดล้อมของห้องกองคลัง มีบริเวณคับแคบไม่เพียงพอต่อการตั้งตู้เก็บเอกสารไว้ภายในห้องได้</p> <p>- กิจกรรมการจัดซื้อจัดจ้างตามระเบียบกระทรวงการคลังว่าด้วยการจัดซื้อจัดจ้าง และการบริหารพัสดุภาครัฐ พ.ศ. ๒๕๖๐</p> <p>- เจ้าหน้าที่แต่ละกองไม่ให้ความสำคัญในการขออนุมัติจัดซื้อจัดจ้าง โดยไม่ได้ดำเนินการแผนจัดซื้อจัดจ้างที่แจ้งไว้กับงานพัสดุและขาดการควบคุมพัสดุ โดยไม่มีเอกสารการเบิกจ่ายพัสดุที่สมบูรณ์ครบถ้วน</p>		✓	✓	
๑	<p>- งานบริหารการศึกษา</p> <p>- ผู้ดูแลเด็กและผู้ช่วยครูผู้ดูแลเด็ก ยังขาดความรู้ความเข้าใจเกี่ยวกับการปฏิบัติตามระเบียบ หนังสือสั่งการที่เกี่ยวข้องกับงานการศึกษาปฐมวัย โดยเฉพาะการจัดการจัดทำแผนพัฒนาการศึกษา ของสถานศึกษา ซึ่งมีความสำคัญกับการเบิกจ่ายงบประมาณ</p>		✓	✓	✓

แบบวิเคราะห์และจำแนกประเภทความเสี่ยง (Risk Identification) ตามหลัก COSO : Enterprise Risk Management

ลำดับ ความเสี่ยง	ความเสี่ยง	ความเสี่ยง			
		ด้านกลยุทธ์ (Strategic Risk : S)	ด้านการดำเนินงาน (Operation Risk : O)	ด้านการรายงาน (Reporting Risk : R)	ด้านการปฏิบัติตามกฎหมายและกฎระเบียบ (Compliance Risk : C)
๑	- งานสำรวจ งานออกแบบ และงานประมาณการราคา - เจ้าหน้าที่ไม่เพียงพอ - การปฏิบัติงานในด้านการสำรวจออกสำรวจ การออกแบบ และการประมาณราคาที่หลากหลายโครงการทำให้งานล่าช้า และดูเลไม่ทั่วถึง - ความแม่นยำและการออกแบบการสำรวจและการประมาณราคายังมีข้อผิดพลาด - มีการเปลี่ยนแปลงงบประมาณแบบแปลนบ่อย		✓	✓	
๒			✓	✓	
๓			✓	✓	
๔			✓	✓	
๑	- งานซ่อมแซมไฟฟ้า - อุปกรณ์ที่ใช้ในการซ่อมแซมไฟฟ้ายังไม่ค่อยมีความปลอดภัยในการทำงาน - เจ้าหน้าที่ไม่มีความเชี่ยวชาญในด้านระบบไฟฟ้าตามหลักของการไฟฟ้าส่วนภูมิภาค		✓	✓	
๒			✓	✓	

บทที่ ๓ การประเมินความเสี่ยง

คณะทำงานบริหารจัดการความเสี่ยงขององค์การบริหารส่วนตำบลเหล่าต่างคำ ได้กำหนดแบบฟอร์ม กระดาษทำการประเมินความเสี่ยง ตาม แบบ R ๐๑ เพื่อให้ทุกกองและส่วนราชการ นำความเสี่ยงที่ได้จากกระดาษทำการวิเคราะห์และระบุความเสี่ยง (แบบ Ro๑/๑) มาวิเคราะห์ว่าความเสี่ยงนั้นมีโอกาสเกิดขึ้นมาก น้อยเพียงใดและมีผลกระทบต่อองค์กรรุนแรงมากน้อยเพียงใด เพื่อจะได้จัดลำดับความสำคัญของความเสี่ยงที่อาจจะเกิดขึ้นว่าเหตุการณ์ใดมีความเสี่ยงมากน้อยกว่ากัน นำไปสู่การกำหนดระดับความเสี่ยงตามแผนภูมิระดับความเสี่ยงแล้วตัดสินใจเลือกใช้วิธีการบริหารจัดการความเสี่ยง โดยคำนึงประโยชน์และความคุ้มค่ากับค่าใช้จ่ายที่ต้องจ่ายเพิ่ม ซึ่งสามารถสรุปการประเมินความเสี่ยงขององค์การบริหารส่วนตำบลเหล่าต่างคำได้ ดังนี้

ตารางแสดงการวิเคราะห์ ประเมิน และจัดลำดับความเสี่ยง
องค์การบริหารส่วนตำบลเหล่าต่างคำ

กระบวนการปฏิบัติงาน โครงการ/ขั้นตอนหลัก (๑)	เป้าหมาย/ตัวชี้วัด (๒)	ปัจจัยเสี่ยง (๓)	สาเหตุของความเสียหาย (๔)	ประเภทของ ความเสี่ยง (๕)	การประเมินความเสี่ยง		
					โอกาส (๖)	ระดับ ความเสี่ยง (๗)	จัดลำดับ ความ เสี่ยง (๘)
ใส่ขั้นตอนการปฏิบัติงานของ การดำเนินโครงการ/กิจกรรม	ใส่เป้าหมาย/ตัวชี้วัด ของแต่ละขั้นตอนการ ปฏิบัติงาน	สิ่งที่ไม่สามารถ บรรลุวัตถุประสงค์ เป้าหมาย หรือตัวชี้วัด ของโครงการ/กิจกรรม	ใส่สาเหตุที่ก่อให้เกิดความเสี่ยง	ใส่ประเภทของ ความเสี่ยง (S-O-R-C)	โอกาส (๖)	ระดับ ความเสี่ยง (๗)	จัดลำดับ ความ เสี่ยง (๘)
ค้ำงานนโยบายและแผนฯ	ประชาชนมีส่วนร่วม ในการ เสนอแนะ พิจารณาตัดสินใจใน การจัดทำแผนพัฒนา ตำบล/แผนพัฒนา ท้องถิ่น และเพื่อให้ การดำเนินงานจัดทำ แผนฯ ถูกต้องตามระ เบียบกระทรวงมหาด ไทยว่าด้วยการจัดทำ แผนพัฒนาขององค์กร ปกครองส่วนท้องถิ่น พ.ศ. ๒๕๔๘ และที่ แก้ไขเพิ่มเติม พ.ศ. ๒๕๖๑	<ul style="list-style-type: none"> - ระเบียบ ขั้นตอนในการจัดทำ แผนฯ มีการเปลี่ยนแปลงบ่อยครั้ง ซึ่งไม่การจัดทำมีขั้นตอนการ ปฏิบัติ โดยต้องผ่าน การ ประชาคม ปัญหาคือไม่ได้รับ ความร่วมมือ จากประชาชน และปัญหาการแพร่ระบาดของ ไวรัส COVID-๑๙ - การประชุมประชาคมระดับ ตำบลส่วนใหญ่จะเป็นผู้นำ ชุมชน/ผู้ใหญ่บ้าน - กิจกรรม/โครงการที่นำมา บรรจุ ลงในแผนฯ ไม่สามารถ ตอบสนอง ความต้องการของ ประชาชนได้ เนื่องจาก งบประมาณน้อย ไม่เพียงพอใน การดำเนินการ 	โครงการที่นำมาบรรจุลงในแผนพัฒนา ฯ มีจำนวนโครงการต่างโครงสร้าง พื้นฐานมากเกินไปทำให้แผนพัฒนา ท้องถิ่นไม่ได้ประสิทธิภาพเท่าที่ควร โครงการที่ประชาชนต้องการไม่ทั่วถึง	ด้านการดำเนินงาน (Operation Risk : O)	๓	๕	ปานกลาง

ตารางแสดงการวิเคราะห์ ประเมิน และจัดลำดับความเสี่ยง
องค์การบริหารส่วนตำบลเหล่าต่างคำ

กระบวนการปฏิบัติงาน โครงการ/ขั้นตอนหลัก (๑)	เป้าหมาย/ตัวชี้วัด (๒)	ปัจจัยเสี่ยง (๓)	สาเหตุของความเสียหาย (๔)	ประเภทของ ความเสี่ยง (๕)	การประเมินความเสี่ยง			
					โอกาส (๖)	ผลกระทบ (๗)	ระดับ ความเสี่ยง (๘)	จัดลำดับ ความ เสี่ยง (๙)
ใส่ขั้นตอนการปฏิบัติงานของ การดำเนินโครงการ/กิจกรรม	ใส่เป้าหมาย/ตัวชี้วัด ของแต่ละขั้นตอนการ ปฏิบัติงาน	สิ่งที่ไม่สามารถ บรรลุวัตถุประสงค์ เป้าหมาย หรือตัวชี้วัด ของโครงการ/กิจกรรม	ใส่สาเหตุที่ก่อให้เกิดความเสี่ยง	ใส่ประเภทของ ความเสี่ยง (S-O-R-C)	โอกาส (๖)	ผลกระทบ (๗)	ระดับ ความเสี่ยง (๘)	จัดลำดับ ความ เสี่ยง (๙)
ด้านงานลงระบบสารสนเทศ เพื่อการวางแผนและประเมินผลของอปท. (e-plan)	เพื่อให้การดำเนินงาน นำเข้าข้อมูลที่ได้รับ จากการสำรวจมา ปรับปรุงแก้ไข พัฒนา หรือหาแนวทางในการ แก้ไขระบบฯ เพื่อประ โยชน์ในการส่งเสริม สนับสนุนการปฏิบัติ งานของหน่วยงานและ เกิดประสิทธิภาพใน การรายงานข้อมูล	- ระบบมีการปรับปรุงใหม่ใน ปีประมาณ พ.ศ. ๒๕๖๔ จาก แผนพัฒนาท้องถิ่น ๔ ปีเป็น แผนพัฒนาท้องถิ่น ๕ ปีเพื่อให้ สอดคล้องกับแนวทางในการบท ทวนแผนพัฒนาท้องถิ่นทำให้ เจ้าหน้าที่ขาดความเข้าใจในการ ลงข้อมูล - สัญญาณอินเทอร์เน็ตฯ ทำให้ การลงข้อมูลในบางครั้งซ้ำและ ไม่เสถียร	- ระบบมีการปรับปรุงใหม่จากเมนู พัฒนาท้องถิ่น ๔ ปีเป็นแผน พัฒนาท้องถิ่น ๕ ปี การแก้ไขเพิ่มเติม โครงการในระบบยังล่าช้า - สัญญาณอินเทอร์เน็ตฯ ทำให้การลง ข้อมูลในบางครั้งซ้ำและไม่เสถียร	ด้านการดำเนินงาน (Operation Risk : O) ด้านการรายงาน (Reporting Risk : R)	๔	๓	๑๒	ปานกลาง
งานโอนเงินงบประมาณและ การเปลี่ยนแปลงค่าใช้จ่าย งบประมาณ	เพื่อให้การดำเนินงาน นำเข้าข้อมูลที่ได้รับ จากการสำรวจมา ปรับปรุงแก้ไข พัฒนา หรือหาแนวทางในการ แก้ไขระบบฯ เพื่อ ประโยชน์	- จัดตั้งงบประมาณที่ไม่ เพียงพอกับความจำเป็นที่ ต้องการใช้ - การโอนงบประมาณ บ่อยครั้งในปีงบประมาณ	- มีการจัดตั้งงบประมาณไม่เพียงพอ กับความจำเป็นที่จะต้องแก้ไข - มีการโอนเงินงบประมาณและแก้ไข เปลี่ยนแปลงเงินงบประมาณตลอดปี งบประมาณ	ด้านการดำเนินงาน (Operation Risk : O) ด้านการรายงาน (Reporting Risk : R)	๔	๔	๑๖	สูง

ตารางแสดงการวิเคราะห์ ประเมิน และจัดลำดับความเสี่ยง
องค์การบริหารส่วนตำบลเหล่าต่างคำ

กระบวนการปฏิบัติงาน โครงการ/ขั้นตอนหลัก (๑)	เป้าหมาย/ตัวชี้วัด (๒)	ปัจจัยเสี่ยง (๓)	สาเหตุของความเสียหาย (๔)	ประเภทของ ความเสี่ยง (๕)	การประเมินความเสี่ยง			
					โอกาส (๖)	ผลกระทบ (๗)	ระดับ ความเสี่ยง (๘)	จัดลำดับ ความ เสี่ยง (๙)
ใช้ขั้นตอนการปฏิบัติงานของ การดำเนินงานโครงการ/กิจกรรม	ใส่เป้าหมาย/ตัวชี้วัด ของแต่ละขั้นตอนการ ปฏิบัติงาน	สิ่งที่ไม่สามารถ บรรลุวัตถุประสงค์ เป้าหมาย หรือตัวชี้วัด ของโครงการ/กิจกรรม	ได้สาเหตุที่ก่อให้เกิดความเสี่ยง	ใส่ประเภทของ ความเสี่ยง (S-O-R-C)				
	ในการส่งเสริมสนับสนุน การปฏิบัติงาน ของหน่วยงานและเกิด ประสิทธิภาพในการ รายงานข้อมูล							
งานบริหารงานทั่วไป	เพื่อให้การปฏิบัติงาน งานป้องกันและบรร เทาสาธารณภัย เป็น ไปด้วยความเรียบร้อย และมีประสิทธิภาพ ใน การให้ความช่วยเหลือ ประชาชน	- ยานพาหนะ (รถบรรทุกขยะ) ชำรุดบ่อย	ยานพาหนะ (รถบรรทุกขยะ) ชำรุด บ่อย อายุการใช้งานรถบรรทุกขยะ ๒๔ ปี	ด้านการดำเนินงาน (Operation Risk : O) ด้านการรายงาน (Reporting Risk : R)	๕	๕	๒๕	สูง

ตารางแสดงการวิเคราะห์ ประเมิน และจัดลำดับความเสี่ยง
องค์การบริหารส่วนตำบลเหล่าต่างคำ

กระบวนการปฏิบัติงาน โครงการ/ขั้นตอนหลัก (๑)	เป้าหมาย/ตัวชี้วัด (๒)	ปัจจัยเสี่ยง (๓)	สาเหตุของความเสียหาย (๔)	ประเภทของ ความเสี่ยง (๕)	การประเมินความเสี่ยง		
					โอกาส (๖)	ผลกระทบ (๗)	ระดับ ความเสี่ยง (๘)
ใช้ขั้นตอนการปฏิบัติงานของ การดำเนินโครงการ/กิจกรรม	ใส่เป้าหมาย/ตัวชี้วัด ของแต่ละขั้นตอนการ ปฏิบัติงาน	สิ่งที่ไม่สามารถ บรรลุวัตถุประสงค์ เป้าหมาย หรือตัวชี้วัด ของโครงการ/กิจกรรม	ใส่สาเหตุที่ก่อให้เกิดความเสี่ยง	ใส่ประเภทของ ความเสี่ยง (S-O-R-C)	โอกาส (๖)	ผลกระทบ (๗)	จัดลำดับ ความ เสี่ยง (๘) (๗)
การบริหารงานบุคคล	- เพื่อพัฒนาบุคลากร และเพิ่มประสิทธิภาพ การปฏิบัติงานเสริม สร้างความเข้มแข็ง ของภาคประชาชน ให้ สามารถเข้าร่วมในการ บริหารจัดการองค์กร - เพื่อให้การบริหาร งานบุคคลบรรลุวัตถุประสงค์ ประสงค์ตามอำนาจ หน้าที่ขององค์การ บริหารส่วนตำบล และ เป็นไปตามกฎระเบียบ ประกาศหรือหนังสือ สั่งการที่เกี่ยวข้อง	- บุคลากรบางส่วนยังไม่ ตระหนักถึงความรับผิดชอบ และความสำคัญในการ ปฏิบัติงาน	- ไม่สามารถสรรหาบุคลากรได้ตาม กรอบแผนอัตรากำลัง ๓ ปี - บุคลากรบางส่วนยังไม่ตระหนักถึง ความรับผิดชอบ และความสำคัญใน การปฏิบัติงาน	ด้านการดำเนินงาน (Operation Risk : O) ด้านการรายงาน (Reporting Risk : R)	๓	๓	ปานกลาง

ตารางแสดงการวิเคราะห์ ประเมิน และจัดลำดับความเสี่ยง
องค์การบริหารส่วนตำบลเหล่าต่างคำ

กระบวนการปฏิบัติงาน โครงการ/ขั้นตอนหลัก (๑)	เป้าหมาย/ตัวชี้วัด (๒)	ปัจจัยเสี่ยง (๓)	สาเหตุของความเสียหาย (๔)	ประเภทของ ความเสี่ยง (๕)	การประเมินความเสี่ยง			
					โอกาส (๖)	ผลกระทบ (๗)	ระดับ ความเสี่ยง (๘)	จัดลำดับ ความ เสี่ยง (๙)
ใส่ขั้นตอนการปฏิบัติงานของ การดำเนินงานโครงการ/กิจกรรม	ใส่เป้าหมาย/ตัวชี้วัด ของแต่ละขั้นตอนการ ปฏิบัติงาน	สิ่งที่ไม่สามารถ บรรลุวัตถุประสงค์ เป้าหมาย หรือตัวชี้วัด ของโครงการ/กิจกรรม	สาเหตุที่ก่อให้เกิดความเสี่ยง	ใส่ประเภทของ ความเสี่ยง (S-O-R-C)	โอกาส (๖)	ผลกระทบ (๗)	ระดับ ความเสี่ยง (๘)	จัดลำดับ ความ เสี่ยง (๙)
การจัดเก็บภาษีที่ดินและสิ่ง ปลูกสร้าง	- เพื่อพัฒนาบุคลากร และเพิ่มประสิทธิภาพ การปฏิบัติงานเสริม สร้างความเข้มแข็ง ของภาคประชาชน ให้ สามารถเข้าร่วมในการ บริหารจัดการองค์กร - เพื่อให้การบริหาร งานบุคคลบรรลุ วัตถุประสงค์ ตามอ่า นาจหน้าที่ขององค์ การบริหารส่วนตำบล และเป็นไปตามกฎ ระเบียบ ประกาศหรือ หนังสือสั่งการที่เกี่ยวข้อง	- มีการจัดเก็บไม่ครอบคลุมพื้นที่ ในเขตตำบลเหล่าต่างคำ - งานจัดเก็บรายได้มีการจัดทำ แผนที่ภาษีไม่สมบูรณ์ครบถ้วน - ประชาชนขาดความรู้ความ เข้าใจ ในพรบ.ภาษีที่ดินและสิ่ง ปลูกสร้าง พ.ศ. ๒๕๖๒	- ในเขตตำบลเหล่าต่างคำมีการซื้อ ขายเปลี่ยน แปลง เจ้าของที่ดินกัน อย่างต่อเนื่อง ซึ่งเจ้าใหม่เป็นผู้บุคคล ที่อยู่พื้นที่ และอยู่ต่างจังหวัด ทำให้ การติดต่อให้มาชำระภาษีไปอย่าง ล่าช้า และบางรายไม่สามารถติดต่อได้	ด้านการดำเนินงาน (Operation Risk : O) ด้านการรายงาน (Reporting Risk : R)	๔	๔	๑๖	สูง

ตารางแสดงการวิเคราะห์ ประเมิน และจัดลำดับความเสี่ยง
องค์การบริหารส่วนตำบลเหล่าต่างคำ

กระบวนการปฏิบัติงาน โครงการ/ขั้นตอนหลัก (๑)	เป้าหมาย/ตัวชี้วัด (๒)	ปัจจัยเสี่ยง (๓)	สาเหตุของความเสียหาย (๔)	ประเภทของ ความเสี่ยง (๕)	การประเมินความเสี่ยง			
					โอกาส (๖)	ผลกระทบ (๗)	ระดับ ความเสี่ยง (๘)	จัดลำดับ ความ เสี่ยง (๙)
ใช้ขั้นตอนการปฏิบัติงานของ การดำเนินงานโครงการ/กิจกรรม	ใส่เป้าหมาย/ตัวชี้วัด ของแต่ละขั้นตอนการ ปฏิบัติงาน	สิ่งที่ไม่สามารถ บรรลุวัตถุประสงค์ เป้าหมาย หรือตัวชี้วัด ของโครงการ/กิจกรรม	สาเหตุที่ก่อให้เกิดความเสี่ยง	ใส่ประเภทของ ความเสี่ยง (S-O-R-C)	๔	๓	๑๒	ปานกลาง
การเบิกจ่ายเงิน/การเก็บ รักษาเงินงบประมาณต่างๆ	เพื่อให้การเบิกจ่าย เงิน และการเก็บรักษา เงินงบประมาณต่างๆ ได้ถูกต้องตามระเบียบ เบิกจ่ายเงินฯ โดยไม่ ให้เกิดความเสียหาย ต่อทางราชการได้	งานการเงินและบัญชี งาน จัดเก็บรายได้ และงานพัสดุมี ปริมาณเอกสารเพิ่มมากขึ้นซึ่ง สภาพแวดล้อมของห้องกองคลัง มีบริเวณคับแคบไม่เพียงพอต่อ การตั้งตู้เก็บเอกสารไว้ภายใน ห้องได้	เนื่องจากการทำงานทางการเงิน และบัญชี งานจัดเก็บรายได้ และงาน พัสดุมีปริมาณเอกสารเพิ่มมากขึ้น ซึ่ง สภาพแวดล้อมของห้องกองคลัง มีบริเวณคับแคบไม่เพียงพอต่อการตั้ง ตู้เก็บเอกสารไว้ภายในห้องได้	ด้านการดำเนินงาน (Operation Risk : O) ด้านการรายงาน (Reporting Risk : R)	๓	๓	๙	ปานกลาง
การจัดซื้อจัดจ้างตามระ เบียบกระทรวงการคลังว่า ด้วยการจัดซื้อจัดจ้าง และ การบริหารพัสดุภาครัฐ พ.ศ. ๒๕๖๐	การจัดซื้อจัดจ้างทุก ประเภทยังจะต้อง ดำเนินการถูกต้องตาม พ.ร.บ.จัดซื้อจัดจ้าง และตามระเบียบ กระทรวงการคลังว่า ด้วยการจัดซื้อจัดจ้างฯ โดยไม่ให้เกิดความ เสียหายต่อทางราชการ ได้	เจ้าหน้าที่แต่ละกองไม่ให้ความ สำคัญในการขออนุมัติจัดซื้อจัด จ้าง โดยไม่ได้ดำเนินการแผน จัดซื้อจัดจ้างที่แจ้งไว้กับงาน พัสดุและขาดการควบคุมพัสดุ โดยไม่มีเอกสารการเบิกจ่าย พัสดุที่สมบูรณ์ครบถ้วน	เจ้าหน้าที่ยังขาดความรู้ความเข้าใจ เกี่ยวกับแผนจัดซื้อจัดจ้างและไม่ให้ ความสำคัญในการจัดทำใบเบิกวัสดุ ต่างๆ ของกอง	ด้านการดำเนินงาน (Operation Risk : O) ด้านการรายงาน (Reporting Risk : R)	๓	๓	๙	ปานกลาง

ตารางแสดงการวิเคราะห์ ประเมิน และจัดลำดับความเสี่ยง
องค์การบริหารส่วนตำบลเหล่าต่างคำ

กระบวนการปฏิบัติงาน โครงการ/ขั้นตอนหลัก (๑)	เป้าหมาย/ตัวชี้วัด (๒)	ปัจจัยเสี่ยง (๓)	สาเหตุของความเสียหาย (๔)	ประเภทของ ความเสี่ยง (๕)	การประเมินความเสี่ยง			
					โอกาส (๖)	ผลกระทบ (๗)	ระดับ ความเสี่ยง (๘)	จัดลำดับ ความ เสี่ยง (๙)
ใส่ขั้นตอนการปฏิบัติงานของ การดำเนินงานโครงการ/กิจกรรม	ใส่เป้าหมาย/ตัวชี้วัด ของแต่ละขั้นตอนการ ปฏิบัติงาน	สิ่งที่ไม่สามารถ บรรลุวัตถุประสงค์ เป้าหมาย หรือตัวชี้วัด ของโครงการ/กิจกรรม	สาเหตุที่ก่อให้เกิดความเสี่ยง	ใส่ประเภทของ ความเสี่ยง (S-O-R-C)	๓	๔	๑๒	ปานกลาง
งานบริหารการศึกษา	เพื่อให้การปฏิบัติงาน ในหน้าที่ความรับผิดชอบ ของหน่วยงานรับผิด ชอบเกี่ยวกับปฐมวัย งานนิเทศ และการ ประเมินคุณภาพภายใน และงานอื่นๆที่ได้ รับมอบหมายเป็นไป อย่างมีประสิทธิภาพ และมีประสิทธิผล เป็น ไปตามกฎหมาย ระเบียบ และข้อบังคับ อย่างมีประสิทธิภาพ มากขึ้น	ผู้ดูแลและผู้ช่วยครูผู้ดูแลเด็ก ยังขาดความรู้ความเข้าใจเกี่ยวกับการ ปฏิบัติตามระเบียบ หนังสือ สั่งการที่เกี่ยวข้องกับงานการศึกษา ปฐมวัย โดยเฉพาะการจัดการทำ แผนพัฒนาการศึกษา ของสถาน ศึกษา ซึ่งมีความสำคัญกับการ เบิกจ่ายงบประมาณ	- การจัดการศึกษาปฐมวัยยังไม่ได้ มาตรฐาน - บุคลากรที่เป็นพนักงานจ้างยังขาด ประสบการณ์ด้านการสอนเด็กอนุบาล - ครูผู้ดูแลเด็ก และผู้ช่วยครูผู้ดูแลเด็ก ยังขาดความรู้ความเข้าใจเกี่ยวกับการ ปฏิบัติตามระเบียบ หนังสือสั่งการที่ เกี่ยวข้องกับการศึกษาปฐมวัย	ด้านการดำเนินงาน (Operation Risk : O) ด้านการรายงาน (Reporting Risk : R)	๓	๔	๑๒	ปานกลาง
งานสำรวจ งานออกแบบ และงานประมาณการราคา	เพื่อให้งานมีความ ถูกต้องมีการออกแบบ และรับรองแบบงาน ก่อสร้างให้เป็นมาตรฐาน ตามกฎหมายหมาย	- เจ้าหน้าที่ไม่เพียงพอ - การปฏิบัติงานในด้านการ สำรวจออกสำรวจ การออกแบบ และการประมาณราคาที่จะ	- เจ้าหน้าที่ไม่เพียงพอ - การปฏิบัติงานในด้านการสำรวจ ออกสำรวจ การออกแบบและการ ประมาณราคาที่จะหลายโครงการที่ ให้งานล่าช้า และดูแลไม่ทั่วถึง	ด้านการดำเนินงาน (Operation Risk : O) ด้านการรายงาน (Reporting Risk : R)	๔	๔	๑๖	สูง

ตารางแสดงการวิเคราะห์ ประเมิน และจัดลำดับความเสี่ยง
องค์การบริหารส่วนตำบลเหล่าต่างคำ

กระบวนการปฏิบัติงาน โครงการ/ขั้นตอนหลัก (๑)	เป้าหมาย/ตัวชี้วัด (๒)	ปัจจัยเสี่ยง (๓)	สาเหตุของความเสียหาย (๔)	ประเภทของ ความเสี่ยง (๕)	การประเมินความเสี่ยง			
					โอกาส (๖)	ผลกระทบ (๗)	ระดับ ความเสี่ยง (๘)	จัดลำดับ ความเสี่ยง (๙)
ใส่ขั้นตอนการปฏิบัติงานของ การดำเนินงานโครงการ/กิจกรรม	ใส่เป้าหมาย/ตัวชี้วัด ของแต่ละขั้นตอนการ ปฏิบัติงาน	สิ่งที่ไม่สามารถ บรรลุวัตถุประสงค์ เป้าหมาย หรือตัวชี้วัด ของโครงการ/กิจกรรม	ใส่สาเหตุที่ก่อให้เกิดความเสี่ยง (๔)	ใส่ประเภทของ ความเสี่ยง (S-O-R-C)				
	ระเบียบและหนังสือ สั่งการที่เกี่ยวข้อง	หลายโครงการทำให้งานล่าช้า และดูแลไม่ทั่วถึง - ความแม่นยำและการออกแบบ การสำรวจและการประมาณ ราคายังมีข้อผิดพลาด - มีการเปลี่ยนแปลงงบประมาณ แบบแปลนบ่อย	- ความแม่นยำและการออกแบบ การสำรวจและการประมาณราคายังมี ข้อผิดพลาด - มีการเปลี่ยนแปลงงบประมาณ แบบแปลนบ่อย					
งานซ่อมแซมไฟฟ้า	- เพื่อส่งเสริมให้เจ้า หน้าที่เกิดความรับผิดชอบ มอบหมาย - เพื่อให้งานเกิดประ สิทธิภาพ และประ สิทธิภาพของงานและ เกิดประโยชน์สูงสุดมี ความรวดเร็วในการแก้ ไขปัญหา	- อุปกรณ์ที่ใช้ในการซ่อมแซม ไฟฟ้ายังไม่ค่อยมีความปลอดภัย ในการปฏิบัติงาน - เจ้าหน้าที่ไม่มีความเชี่ยวชาญ ในด้านการซ่อมแซมหลัก ของกรไฟฟ้าส่วนภูมิภาค	- อุปกรณ์ที่ใช้ในการซ่อมแซมไฟฟ้า ยังไม่ค่อยมีความปลอดภัยในการ ปฏิบัติงาน - เจ้าหน้าที่ไม่มีความเชี่ยวชาญใน ด้านการซ่อมแซมหลักของการ ไฟฟ้าส่วนภูมิภาค	ด้านการดำเนินงาน (Operation Risk : O) ด้านการรายงาน (Reporting Risk : R)	๔	๔	๑๖	สูง

บทที่ ๔
แผนบริหารจัดการความเสี่ยง

คณะทำงานบริหารจัดการความเสี่ยงขององค์การบริหารส่วนตำบลเหล่าต่างคำ ได้กำหนดแบบฟอร์ม แผนการบริหารจัดการความเสี่ยง (แบบ R ๐๒) เพื่อให้ทุกส่วนราชการ กำหนดวัตถุประสงค์ของการบริหาร จัดการความเสี่ยง กำหนดกิจกรรมหรือวิธีการจัดการความเสี่ยง ระยะเวลาดำเนินการ ผู้รับผิดชอบ แยกเป็นราย โครงการ/กิจกรรม ตามที่ได้ประเมินความเสี่ยงและตัดสินใจเลือกใช้วิธีการบริหารจัดการความเสี่ยงไว้ใน (แบบ R ๐๒) สรุปเป็นแผนการบริหารจัดการความเสี่ยงขององค์การบริหารส่วนตำบลเหล่าต่างคำได้ ดังนี้

องค์การบริหารส่วนตำบลเหล่าต่างคำ
แผนบริหารความเสี่ยง ประจำปีงบประมาณ พ.ศ. ๒๕๖๕

กระบวนการปฏิบัติงาน/ขั้นตอนโครงการ/ขั้นตอนหลัก	ปัจจัยเสี่ยง (Risk Factor)	สาเหตุของความเสียหาย (Root Cause)	การประเมินความเสี่ยง			วิธีการบริหารความเสี่ยง	แผนจัดการความเสี่ยง (มาตรการควบคุมเพิ่มเติม)	กำหนดเสร็จ/ผู้รับผิดชอบ	งบประมาณ	
			โอกาส	ผลกระทบ	ระดับความเสี่ยงที่คาดหวัง					
(๑)	(๒)	(๓)	(๔)	(๕)	(๖)	(๗)	(๘)	(๙)	(๑๐)	(๑๑)
<p>ดำเนินงานนโยบายและแผนฯ</p>	<p>- ระเบียบ ขั้นตอนในการจัดทำแผนฯ มีการเปลี่ยนแปลงอยู่บ่อยครั้ง ซึ่งในการจัดทำมีขั้นตอนการ ปฏิบัติโดยต้องผ่านการประชาคม ปัญหา คือไม่ได้รับความร่วมมือจากประชาชน และปัญหาการแพร่ระบาดของไวรัส COVID-๑๙</p> <p>- การประชุมประชาคมระดับ ตำบลส่วนใหญ่จะเป็น ผู้นำชุมชน/ผู้ใหญ่บ้าน</p> <p>- กิจกรรม/โครงการที่นำมาบรรจุ ลงในแผนฯ ไม่สามารถตอบสนอง ความต้องการของประชาชนได้ เนื่องจากงบประมาณน้อย ไม่เพียงพอในการดำเนินการ</p>	<p>โครงการที่นำมาบรรจุลงในแผนพัฒนาฯ มีจำนวนโครงการด้านโครงสร้างพื้นฐานมากเกินเกิน ทำให้แผนพัฒนาท้องถิ่น ไม่ได้ประสิทธิ ภาพเท่าที่ควร โครงการที่ประชาชนต้องการไม่ถึง</p>	๓	๓	๙	ปานกลาง	ควบคุม	<p>- เพิ่มการประชาสัมพันธ์ บทบาทของประชาชนในการมีส่วนร่วมในการจัดทำแผนฯ</p> <p>- ให้ประชาชนนำโครงการจากแผนชุมชน/รายงานการระดมหมู่บ้านโครงการเร่งด่วนที่ต้องการรับการแก้ไขส่งให้กับองค์กรบริหารส่วนตำบล เพื่อบรรจุเข้าในแผนพัฒนาฯ</p>	สำนักปลัด	-

องค์การบริหารส่วนตำบลท่าช้าง
แผนบริหารความเสี่ยง ประจำปีงบประมาณ พ.ศ. ๒๕๖๕

กระบวนการ ปฏิบัติงาน โครงการ/ขั้นตอน หลัก (๑)	ปัจจัยเสี่ยง (Risk Factor) (๒)	สาเหตุของความเสียหาย (Root Cause) (๓)	การประเมินความเสี่ยง				วิธีการ บริหาร ความเสี่ยง (๘)	แผนจัดการความเสี่ยง (มาตรการควบคุมเพิ่มเติม) (๙)	กำหนดเสร็จ/ ผู้รับผิดชอบ (๑๐)	งบประมาณ (๑๑)
			โอกาส	ผลกระทบ	ระดับ ความ รุนแรง (๖)	ระดับความ เสี่ยงที่ คาดหวัง (๗)				
<p>ดำเนินงานระบบสารสนเทศเพื่อการวางแผนและประเมินผลของอปท. (e-plan)</p>	<p>- ระบบมีการปรับปรุงใหม่ในปีงบประมาณ พ.ศ. ๒๕๖๔ จากเมนูแผนพัฒนาท้องถิ่น ๔ ปีเป็นแผนพัฒนาท้องถิ่น ๕ ปี เพื่อให้สอดคล้องกับแนวทางการบริหารพัฒนาท้องถิ่นทำให้เจ้าหน้าที่ความเข้าใจในการลงข้อมูล</p> <p>- สัญญาณอินเทอร์เน็ตทำให้การลงข้อมูลในบางครั้งช้าและไม่เสถียร</p>	<p>- ระบบมีการปรับปรุงใหม่จากเมนูแผนพัฒนาท้องถิ่น ๔ ปีเป็นแผนพัฒนาท้องถิ่น ๕ ปี การแก้ไขเพิ่มเติมโครงการในระบบยังล่าช้า</p> <p>- สัญญาณอินเทอร์เน็ตทำให้การลงข้อมูลในบางครั้งช้าและไม่เสถียร</p>	๓	๑๒	ปานกลาง	ควบคุม	<p>- ส่งเจ้าหน้าที่ผู้รับผิดชอบหรือผู้ที่เกี่ยวข้องเข้ารับการอบรมที่กรมส่งเสริมการปกครองส่วนท้องถิ่นจัดฝึกอบรม</p> <p>- ปรับปรุงสัญญาณอินเทอร์เน็ตเพื่อให้การลงข้อมูลได้อย่างมีประสิทธิภาพ</p>	สำนักปลัด	-	

องค์การบริหารส่วนตำบลท่าช้าง
แผนบริหารความเสี่ยง ประจำปีงบประมาณ พ.ศ. ๒๕๖๕

กระบวนการปฏิบัติงานโครงการ/ขั้นตอนหลัก (๑)	ปัจจัยเสี่ยง (Risk Factor) (๒)	สาเหตุของความเสี่ยง (Root Cause) (๓)	การประเมินความเสี่ยง				วิธีการบริหารความเสี่ยง (๘)	แผนจัดการความเสี่ยง (มาตรการควบคุมเพิ่มเติม) (๙)	กำหนดเสร็จ/ผู้รับผิดชอบ (๑๐)	งบประมาณ (๑๑)
			โอกาส (๔)	ผลกระทบ (๓)	ระดับความรุนแรง (๒)	ระดับความเสี่ยงที่คาดหวัง (๗)				
งานโอนเงินงบประมาณและเปลี่ยนแปลงค่าจ้างงบประมาณ	(๒) - จัดตั้งงบประมาณที่ไม่เพียงพอกับความต้องการใช้ - การโอนงบประมาณบ่อยครั้งเป็นปีงบประมาณ	(๓) - มีการจัดตั้งงบประมาณไม่เพียงพอกับความต้องการใช้ - มีการโอนเงินงบประมาณและแก้ไขเปลี่ยนแปลงงบประมาณตลอดปี	(๔) ๔	(๓) ๔	(๒) ๑๖	(๗) สูง	ควบคุม	(๙) ประสานงานและวิเคราะห์การใช้งบประมาณรายจ่ายของทุกส่วน/ทุกกองโดยขอให้พิจารณาจัดทำงบประมาณให้เพียงพอต่อการใช้จ่ายตลอดปีงบประมาณ	(๑๐) สำนักปลัด	(๑๑) -
งานบริหารงานทั่วไป	(๒) - ยานพาหนะ (รถบรรทุกขยะ) ชำรุดบ่อย	(๓) ยานพาหนะ (รถบรรทุกขยะ) ชำรุดบ่อย อายุการใช้งานรถบรรทุกขยะ ๒๔ ปี	(๔) ๕	(๓) ๕	(๒) ๒๕	(๗) สูง	ควบคุม	(๙) - ขอความอนุเคราะห์รถบรรทุกขยะจากหน่วยงาน/อปท.อื่นที่อยู่ใกล้เคียงในการให้ความช่วยเหลือกรณีเกิดเหตุฉุกเฉิน - จัดตั้งงบประมาณในการจัดซื้อรถบรรทุกขยะ จัดซื้อวัสดุ/อุปกรณ์รวมถึงการซ่อมแซม	(๑๐) สำนักปลัด	(๑๑) -

องค์การบริหารส่วนตำบลเหล่าต่างคำ
แผนบริหารความเสี่ยง ประจำปีงบประมาณ พ.ศ. ๒๕๖๕

กระบวนการ ปฏิบัติงาน/ โครงการ/ขั้นตอน หลัก (๑)	ปัจจัยเสี่ยง (Risk Factor) (๒)	สาเหตุของความเสียหาย (Root Cause) (๓)	การประเมินความเสี่ยง				วิธีการ บริหาร ความเสี่ยง (๔)	แผนจัดการความเสี่ยง (มาตรการควบคุมเพิ่มเติม) (๕)	กำหนดเสร็จ/ ผู้รับผิดชอบ (๑๐)	งบประมาณ (๑๑)
			โอกาส (๔)	ผลกระทบ (๓)	ระดับ ความ รุนแรง (๖)	ระดับความ เสี่ยงที่ คาดหวัง (๗)				
การบริหารงาน บุคคล	- บุคลากรบางส่วนยังไม่ ตระหนักถึงความรับผิดชอบ และความสำคัญในการ ปฏิบัติงาน	- ไม่สามารถสรรหา บุคลากรได้ตามกรอบ แผนอัตรากำลัง ๓ ปี - บุคลากรบางส่วนยังไม่ ตระหนักถึงความรับผิด ชอบและความสำคัญใน การปฏิบัติงาน	๓	๓	๕	ปานกลาง	ควบคุม	- ประชาสัมพันธ์การสรรหา บุคลากรตามกรอบแผน อัตรากำลัง ๓ ปี - ขอให้บัญชีผู้อำนวยการ หา สายงานผู้บริหารของ กรมส่งเสริมการปกครอง ส่วนท้องถิ่น - กำหนดระเบียบประกาศ คำสั่งเกี่ยวกับการปฏิบัติงาน เป็นลายลักษณ์อักษร - สร้างเกณฑ์ชี้วัดความสำ เร็จของงาน - กำหนดระบบการตรวจ สอบและควบคุมมาตรฐาน การปฏิบัติงาน	สำนักปลัด	-

องค์การบริหารส่วนตำบลท่าตำหนัก
แผนบริหารความเสี่ยง ประจำปีงบประมาณ พ.ศ. ๒๕๖๕

กระบวนการปฏิบัติงาน/ขั้นตอนหลัก	ปัจจัยเสี่ยง (Risk Factor)	สาเหตุของความเสียหาย (Root Cause)	การประเมินความเสี่ยง			วิธีการบริหารความเสี่ยง	แผนจัดการความเสี่ยง (มาตรการควบคุมเพิ่มเติม)	กำหนดเสร็จ/ผู้รับผิดชอบ	งบประมาณ	
			โอกาส	ผลกระทบ	ระดับความเสี่ยงที่คาดการณ์					
(๑)	(๒)	(๓)	(๔)	(๕)	(๖)	(๗)	(๘)	(๙)	(๑๐)	(๑๑)
การจัดเก็บภาษีที่ดินและสิ่งปลูกสร้าง	<ul style="list-style-type: none"> - มีการจัดเก็บไม่ครอบคลุมพื้นที่ในเขตตำบลเหล่าต่างคำ - งานจัดเก็บรายได้มีการจัดทำแผนที่ภาษีไม่สมบูรณ์ครบถ้วน - ประชาชนขาดความรู้ความเข้าใจ ในพรบ.ภาษีที่ดินและสิ่งปลูกสร้าง พ.ศ. ๒๕๖๒ 	<ul style="list-style-type: none"> - ในเขตตำบลเหล่าต่างคำมีการซื้อขายเปลี่ยนแปลงเจ้าของ ซึ่งเจ้าใหม่เป็นทั้งบุคคลที่อยู่ในพื้นที่ และอยู่ต่างจังหวัด ทำให้การติดต่อให้มาชำระภาษีเป็นไปได้ยากลำบาก และบางรายไม่สามารถติดต่อได้ 	๔	๔	๑๖	สูง	ควบคุม	<ul style="list-style-type: none"> - เพิ่มช่องทางประชาสัมพันธ์ เช่น แจกประชาสัมพันธ์ผ่านระบบอินเทอร์เน็ตต่างๆ และแจ้งประชาชนสัมพันธ์ กำหนด ผู้ใหญ่บ้าน ของแต่ละหมู่บ้าน เพื่อให้ได้รับทราบข้อมูลข่าวสารของงานจัดเก็บรายได้อย่างทั่วถึง - ให้เจ้าหน้าที่ผู้รับผิดชอบเข้าร่วมประชุมประจำเดือนในหมู่บ้านที่มีปัญหาในการรวบรวมเขตพื้นที่ เพื่อชี้แจงแนวเขตที่ถูกต้องชัดเจน - มีการแจ้งประชาสัมพันธ์ข่าวสารการชำระภาษีผ่าน Website อบรมเจ้าหน้าที่ 	กองคลัง	-

องค์การบริหารส่วนตำบลเหล่าต่างคำ
แผนบริหารความเสี่ยง ประจำปีงบประมาณ พ.ศ. ๒๕๖๕

กระบวนการปฏิบัติงานโครงการ/ขั้นตอนหลัก (๑)	ปัจจัยเสี่ยง (Risk Factor) (๒)	สาเหตุของความเสียหาย (Root Cause) (๓)	การประเมินความเสี่ยง				วิธีการบริหารความเสี่ยง (๘)	แผนจัดการความเสี่ยง (มาตรการควบคุมเพิ่มเติม) (๙)	กำหนดเสร็จ/ผู้รับผิดชอบ (๑๐)	งบประมาณ (๑๑)
			โอกาส (๔)	ผลกระทบ (๓)	ระดับความเสี่ยงที่คาดหวัง (๗)	ระดับความรุนแรง (๖)				
การเบิกจ่ายเงิน/การเก็บรักษาเงินงบประมาณต่างๆ	งานการเงินและบัญชี งานจัดเก็บรายได้ และงานพัสดุ มีปริมาณเอกสารเพิ่มมากขึ้นซึ่งสภาพแวดล้อมของห้องกองคลัง มีบริเวณคับแคบไม่เพียงพอต่อการตั้งตู้เก็บเอกสารตั้งตู้เก็บเอกสารไว้ภายในห้องได้	เนื่องจากการทำงานเนื่องจากงานการเงินและบัญชี งานจัดเก็บรายได้ และงานพัสดุมีปริมาณเอกสารเพิ่มมากขึ้นซึ่งสภาพแวดล้อมของห้องกองคลังมีบริเวณคับแคบไม่เพียงพอต่อการตั้งตู้เก็บเอกสารไว้ภายในห้องได้	๔	๓	๑๒	ปานกลาง	ควบคุม	กองคลังเสนองบประมาณในการต่อเติมห้องกองคลัง ประจำปีงบประมาณ พ.ศ. ๒๕๖๖	กองคลัง	-
การจัดซื้อจัดจ้างตามระเบียบกระทรวงการคลังว่าด้วยการจัดซื้อจัดจ้าง และการบริหารพัสดุ พ.ศ. ๒๕๖๐	เจ้าหน้าที่แต่ละกองไม่ให้ความสำคัญในการขออนุมัติจัดซื้อจัดจ้าง โดยไม่ได้ดำเนินการแผนจัดซื้อจัดจ้างที่แจ้งไว้กับงานพัสดุและการควบคุมพัสดุ โดยไม่มีเอกสารการเบิกจ่ายพัสดุที่สมบูรณ์ครบถ้วน	เจ้าหน้าที่ยังขาดความรู้ความเข้าใจเกี่ยวกับแผนจัดซื้อจัดจ้างและไม่ได้ให้ความสำคัญในการจัดทำใบเบิกวัสดุต่างๆ ของกอง	๓	๓	๙	ปานกลาง	ควบคุม	มีการติดตามควบคุมให้เจ้าหน้าที่พัสดุ และผู้ช่วยเจ้าหน้าที่พัสดุ ปฏิบัติตามระเบียบกระทรวงการคลังว่าด้วยการจัดซื้อจัดจ้าง และการบริหารพัสดุ พ.ศ. ๒๕๖๐ รวมทั้งระเบียบกฎหมายต่างๆ ที่เกี่ยวข้องกับการจัดซื้อจัดจ้างโดยเคร่งครัดเพื่อไม่ให้เกิดผลเสียหายต่อทางราชการต่อไป	กองคลัง	-

องค์การบริหารส่วนตำบลเหล่าต่างคำ
แผนบริหารความเสี่ยง ประจำปีงบประมาณ พ.ศ. ๒๕๖๕

กระบวนการ ปฏิบัติงาน/ โครงการ/ขั้นตอน หลัก (๑)	ปัจจัยเสี่ยง (Risk Factor) (๒)	สาเหตุของความเสียหาย (Root Cause) (๓)	การประเมินความเสี่ยง				วิธีการ บริหาร ความเสี่ยง (๘)	แผนจัดการความเสี่ยง (มาตรการควบคุมเพิ่มเติม) (๙)	กำหนดเสร็จ/ ผู้รับผิดชอบ (๑๐)	งบประมาณ (๑๑)
			โอกาส (๔)	ผลกระทบ (๓)	ระดับ ความ รุนแรง (๖)	ระดับความ เสี่ยงที่ คาดหวัง (๗)				
งานบริหาร การศึกษา	ผู้ดูแลเด็กและผู้ช่วยครูผู้ดูแลเด็กยังขาดความรู้ความเข้าใจเกี่ยวกับการปฏิบัติตามระเบียบ หนังสือสั่งการที่เกี่ยวข้องกับงานการศึกษาปฐมวัย โดยเฉพาะการจัดทำแผนพัฒนาการศึกษา ของสถานศึกษา ซึ่งมีความสำคัญกับการเบิกจ่ายงบประมาณ	- การจัดการศึกษาปฐมวัยยังไม่ได้มาตรฐาน - บุคลากรที่เป็นพนักงานจ้างยังขาดประสบการณ์ด้านการสอนเด็กอนุบาล - ครูผู้ดูแลเด็กและผู้ช่วยครูผู้ดูแลเด็ก ยังขาดความรู้ความเข้าใจเกี่ยวกับ การปฏิบัติตามระเบียบ หนังสือสั่งการที่เกี่ยวข้องกับงานการศึกษาปฐมวัย	๓	๔	๑๒	ปานกลาง	ควบคุม	- ส่งเจ้าหน้าที่เข้ารับการอบรม ด้านต่างๆ เพื่อพัฒนา ศักยภาพของผู้ดูแลเด็กให้มีทักษะมากขึ้น - จัดหาอุปกรณ์สำหรับพัฒนาการด้านสนามเด็กเล่น - รื้อถอนสิ่งปลูกสร้างที่เกิดขวาง เพื่อปรับปรุงสถานที่ให้กว้างขวางขึ้น	กองการศึกษา ๑	-

องค์การบริหารส่วนตำบลเหล่าต่างคำ
แผนบริหารความเสี่ยง ประจำปีงบประมาณ พ.ศ. ๒๕๖๕

กระบวนการ ปฏิบัติงาน โครงการ/ขั้นตอน หลัก (๑)	ปัจจัยเสี่ยง (Risk Factor) (๒)	สาเหตุของความเสียหาย (Root Cause) (๓)	การประเมินความเสี่ยง			วิธีการ บริหาร ความเสี่ยง (๘)	แผนจัดการความเสี่ยง (มาตรการควบคุมเพิ่มเติม) (๙)	กำหนดเสร็จ/ ผู้รับผิดชอบ (๑๐)	งบประมาณ (๑๑)
			โอกาส (๔)	ผลกระทบ (๕)	ระดับ ความ รุนแรง (๖)				
งานสำรวจ งาน ออกแบบ และ งานประมาณการ ราคา	- เจ้าหน้าที่ไม่เพียงพอ - การปฏิบัติงานไม่ทันการ สำรวจออกสำรวจ การ ออกแบบและการประมาณ ราคาทีละหลายโครงการทำ ให้งานล่าช้า และดูแลไม่ ทั่วถึง - ความแม่นยำและการ ออกแบบการสำรวจและการ ประมาณราคา ยังมี ข้อผิดพลาด - มีการเปลี่ยนแปลงบ ประมาณแบบแปลนบ่อย	- เจ้าหน้าที่ไม่เพียงพอ - การปฏิบัติงานไม่ทัน การสำรวจออกสำรวจ การออกแบบและการ ประมาณราคา ทีละ หลายโครงการทำให้งาน ล่าช้า และดูแลไม่ทั่วถึง - ความแม่นยำและการ ออกแบบการสำรวจและ การประมาณราคายังมี ข้อผิดพลาด - มีการเปลี่ยนแปลง งบประมาณแบบแปลน บ่อย	๔	๔	๑๖	สูง	ควรมีการติดตามตรวจสอบ อย่างต่อเนื่อง	กองช่าง (๑๐)	- (๑๑)

องค์การบริหารส่วนตำบลท่าตางคำ
แผนบริหารความเสี่ยง ประจำปีงบประมาณ พ.ศ. ๒๕๖๕

กระบวนการ ปฏิบัติงาน/ โครงการ/ขั้นตอน หลัก (๑)	ปัจจัยเสี่ยง (Risk Factor) (๒)	สาเหตุของความเสียหาย (Root Cause) (๓)	การประเมินความเสี่ยง				วิธีการ บริหาร ความเสี่ยง (๘)	แผนจัดการความเสี่ยง (มาตรการควบคุมเพิ่มเติม) (๙)	กำหนดเสร็จ/ ผู้รับผิดชอบ (๑๐)	งบประมาณ (๑๑)
			โอกาส (๔)	ผลกระทบ (๓)	ระดับ ความ รุนแรง (๖)	ระดับความ เสี่ยงที่ คาดหวัง (๗)				
งานซ่อมแซม ไฟฟ้า	- อุปกรณ์ที่ใช้ในการ ซ่อมแซมไฟฟ้ายังไม่ค่อย ความปลอดภัยในการ ปฏิบัติงาน - เจ้าหน้าที่ไม่มีความ ชำนาญในด้านระบบ หลักของการไฟฟ้าส่วน ภูมิภาค	- อุปกรณ์ที่ใช้ในการ ซ่อมแซมไฟฟ้ายังไม่ค่อย ความปลอดภัยในการ ปฏิบัติงาน - เจ้าหน้าที่ไม่มีความ เชี่ยวชาญในด้านระบบ ไฟฟ้าตามหลักของการ ไฟฟ้าส่วนภูมิภาค	๔	๔	๑๖	สูง	ควบคุม	- พัฒนาเจ้าหน้าที่โดยให้เข้า รับการฝึกอบรม หรือส่งมา ในด้านที่เกี่ยวข้องกับการ ปฏิบัติงาน	กองช่าง (๑๐)	- (๑๑)

บทที่ ๕

การติดตามและประเมินผล

คณะทำงานบริหารจัดการความเสี่ยงขององค์การบริหารส่วนตำบลเหล่าต่างคำ ได้กำหนดแบบฟอร์มสำหรับจัดทำรายงานติดตามและประเมินผลการบริหารจัดการความเสี่ยง (แบบ R ๐๓) เพื่อให้ทุกกองและส่วนราชการดำเนินการติดตามผลการดำเนินงาน ซึ่งจะต้องระบุความคืบหน้าในการดำเนินการตามแผนบริหารจัดการความเสี่ยง โดยเลือกระบุสถานะว่า แล้วเสร็จ, อยู่ระหว่างดำเนินการ หรือยังไม่ได้ดำเนินการ พร้อมทั้งแสดงเอกสารหลักฐานที่บ่งชี้ถึงการดำเนินการตามแผนบริหารจัดการความเสี่ยง ประกอบการจัดทำรายงาน รวมถึงต้องดำเนินการประเมินความเสี่ยงที่ยังเหลืออยู่ โดยใช้เกณฑ์ประเมินความเสี่ยงตามแบบ R๐๒ ซึ่งหากความเสี่ยงยังคงมีอยู่ก็จะนำไปสู่การปรับปรุงแผนการบริหารจัดการความเสี่ยงสำหรับปีถัดไป ทั้งนี้ให้ดำเนินการติดตามและประเมินผลให้แล้วเสร็จภายในเดือนธันวาคมของทุกปี แบบรายงานผลการติดตามและประเมินผลการบริหารจัดการความเสี่ยงมีรายละเอียดดังนี้

รายงานการติดตามและประเมินผลการบริหารจัดการความเสี่ยง
องค์การบริหารส่วนตำบลเหล่าต่างคำ อำเภอโพธิ์ชัย จังหวัดหนองคาย
ประจำปีงบประมาณ พ.ศ.๒๕๖๕ (๑ ตุลาคม ๒๕๖๔ - ๓๐ กันยายน ๒๕๖๕)

กอง/อบต.....(๑)..... ได้ดำเนินการตามแผนบริหารจัดการความเสี่ยงประจำปีงบประมาณ พ.ศ. ๒๕๖๕ แล้ว จึงขอรายงานผลการติดตามและประเมินผลการดำเนินการตามแผน
บริหารจัดการความเสี่ยง ดังนี้

โครงการ/กิจกรรม (๒)	ความเสี่ยง (๓)	วิธีการจัดการความเสี่ยง (๔)	ผลการดำเนินงาน		ความเสี่ยงคงเหลือ (๗)	หมายเหตุ (๘)
			สถานะ (๕)	เอกสารอ้างอิง (๖)		

คำอธิบายการกรอกแบบฟอร์ม Ro๔

- (๑) กรอกชื่อส่วนราชการ/กอง ตามโครงสร้างส่วนราชการ
- (๒) กรอกโครงการ/กิจกรรม เหมือนคอลัมน์ (๓) ในแบบ Ro๓
- (๓) กรอกความเสี่ยง เหมือนคอลัมน์ (๔) ในแบบ Ro๓
- (๔) กรอกวิธีการจัดการความเสี่ยงเหมือนคอลัมน์ (๖) ในแบบ Ro๓
- (๕) ระบุผลความคืบหน้าในการดำเนินการตามแผนบริหารจัดการความเสี่ยง โดยเลือกระบุสถานะ ดังนี้
 - แล้วเสร็จ
 - อยู่ระหว่างดำเนินการ
 - ยังไม่ได้ดำเนินการ
- (๖) ระบุเอกสารที่เกี่ยวข้องจากการดำเนินการตามแผนบริหารจัดการความเสี่ยง (ถ้ามี) เช่น เลขที่คำสั่งเลขที่บันทึกข้อความ เป็นต้น
- (๗) ระบุผลการประเมินความเสี่ยงที่ยังเหลืออยู่ โดยใช้เกณฑ์ประเมินความเสี่ยงตามแบบ Ro๒
- (๘) ระบุคำอธิบายอื่น ๆ (ถ้ามี)

ภาคผนวก



คำสั่งองค์การบริหารส่วนตำบลเหล่าต่างคำ
ที่ ๔๓๒ / ๒๕๖๔

เรื่อง แต่งตั้งคณะกรรมการบริหารจัดการความเสี่ยงของ องค์การบริหารส่วนตำบลเหล่าต่างคำ

ด้วยกระทรวงการคลัง ได้กำหนดหลักเกณฑ์กระทรวงการคลังว่าด้วยมาตรฐานและหลักเกณฑ์ปฏิบัติการบริหารจัดการความเสี่ยงสำหรับหน่วยงานของรัฐ พ.ศ. ๒๕๖๑ ซึ่งออกโดยอาศัยอำนาจตามความในมาตรา ๗๙ แห่งพระราชบัญญัติวินัยการเงินการคลังของรัฐ พ.ศ. ๒๕๖๑ โดยมีผลบังคับใช้เมื่อวันที่ ๒๐ เมษายน ๒๕๖๑

เพื่อให้การบริหารจัดการความเสี่ยงขององค์การบริหารส่วนตำบลเหล่าต่างคำ เป็นไปด้วยความเรียบร้อยตามหลักเกณฑ์ที่กระทรวงการคลังกำหนด จึงแต่งตั้งคณะกรรมการบริหารจัดการความเสี่ยงขององค์การบริหารส่วนตำบลเหล่าต่างคำ ดังนี้

- | | |
|--|---------------------|
| ๑. ปลัดองค์การบริหารส่วนตำบลเหล่าต่างคำ | ประธานกรรมการ |
| ๒. รองปลัดองค์การบริหารส่วนตำบลเหล่าต่างคำ | กรรมการ |
| ๓. ผู้อำนวยการกองคลัง | กรรมการ |
| ๔. ผู้อำนวยการกองช่าง | กรรมการ |
| ๕. ผู้อำนวยการกองการศึกษา | กรรมการ |
| ๖. หัวหน้าสำนักปลัด | กรรมการและเลขานุการ |
| ๗. นักวิเคราะห์นโยบายและแผนฯ | ผู้ช่วยเลขานุการ |

โดยให้คณะกรรมการดังกล่าวข้างต้นปฏิบัติหน้าที่ในการบริหารจัดการความเสี่ยง ขององค์การบริหารส่วนตำบลเหล่าต่างคำ เป็นไปตามหลักเกณฑ์กระทรวงการคลังว่าด้วยมาตรฐานและหลักเกณฑ์ปฏิบัติการบริหารจัดการความเสี่ยงสำหรับหน่วยงานของรัฐ พ.ศ. ๒๕๖๑ ดังนี้

๑. จัดทำแผนการบริหารจัดการความเสี่ยง
๒. ติดตามประเมินผลการบริหารจัดการความเสี่ยง
๓. จัดทำรายงานผลตามแผนการบริหารจัดการความเสี่ยง
๔. พิจารณาทบทวนแผนการบริหารจัดการความเสี่ยง
๕. รายงานผลความคืบหน้าในการดำเนินการบริหารจัดการความเสี่ยงแล้วรายงานให้ทราบอย่างน้อย

ปีละ ๑ ครั้ง

๖. ปฏิบัติหน้าที่อื่นที่เกี่ยวข้องในการบริหารจัดการความเสี่ยงตามที่ได้รับมอบหมาย

ให้คณะกรรมการที่ได้รับมอบหมายปฏิบัติหน้าที่ให้เป็นไปด้วยความเรียบร้อย หากมีปัญหาอุปสรรคใดให้รายงานผู้บังคับบัญชาทราบ เพื่อดำเนินการแก้ไขได้ทันที่

ทั้งนี้ ตั้งแต่บัดนี้เป็นต้นไป

สั่ง ณ วันที่ ๒๙ ตุลาคม พ.ศ. ๒๕๖๔

(นายณัฐมน ดิษฐสร้อย)

ปลัดองค์การบริหารส่วนตำบลเหล่าต่างคำ ปฏิบัติหน้าที่

นายกองค์การบริหารส่วนตำบลเหล่าต่างคำ



ประกาศองค์การบริหารส่วนตำบลเหล่าต่างคำ
เรื่อง การใช้แผนบริหารจัดการความเสี่ยงขององค์การบริหารส่วนตำบลเหล่าต่างคำ
ประจำปีงบประมาณ ๒๕๖๔

ด้วยพระราชบัญญัติวินัยการเงินการคลังของรัฐ พ.ศ.๒๕๖๑ หมวด ๔ การบัญชี การรายงานและ การตรวจสอบ มาตรา ๓๑๕ บัญญัติให้หน่วยงานของรัฐมีการตรวจสอบภายใน การควบคุมภายในและการบริหาร จัดการความเสี่ยง โดยให้ถือปฏิบัติตามมาตรฐานและหลักเกณฑ์ที่กระทรวงการคลังกำหนด ในการนี้ กระทรวงการคลังได้ประกาศกำหนดหลักเกณฑ์กระทรวงการคลัง ว่าด้วยมาตรฐานและหลักเกณฑ์ปฏิบัติการ บริหาร จัดการความเสี่ยงสำหรับหน่วยงานของรัฐ พ.ศ.๒๕๖๒ เมื่อวันที่ ๑๘ มีนาคม ๒๕๖๐ นั้น

บัดนี้ องค์การบริหารส่วนตำบลเหล่าต่างคำ โดยมีคณะทำงานการบริหารจัดการความเสี่ยงได้จัดทำ แผนบริหารความเสี่ยงขององค์การบริหารส่วนตำบลเหล่าต่างคำ ประจำปีงบประมาณ ๒๕๖๔ เรียบร้อยแล้วและ อาศัยอำนาจตามความในพระราชบัญญัติสภาตำบลและองค์การบริหารส่วนตำบล พ.ศ.๒๕๓๗ แก้ไขเพิ่มเติม ถึงฉบับ ที่ ๕ ศ. ๒๕๕๖ มาตรา ๕๗ ประกาศใช้แผนดังกล่าว โดยให้มีผลบังคับใช้ตั้งแต่วันที่ ๔ พฤศจิกายน ๒๕๖๔ เป็นต้นไป รายละเอียดปรากฏตามเอกสารแนบท้ายนี้

จึงประกาศให้ทราบโดยทั่วกัน

ประกาศ ณ วันที่ ๔ พฤศจิกายน พ.ศ. ๒๕๖๔ /

(นายณัฐมน ดิษฐสร้อย)

ปลัดองค์การบริหารส่วนตำบลเหล่าต่างคำ ปฏิบัติหน้าที่
นายกองค์การบริหารส่วนตำบลเหล่าต่างคำ