



รายงานการประเมินตนเอง  
(Self Assessment Report : SAR)  
ปีการศึกษา ๒๕๖๓

ศูนย์พัฒนาเด็กเล็กวัดเจริญผล

สังกัดองค์การบริหารส่วนตำบลเหล่าต่างคำ  
อำเภอโพธิ์พิสัย จังหวัดหนองคาย

## คำนำ

รายงานการประเมินตนเองของสถานศึกษา เป็นการจัดทำสรุปผลการจัดการศึกษาของสถานศึกษาที่สะท้อนผลการพัฒนาคุณภาพทั้งในด้านคุณภาพเด็กปฐมวัย และผลสำเร็จจากการบริหารจัดการศึกษาที่สอดคล้องกับระบบการประกันคุณภาพภายในระดับการศึกษาระดับปฐมวัย และสอดคล้องกับมาตรฐานการศึกษาเพื่อการประกันคุณภาพภายใน รวมถึงวิเคราะห์จุดเด่น จุดที่ควรพัฒนา และระบุแนวทางการพัฒนา โดยมีวัตถุประสงค์เพื่อสรุปผลการจัดการศึกษาในรอบปีที่ผ่านมาให้ผู้เกี่ยวข้องได้ทราบ ระบุทิศทางการพัฒนาสถานศึกษาในอนาคตและนำเสนอรายงานผลให้ต้นสังกัดและสาธารณชนได้ทราบ รวมทั้งเพื่อเตรียมความพร้อมของสถานศึกษาในการรับการประเมินคุณภาพภายนอกต่อไป

ศูนย์พัฒนาเด็กเล็กวัดเจริญผล ขอขอบคุณผู้มีส่วนเกี่ยวข้องในการจัดทำรายงานการประเมินตนเองสถานศึกษานี้ ซึ่งประกอบด้วยผู้บริหาร คณะครูและบุคลากรทางการศึกษา คณะกรรมการบริหารศูนย์พัฒนาเด็กเล็ก ที่มีส่วนร่วมในการจัดทำจนสำเร็จลุล่วงไปด้วยดี หวังเป็นอย่างยิ่งว่าจะเป็นประโยชน์ในการพัฒนาคุณภาพการศึกษา ให้ก้าวหน้าและเป็นไปตามที่ได้กำหนดไว้ต่อไป

ศูนย์พัฒนาเด็กเล็กวัดเจริญผล

## สารบัญ

เรื่อง	หน้า
บทสรุปสำหรับผู้บริหาร	ก
สรุปผลการประเมินคุณภาพภายในสถานศึกษา	ก
ส่วนที่ ๑ ข้อมูลพื้นฐานของสถานศึกษา	๑
ส่วนที่ ๒ ผลการประเมินตนเองของสถานศึกษา	๒๘
ส่วนที่ ๓ สรุปผล แนวทางการพัฒนาและความต้องการ การช่วยเหลือ	๓๘
ส่วนที่ ๔ ภาคผนวก	๔๐

- คำสั่งแต่งตั้งคณะกรรมการประเมินภายในศูนย์พัฒนาเด็กเล็ก

## บทสรุปสำหรับผู้บริหาร

ผู้จัดทำ : หัวหน้าสถานศึกษา

### บทนำ

ศูนย์พัฒนาเด็กเล็กวัดเจริญผล ที่ตั้ง บ้านเหล่าเจริญ หมู่ที่ ๑๐ ตำบลเหล่าต่างคำ อำเภอโพนพิสัย จังหวัดหนองคาย สังกัดองค์การบริหารส่วนตำบลเหล่าต่างคำ เปิดสอนระดับปฐมวัย เขตพื้นที่บริการ ๔ หมู่บ้าน ได้แก่ หมู่ที่ ๑ บ้านเหล่าต่างคำ หมู่ที่ ๖ บ้านโนนตาล หมู่ที่ ๑๐ บ้านเหล่าเจริญ และหมู่ที่ ๑๔ บ้านต่างคำวิทยา สังกัดองค์การบริหารส่วนตำบลเหล่าต่างคำ

โทรศัพท์ ๐๘๗-๒๓๓๓๗๓๕

E-mail :boontonton@gmail.com

### ชื่อศูนย์พัฒนาเด็กเล็ก

ศูนย์พัฒนาเด็กเล็กวัดเจริญผล หมู่ ๑๐ ตำบลเหล่าต่างคำ อำเภอโพนพิสัย จังหวัดหนองคาย

### ชื่อหัวหน้าสถานศึกษา

นางบุญทร บ่อมเชียงพิณ

### จำนวนครู พนักงานจ้าง เด็ก

ครู จำนวน ๒ คน

พนักงานจ้าง จำนวน ๑ คน

เด็ก จำนวน ๓๗ คน

### สรุปผลการประเมินคุณภาพภายในสถานศึกษา

ตามที่ศูนย์พัฒนาเด็กเล็กเจริญผล ได้ดำเนินการประเมินคุณภาพภายในสถานศึกษา ประจำปีการศึกษา ๒๕๖๓ ตามระบบการประกันคุณภาพภายในสถานศึกษา โดยจัดทำรายงานประจำปีเสนอต่อหน่วยงานต้นสังกัด เพื่อนำไปสู่การพัฒนาคุณภาพตามมาตรฐานการศึกษา และเพื่อรองรับการประเมินคุณภาพภายนอก บัดนี้ การดำเนินการประเมินคุณภาพภายในสถานศึกษาเสร็จเรียบร้อยแล้ว จึงขอเสนอผลการประเมินคุณภาพภายในสถานศึกษา แสดงในตาราง สรุปผลได้ ดังนี้

มาตรฐาน/ตัวบ่งชี้	ร้อยละ	ระดับคุณภาพ
มาตรฐานที่ ๑ การบริหารจัดการหัวหน้าสถานศึกษา	๖๗.๓๑	ดี
มาตรฐานที่ ๒ ครู/ผู้ดูแลเด็กให้การดูแล และจัดประสบการณ์การเรียนรู้และการเล่นเพื่อพัฒนาเด็กปฐมวัย	๙๑.๖๗	ดีมาก
มาตรฐานที่ ๓ คุณภาพเด็กปฐมวัย สำหรับเด็กอายุ แรกเกิดถึงอายุ ๒ ปี ๑๑ เดือน	๙๐.๔๘	ดีมาก
มาตรฐานที่ ๓ คุณภาพเด็กปฐมวัย สำหรับเด็กอายุ ๓ ปี ถึงอายุ ๖ ปี	๙๖.๙๗	ดีมาก
สรุปผลการประเมินคุณภาพภายในระดับการศึกษาปฐมวัย	๘๔.๘๙	ดีมาก

## ส่วนที่ ๑

### ข้อมูลพื้นฐานของสถานศึกษา

#### ๑. ข้อมูลทั่วไป

ชื่อศูนย์พัฒนาเด็กเล็กวัดเจริญผล ที่ตั้งหมู่ที่ ๑๐ บ้านเหล่าเจริญ ตำบลเหล่าต่างคำ อำเภอโพธิ์ชัย จังหวัดหนองคาย รหัสไปรษณีย์ ๔๓๑๒๐ ตั้งอยู่ในเขตของชุมชนติดข้างโรงเรียนบ้านเหล่าต่างคำ เปิดสอนระดับปฐมวัย บริเวณศูนย์ตั้งอยู่บนที่ดินประมาณ ๑ ไร่ เศษ เขตพื้นที่บริการ ๔ หมู่บ้านคือ บ้านเหล่าต่างคำ บ้านต่างคำวิทยา บ้านเหล่าเจริญ และบ้านโนนตาล ตำบลเหล่าต่างคำ อำเภอโพธิ์ชัย จังหวัดหนองคาย หมายเลขโทรศัพท์ หน่วยงานองค์การบริหารส่วนตำบลเหล่าต่างคำ โทร.๐๔๒-๔๙๐-๘๔๖ สังกัดสำนักส่วนการศึกษา องค์การบริหารส่วนตำบลเหล่าต่างคำ

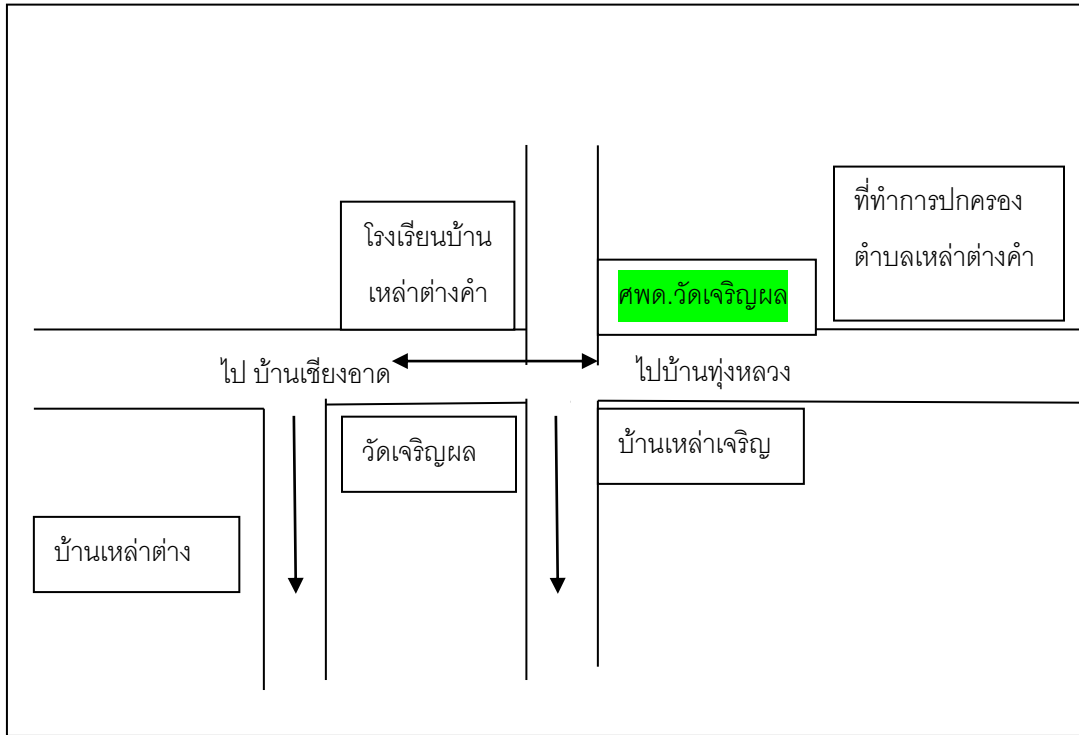
#### ประวัติโดยย่อศูนย์พัฒนาเด็กเล็กวัดเจริญผล

ศูนย์พัฒนาเด็กเล็กวัดเจริญผล สังกัด กรมศาสนา ได้รับอนุญาตแต่งตั้งศูนย์พัฒนาเด็กเล็กเมื่อปี พ.ศ. ๒๕๔๐ ได้รับการรับเลี้ยงดูแลเด็กเล็กอายุ ๒ - ๔ ขวบ และมีผู้ดูแลเด็กเล็ก จำนวน ๒ คน ได้อยู่ในความดูแลของเจ้าคณะตำบล ที่มีการจัดตั้งศูนย์พัฒนาเด็กเล็กอยู่ในวัดเจริญผลจึงได้มีชื่อว่า ศูนย์พัฒนาเด็กเล็กวัดเจริญผล โดยมีเจ้าคณะตำบลเป็นประธานศูนย์ ได้ควบคุมดูแลเรื่องการจัดสรรงบประมาณทางด้านบุคลากร ค่าตอบแทนของครูผู้ดูแลเด็กเล็ก การจัดสรรการจัดอาหารเสริม (นม) และอาหารกลางวัน ในการบริหารศูนย์เด็กวัดเจริญผล

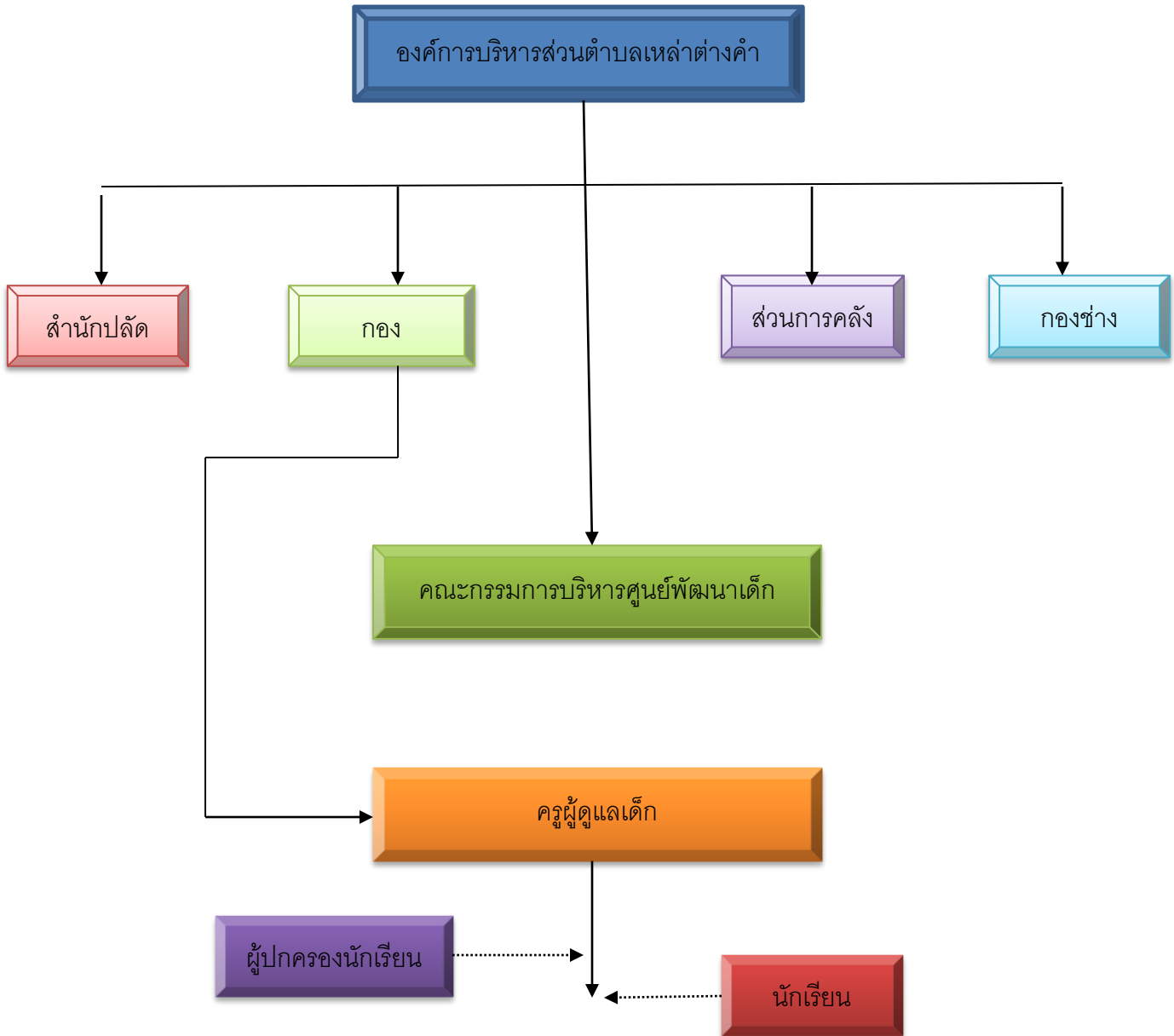
เมื่อปี พ.ศ. ๒๕๔๖ ได้มีการถ่ายโอนศูนย์พัฒนาเด็กเล็กให้อยู่ใน สังกัดขององค์กรปกครองส่วนท้องถิ่น องค์การบริหารส่วนตำบลเหล่าต่างคำ จึงเป็นหน่วยงานบริหารราชการส่วนท้องถิ่นโดยประชาชนมีส่วนร่วมในการปกครองตนเอง และตามอำนาจหน้าที่ขององค์การบริหารส่วนตำบล มีบทบาทสำคัญในการพัฒนาและสร้างสรรค์ความเจริญให้แก่ชุมชนในเขตพื้นที่ ซึ่งองค์การบริหารส่วนตำบลเหล่าต่างคำ ได้ตระหนักถึงความสำคัญของการศึกษาและเพื่อสอดคล้องกับพระราชบัญญัติการศึกษาแห่งชาติ พ.ศ. ๒๕๔๖ บัญญัติให้องค์กรปกครองส่วนท้องถิ่นที่มีสิทธิการจัดการศึกษาในระดับใด ระดับหนึ่ง หรือทุกระดับความพร้อมความเหมาะสมและความต้องการภายในท้องถิ่น องค์การบริหารส่วนตำบลเหล่าต่างคำได้จัดทำแผนการดำเนินงานของ ศูนย์พัฒนาเด็กเล็กให้เป็นไปตามมาตรฐานการดำเนินงานขององค์กรปกครองส่วนท้องถิ่นขึ้น เพื่อให้การดำเนินงานของศูนย์พัฒนาเด็กเล็กเป็นไปอย่างมีระบบ มีมาตรฐานและมีคุณภาพตามหลักวิชาการ

องค์การบริหารส่วนตำบลเหล่าต่างคำ มีโรงเรียนที่อยู่ในความรับผิดชอบ ๖ แห่ง และมีศูนย์พัฒนาเด็กเล็ก ๔ ศูนย์ โรงเรียนที่เปิดสอนตั้งแต่ระดับอนุบาลถึงประถมศึกษา ๔ โรงเรียนที่เปิดการสอนตั้งแต่ระดับอนุบาลถึงระดับมัธยมศึกษา ๑ แห่ง และโรงเรียนมัธยมศึกษา ๑ แห่ง และศูนย์พัฒนาเด็กเล็ก ๑. ศูนย์พัฒนาเด็กเล็กบ้านสุขสำราญ ๒. ศูนย์พัฒนาเด็กเล็กวัดเจริญผล ๓. ศูนย์พัฒนาเด็กเล็กบ้านโคกสว่าง ๔. ศูนย์พัฒนาเด็กเล็กบ้านห้วยน้ำเย็น ปัจจุบันศูนย์พัฒนาเด็กเล็กวัดเจริญผล เปิดการเรียนการสอนรับเด็กในช่วงอายุ ๒ - ๔ ปี มีนักเรียน ๓๗ คน มีครูผู้ดูแลเด็กเล็ก ๓ คน

# แผนที่ศูนย์พัฒนาเด็กเล็กวัดเจริญผล



ระบบโครงสร้างการบริหารศูนย์พัฒนาเด็กเล็กวัดเจริญผล



ในการพัฒนาคุณภาพการศึกษาของศูนย์พัฒนาเด็กเล็ก ประจำปีการศึกษา ๒๕๖๓ ศูนย์พัฒนาเด็กเล็กวัดเจริญผล ได้กำหนด ใช้มาตรฐาน ๓ มาตรฐาน ๗๕ ตัวบ่งชี้ ของกรมส่งเสริมการปกครองท้องถิ่น กระทรวงมหาดไทย มาเป็นมาตรฐานของศูนย์พัฒนาเด็กเล็กและได้กำหนด วิสัยทัศน์ พันธกิจ เอกลักษณ์ อัตลักษณ์ ยุทธศาสตร์ และจุดมุ่งหมายการจัดการศึกษาตามมาตรฐานการศึกษาปฐมวัย

## ปรัชญา

เก่ง ดี มีความสุข

## วิสัยทัศน์

- มุ่งพัฒนาให้เด็กปฐมวัยได้รับการพัฒนาการทั้ง ๔ ด้านอย่างสมดุลได้แก่ด้านร่างกาย ด้านอารมณ์ และจิตใจ ด้านสังคม และด้านสติปัญญา สืบสานวัฒนธรรมประเพณี สร้างความสัมพันธ์ที่ดีกับชุมชน

## พันธกิจ

๑. ส่งเสริมและพัฒนาครูผู้ดูแลเด็กและบุคลากรที่เกี่ยวข้องให้มีความรู้ความสามารถจัดทำแผนการจัดประสบการณ์ให้ประสิทธิภาพ
๒. จัดกิจกรรมส่งเสริมประสบการณ์เพื่อเตรียมความพร้อมทางด้านร่างกาย อารมณ์ สังคม และสติปัญญา ส่งเสริมคุณธรรม จริยธรรม และค่านิยมที่พึงประสงค์
๓. ชุมชนมีส่วนร่วมในการจัดการศึกษา และพัฒนาสภาพแวดล้อม สื่อ อุปกรณ์ให้เหมาะสมปลอดภัยเอื้อต่อการเรียนรู้

## จุดประสงค์

- จัดการศึกษาและอบรมเลี้ยงดูเน้นผู้เรียนเป็นสำคัญ คำนึงถึงความแตกต่างระหว่างบุคคล โดยการมีส่วนร่วมของผู้ปกครอง ชุมชน และสถานศึกษาในการพัฒนาคุณภาพการศึกษาอย่างใกล้ชิดและต่อเนื่อง
- เด็กทุกคนมีร่างกายแข็งแรง เจริญเติบโตตามวัย มีสุขนิสัยที่ดี
- เด็กทุกคนมีสุขภาพจิตที่ดี ร่าเริงแจ่มใส มีความรู้ที่ติดต่อดตนเองและผู้อื่น
- เด็กทุกคนมีระเบียบวินัย มีความรับผิดชอบ รักชาติ ศาสนา พระมหากษัตริย์และความเป็นไทย กล้าแสดงออกในทางที่ดี อยู่ร่วมกับผู้อื่นในสังคมอย่างมีความสุข
- เด็กทุกคนมีความสามารถในการคิด แก้ไขปัญหา ใช้ภาษาสื่อสารได้เหมาะสมกับวัย มีจินตนาการ และมีความคิดสร้างสรรค์



## เอกลักษณ์

ภูมิทัศน์โดดเด่น เป็นสง่า

## อัตลักษณ์

เด็กเล็กมีสุขภาพแข็งแรง มีน้ำใจ

### ภาพความสำเร็จ

**นักเรียน** ทุกคนมีพัฒนาการเต็มตามศักยภาพ มีความพร้อมที่จะศึกษาต่อในระดับที่สูงขึ้น

**ครูผู้ดูแลเด็ก** มีทักษะวิชาชีพในการพัฒนาหลักสูตรและกระบวนการจัดประสบการณ์การเรียนรู้ให้กับนักเรียน อย่างมีประสิทธิภาพโดยใช้สื่อ นวัตกรรม และเทคโนโลยีที่ทันสมัยเหมาะสมกับนักเรียน มีความกระตือรือร้น สนใจ ใส่ใจดูแลช่วยเหลือนักเรียน และพัฒนาตนเองตามศักยภาพอย่างเต็มพลังความสามารถ

**ผู้บริหาร** เป็นผู้นำในการเปลี่ยนแปลง มีการบริหารจัดการที่ดี ความรู้ ความสามารถในการพัฒนาวิชาการ หลักสูตร นวัตกรรม และกระบวนการเรียนรู้ไปสู่การปฏิบัติอย่างมีประสิทธิภาพ และคุณภาพเกิดประโยชน์สูงสุดแก่นักเรียนโดยอาศัยการมีส่วนร่วมจากทุกฝ่ายที่เกี่ยวข้อง

**ศูนย์พัฒนาเด็กเล็ก** มีคุณภาพ มีบรรยากาศ และสภาพแวดล้อมอบอุ่น ปลอดภัย เอื้อต่อการเรียนรู้ มีเอกลักษณ์อันโดดเด่นที่เกิดจากการร่วมคิด ร่วมปฏิบัติ ร่วมพัฒนา ร่วมสนับสนุนจากผู้มีส่วนเกี่ยวข้อง และประชาสังคม

**ผู้ปกครองและชุมชน** ให้การยอมรับ เชื่อถือ มีความรู้สึกร่วมเป็นเจ้าของ และสนับสนุนการดำเนินกิจกรรมของศูนย์พัฒนาเด็กเล็ก

**ด้านพัฒนาเครือข่ายพัฒนาเด็กปฐมวัย** มีการประสานงานเครือข่ายการพัฒนาเด็กปฐมวัยเพื่อแลกเปลี่ยนการเรียนรู้ภายในองค์กรเดียวกันและองค์กรใกล้เคียง ได้รับความร่วมมือเป็นอย่างดี

## ยุทธศาสตร์และกลยุทธ์

ยุทธศาสตร์	กลยุทธ์	หน่วยงานที่รับผิดชอบ
<b>ยุทธศาสตร์ที่ ๑</b> การพัฒนาการบริหารจัดการด้านการศึกษาของศูนย์พัฒนาเด็กเล็ก	๑.๑ การพัฒนาศูนย์พัฒนาเด็กเล็ก และการจัดการเรียนรู้โดยเน้นผู้เรียนเป็นสำคัญ ๑.๒ การพัฒนาผู้เรียนและส่งเสริมให้ผู้เรียนได้เรียนรู้ตามศักยภาพช่วงชั้นวัย	-องค์การบริหารส่วนตำบลเหล่าต่างคำ -ศูนย์พัฒนาเด็กเล็กวัดเจริญผล
<b>ยุทธศาสตร์ที่ ๒</b> การพัฒนาศักยภาพของบุคลากรทางการศึกษา	๒.๑ การพัฒนาบุคลากรทางการศึกษาของศูนย์พัฒนาเด็กเล็กให้เป็นผู้ดำเนินการเปลี่ยนแปลงในการจัดการศึกษา ๒.๒ เสริมสร้างเครือข่ายในชุมชนและเครือข่ายของครูผู้ดูแลเด็ก	-องค์การบริหารส่วนตำบลเหล่าต่างคำ -ศูนย์พัฒนาเด็กเล็กวัดเจริญผล
<b>ยุทธศาสตร์ที่ ๓</b> การอนุรักษ์ สืบสานศิลปวัฒนธรรม ประเพณี และภูมิปัญญาท้องถิ่น	๓.๑ ส่งเสริมให้จัดการเรียนรู้เกี่ยวกับศิลปวัฒนธรรมประเพณี ๓.๒ ส่งเสริมให้จัดการเรียนรู้เกี่ยวกับภูมิปัญญาท้องถิ่น	-องค์การบริหารส่วนตำบลเหล่าต่างคำ -ศูนย์พัฒนาเด็กเล็กวัดเจริญผล
<b>ยุทธศาสตร์ที่ ๔</b> การทำนุบำรุงศาสนา	๔.๑ ส่งเสริมให้เด็กได้เรียนรู้หลักคำสอนของศาสนา ๔.๒ ส่งเสริมให้ครูผู้ดูแลเด็กได้เรียนรู้หลักธรรมคำสอนของศาสนา	-องค์การบริหารส่วนตำบลเหล่าต่างคำ -ศูนย์พัฒนาเด็กเล็กวัดเจริญผล
<b>ยุทธศาสตร์ที่ ๕</b> การจัดการศึกษาตามหลักปรัชญาของเศรษฐกิจพอเพียง	๕.๑ ส่งเสริมให้สถานศึกษาจัดการเรียนรู้ตามหลักปรัชญาของเศรษฐกิจพอเพียง ๕.๒ ส่งเสริมให้เด็กได้เรียนรู้การดำเนินชีวิตตามหลักปรัชญาของเศรษฐกิจพอเพียง	-องค์การบริหารส่วนตำบลเหล่าต่างคำ -ศูนย์พัฒนาเด็กเล็กวัดเจริญผล
<b>ยุทธศาสตร์ที่ ๖</b> การพัฒนาคุณลักษณะและค่านิยมที่พึงประสงค์ของผู้เรียน	๖.๑ การปลูกฝัง เสริมสร้างค่านิยมไทยและจิตสำนึกรักท้องถิ่น ๖.๒ การปลูกฝังส่งเสริมการอนุรักษ์ทรัพยากรธรรมชาติและสิ่งแวดล้อมที่ยั่งยืน	-องค์การบริหารส่วนตำบลเหล่าต่างคำ -ศูนย์พัฒนาเด็กเล็กวัดเจริญผล

## ๒. ข้อมูลผู้บริหาร

- หัวหน้าสถานศึกษาศูนย์พัฒนาเด็กเล็กวัดเจริญผล

ชื่อ - สกุล นางบุญทร ป้อมเชียงพิณ หัวหน้าศูนย์พัฒนาเด็กเล็กวัดเจริญผล

วุฒิการศึกษา ปริญญาตรี ครุศาสตรบัณฑิต สาขาการศึกษาเอกปฐมวัย

ปริญญาโท มหาวิทยาลัยมหามกุฏราชวิทยาลัย สาขาบริหารการศึกษา

โทรศัพท์ ๐๘๗-๒๓๓๓๗๓๕

E-mail :boontonton@gmail.com

ดำรงตำแหน่ง หัวหน้าสถานศึกษาที่ศูนย์พัฒนาเด็กเล็ก ตั้งแต่ ๑ พฤศจิกายน ๒๕๕๔ จนถึงปัจจุบัน เป็นเวลา ๑๐ ปี

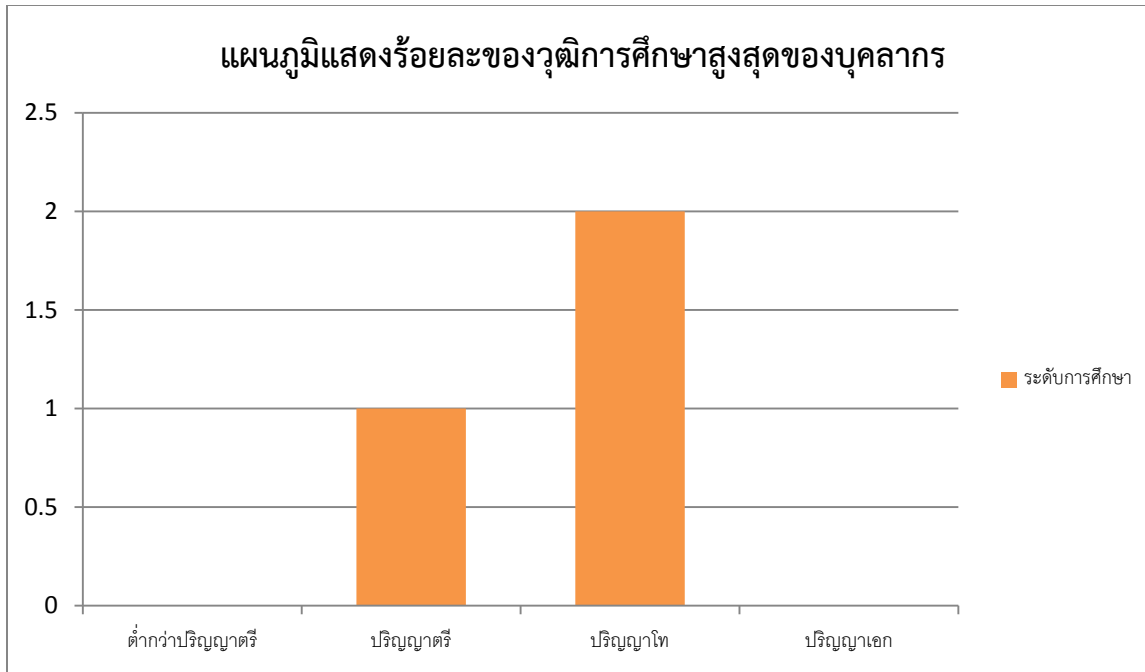
## ๓. ข้อมูลครูและบุคลากรสนับสนุนการสอน

### ๓.๑ ข้าราชการ/พนักงานครู

ที่	ชื่อ - ชื่อสกุล	อายุ	อายุราชการ	ตำแหน่ง/ วิทยฐานะ	วุฒิ	สาขาวิชา	ภาระงานสอน (ชม./สัปดาห์)	จำนวนชั่วโมงที่ เข้ารับการพัฒนา
๑	นางบุญทร ป้อมเชียงพิณ	๔๐	๑๐ ปี	ชำนาญการ	ปริญญาโท	บริหาร การศึกษา	๒๕	๒๐ ชั่วโมง
๒	นางบัวเพียง สีต่างคำ	๔๗	๙	ชำนาญการ	ปริญญาโท	บริหาร การศึกษา	๒๕	๒๐ ชั่วโมง

### ๓.๒ พนักงานจ้าง (ปฏิบัติหน้าที่สอน)

ที่	ชื่อ - ชื่อสกุล	อายุ	อายุงาน	วุฒิ	สาขาวิชา	จ้างด้วยเงิน	ภาระงานสอน (ชม./สัปดาห์)	จำนวนชั่วโมงที่เข้า รับการพัฒนา
๑	นางสาวละมัย ศรีจันทร์	๓๖	๑๒	ปริญญาตรี	การศึกษา ปฐมวัย	งบประมาณ	๒๕	๑๐ ชั่วโมง



**๔. ข้อมูลนักเรียน (ณ วันที่ ๑๐ มิถุนายน ของปีการศึกษาที่รายงาน)**

จำนวนเด็กเล็กในศูนย์พัฒนาเด็กเล็ก ปีการศึกษา ๒๕๖๓ จำนวนทั้งสิ้น ๓๗ คน  
 จำแนกตามระดับชั้นที่เปิดสอน

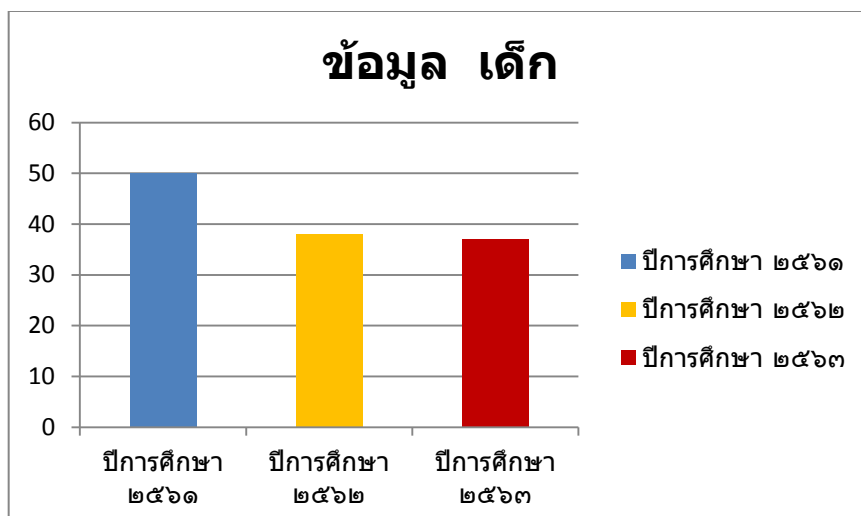
ระดับชั้นเรียน	จำนวนห้อง	เพศ		รวม
		ชาย	หญิง	
เด็กเล็ก				
เด็กเล็ก (๒ ขวบ)	๑	๖	๑๐	๑๖
เด็กเล็ก (๓ ขวบ)	๑	๑๐	๑๑	๒๑
รวม	๒	๑๖	๒๑	๓๗

\*\*\*จำนวนเด็กพิเศษ ชาย - คน                      หญิง - คน

อัตราส่วนเด็กเล็กในศูนย์พัฒนาเด็กเล็ก ครู : เด็ก                      ๑ : ๑๒

( / ) เป็นไปตามเกณฑ์ ( ) ไม่เป็นไปตามเกณฑ์

จำนวนเด็กเล็กในศูนย์พัฒนาเด็กเล็ก เปรียบเทียบ ๓ ปีการศึกษาย้อนหลัง ปีการศึกษา ๒๕๖๑ - ๒๕๖๓



๕. ข้อมูลผลสัมฤทธิ์ทางการเรียนด้านพัฒนาการเด็ก ปีการศึกษา ๒๕๖๓

ระดับชั้นที่ประเมิน	จำนวนเด็กที่ประเมิน	สรุปผลการประเมินพัฒนาการ				รวม	ค่าเฉลี่ย	สรุปคุณภาพพัฒนาการ
		ด้านร่างกาย	ด้านอารมณ์	ด้านสังคม	ด้านสติปัญญา			
		ค่าเฉลี่ย	ค่าเฉลี่ย	ค่าเฉลี่ย	ค่าเฉลี่ย			
เตรียมอนุบาล ๒-๓ ขวบ	๑๖	๓	๓	๓	๓	๑๒	๓	ดี
ชั้นอนุบาล ๑ ๓-๔ ขวบ	๒๑	๓	๓	๓	๓	๑๒	๓	ดี
รวม	๓๗	๖	๖	๖	๖	๒๔	๓	ดี
ร้อยละ	๑๐๐	๑๐๐	๑๐๐	๑๐๐	๑๐๐	๑๐๐	๑๐๐	ดี

๖. ข้อมูลอาคารสถานที่

ที่	รายการ	จำนวน
๑	อาคารเรียน	๒ ห้อง
๒	อาคารประกอบ	๑ หลัง
๓	ห้องน้ำ/ห้องส้วม	๔ ห้อง
๔	สระว่ายน้ำ	- สระ
๕	สนามเด็กเล่น	๑ แห่ง
๖	สนามกีฬา	- สนาม

๗. ข้อมูลสภาพชุมชนโดยรวม

ข้อมูลประชากรที่ใช้บริการของศูนย์เด็ก

หมู่ที่	ชื่อ-สกุล ( ผู้ใหญ่บ้าน )	จำนวน ครัวเรือน	ชาย	หญิง	รวม
๑	นายสุพจน์ ชูใจทัต	๑๗๗	๓๒๒	๓๗๗	๖๙๙
๖	นายธวัชชัย เทียงภักดี	๘๒	๑๔๑	๑๖๒	๓๐๓
๑๐	นายกำน อุตสำห์	๑๗๒	๒๓๒	๒๖๕	๔๙๗
๑๔	นายวิมาน ตรีโอด	๑๔๐	๒๒๘	๒๐๘	๔๓๖
<b>รวม</b>		<b>๕๗๑</b>	<b>๙๒๓</b>	<b>๑,๐๑๒</b>	<b>๑,๙๓๕</b>

๑) สภาพชุมชนรอบบริเวณศูนย์พัฒนาเด็กเล็กมีลักษณะบ้านอยู่กันแบบกระจายมีถนนรอบบริเวณโรงเรียน มีประชากรประมาณ ๑,๙๓๕ คน บริเวณใกล้เคียงโดยรอบศูนย์พัฒนาเด็กเล็กได้แก่ หมู่บ้านถนนเข้าหมู่บ้าน อาชีพหลักของชุมชน คือ ทำนา ทำสวน ส่วนใหญ่นับถือศาสนา พุทธ ประเพณี/ศิลปวัฒนธรรมท้องถิ่นที่เป็นที่รู้จักโดยทั่วไป คือ ประเพณีบุญบั้งไฟ

๒) ผู้ปกครองส่วนใหญ่ จบการศึกษาระดับ ม.๖ อาชีพหลัก คือ ทำนา ส่วนใหญ่นับถือศาสนา พุทธ ฐานะทางเศรษฐกิจ/รายได้โดยเฉลี่ยต่อครอบครัว ต่อปี ๕๐,๐๐๐ บาท จำนวนคนเฉลี่ยต่อครอบครัว ๔ คน

๘. โครงสร้างหลักสูตรสถานศึกษา

ศูนย์พัฒนาเด็กเล็กวัดเจริญผล จัดสอนตามหลักสูตรสถานศึกษา ตามหลักสูตรการศึกษาปฐมวัย พุทธศักราช ๒๕๖๐ โดยศูนย์พัฒนาเด็กเล็กได้จัดสัดส่วนสาระการเรียนรู้และเวลาเรียน ดังแสดงในตารางดังนี้

โครงสร้างหลักสูตรการศึกษาปฐมวัย พุทธศักราช ๒๕๖๐		
ช่วงอายุ	อายุ ๓-๔ ปี	
สาระการเรียนรู้	ประสบการณ์สำคัญ	สาระที่ควรเรียนรู้
	<ul style="list-style-type: none"> <li>- ด้านร่างกาย</li> <li>- ด้านอารมณ์ จิตใจ</li> <li>- ด้านสังคม</li> <li>- ด้านสติปัญญา</li> </ul>	<ul style="list-style-type: none"> <li>- เรื่องราวเกี่ยวกับตัวเด็ก</li> <li>- เรื่องราวเกี่ยวกับบุคคลและสถานที่แวดล้อมเด็ก</li> <li>- ธรรมชาติรอบตัว</li> <li>- สิ่งต่างๆรอบตัวเด็ก</li> </ul>
ระยะเวลาเรียน	จัดการศึกษา ๒ ภาคเรียน : ๑ ปีการศึกษา ชั้นอนุบาลปีที่ ๑ อายุระหว่าง ๓ - ๔ ปี ไม่น้อยกว่า ๑๘๐ วัน : ๑ ปี ใช้เวลา ๕ - ๖ ชั่วโมง : ๑ วัน ๒๕ - ๓๐ ชั่วโมง/สัปดาห์	

หมายเหตุ ๓ - ๔ ปี มีความสนใจ ๘ - ๑๒ นาที

๔ - ๕ ปี มีความสนใจ ๑๒ - ๑๕ นาที

๕ - ๖ ปี มีความสนใจ ๑๕ - ๒๐ นาที

\* กิจกรรมที่ต้องใช้ความคิดในกลุ่มเล็กและกลุ่มใหญ่ ไม่ควรใช้เวลาต่อเนื่องนานเกินกว่า ๒๐ นาที

\* กิจกรรมที่เด็กมีอิสระเลือกเล่นเสรี เช่น การเล่นตามมุม การเล่นกลางแจ้ง ใช้เวลา ๔๐ - ๖๐ นาที

## สาระการเรียนรู้รายปี

สาระการเรียนรู้ เป็นสื่อกลางในการจัดประสบการณ์การเรียนรู้ให้กับเด็ก เพื่อส่งเสริมพัฒนาการเด็กทุกด้าน ให้เป็นไปตามจุดหมายของหลักสูตรที่กำหนด สาระการเรียนรู้ ประกอบด้วย ประสบการณ์สำคัญ และสาระที่ควรเรียนรู้ ดังนี้

### ๑. ประสบการณ์สำคัญ

ประสบการณ์สำคัญ เป็นแนวทางสำหรับผู้สอนนำไปใช้ในการออกแบบการจัดประสบการณ์ ให้เด็กเรียนรู้ ลงมือปฏิบัติ และได้รับการส่งเสริมพัฒนาการครอบคลุมทุกด้าน ดังนี้

๑.๑ ประสบการณ์สำคัญที่ส่งเสริมพัฒนาการด้านร่างกาย เป็นการสนับสนุนให้เด็กได้มีโอกาสพัฒนาการใช้กล้ามเนื้อใหญ่ กล้ามเนื้อเล็ก และการประสานสัมพันธ์ระหว่างกล้ามเนื้อและระบบประสาทในการทำกิจวัตรประจำวันหรือทำกิจกรรมต่าง ๆ และสนับสนุนให้เด็กมีโอกาสดูแลสุขภาพและสุขอนามัยสุขนิสัย และการรักษาความปลอดภัย ดังนี้

ด้านร่างกาย	ประสบการณ์สำคัญ
๑.๑.๑ การใช้กล้ามเนื้อใหญ่	(๑) การเคลื่อนไหวอยู่กับที่ (๒) การเคลื่อนไหวเคลื่อนที่ (๓) การเคลื่อนไหวพร้อมวัสดุอุปกรณ์ (๔) การเคลื่อนไหวที่ใช้การประสานสัมพันธ์ของการใช้กล้ามเนื้อใหญ่ในการขว้าง การจับ การโยน การเตะ (๕) การเล่นเครื่องเล่นสนามอย่างอิสระ
๑.๑.๒ การใช้กล้ามเนื้อเล็ก	(๑) การเล่นเครื่องเล่นสัมผัสและการสร้างสิ่งต่าง ๆ จากแท่งไม้ บล็อก (๒) การเขียนภาพและการเล่นกับสี (๓) การปั้น (๔) การประดิษฐ์สิ่งต่าง ๆ ด้วยเศษวัสดุ (๕) การหยิบจับ การใช้กรรไกร การฉีก การตัด การปะ และการร้อยวัสดุ
๑.๑.๓ การรักษาสุขภาพอนามัยส่วนตัว	(๑) การปฏิบัติตนตามสุขอนามัย สุขอนิสัยที่ดีในกิจวัตรประจำวัน
๑.๑.๔ การรักษาความปลอดภัย	(๑) การปฏิบัติตนให้ปลอดภัยในกิจวัตรประจำวัน (๒) การฟังนิทาน เรื่องราว เหตุการณ์เกี่ยวกับการป้องกันและรักษาความปลอดภัย (๓) การเล่นเครื่องเล่นอย่างปลอดภัย (๔) การเล่นเกมบทบาทสมมติเหตุการณ์ต่าง ๆ
๑.๑.๕ การตระหนักรู้เกี่ยวกับร่างกายตนเอง	(๑) การเคลื่อนไหวโดยควบคุมตนเองไปในทิศทาง ระดับ และพื้นที่ (๒) การเคลื่อนไหวข้ามสิ่งกีดขวาง

แสดงออกทางอารมณ์และความรู้สึกของตนเองที่เหมาะสมกับวัย ตระหนักถึงลักษณะพิเศษเฉพาะที่เป็นอัตลักษณ์ความเป็นตัวของตัวเอง มีความสุข ร่าเริงแจ่มใส การเห็นอกเห็นใจผู้อื่น ได้พัฒนาคุณธรรมจริยธรรมสุนทรียภาพ ความรู้สึกที่ดีต่อตนเอง และความเชื่อมั่นในตนเองขณะปฏิบัติกิจกรรมต่าง ๆ ดังนี้

ด้านอารมณ์ จิตใจ	ประสบการณ์สำคัญ
๑.๒.๑ สุนทรียภาพ ดนตรี	(๑) การฟังเพลง การร้องเพลง และการแสดงปฏิกิริยาโต้ตอบเสียงดนตรี (๒) การเล่นเครื่องดนตรีประกอบจังหวะ (๓) การเคลื่อนไหวตามเสียงเพลง/ดนตรี (๔) การเล่นบทบาทสมมติ (๕) การทำกิจกรรมศิลปะต่าง ๆ (๖) การสร้างสรรค์สิ่งสวยงาม
๑.๒.๒ การเล่น	(๑) การเล่นอิสระ (๒) การเล่นรายบุคคล กลุ่มย่อย และกลุ่มใหญ่ (๓) การเล่นตามมุมประสบการณ์/มุมเล่นต่างๆ (๔) การเล่นนอกห้องเรียน
๑.๒.๓ คุณธรรม จริยธรรม	(๑) การปฏิบัติตนตามหลักศาสนาที่นับถือ (๒) การฟังนิทานเกี่ยวกับคุณธรรม จริยธรรม (๓) การร่วมสนทนา และแลกเปลี่ยนความคิดเห็นเชิงจริยธรรม
๑.๒.๔ การแสดงออกทางอารมณ์	(๑) การพูดสะท้อนความรู้สึกของตนเองและผู้อื่น (๒) การเล่นบทบาทสมมติ (๓) การเคลื่อนไหวตามเสียงเพลง/ดนตรี (๔) การร้องเพลง (๕) การทำงานศิลปะ
๑.๒.๕ การมีอัตลักษณ์เฉพาะตนและเชื่อว่าตนเองมีความสามารถ	(๑) การปฏิบัติกิจกรรมต่าง ๆ ตามความสามารถของตนเอง
๑.๒.๖ การเห็นอกเห็นใจผู้อื่น	(๑) การแสดงความยินดีเมื่อผู้อื่นมีความสุข เห็นใจเมื่อผู้อื่นเศร้าหรือเสียใจและการช่วยเหลือปลอบโยนเมื่อผู้อื่นได้รับบาดเจ็บ

๑.๓ ประสบการณ์สำคัญที่ส่งเสริมพัฒนาการด้านสังคม เป็นการสนับสนุนให้เด็กได้มีโอกาส ปฏิสัมพันธ์กับบุคคลและสิ่งแวดล้อมต่าง ๆ รอบตัวจากการปฏิบัติกิจกรรมต่าง ๆ ผ่านการเรียนรู้ทางสังคม เช่น การเล่นเกมการทำงานกับผู้อื่น ฯลฯ การปฏิบัติกิจวัตรประจำวัน การแก้ไขปัญหาข้อขัดแย้งต่าง ๆ ดังนี้



ด้านสังคม	ประสบการณ์สำคัญ
๑.๓.๑ การปฏิบัติกิจวัตรประจำวัน	(๑) การช่วยเหลือตนเองในกิจวัตรประจำวัน (๒) การปฏิบัติตนตามแนวทางหลักปรัชญาของเศรษฐกิจพอเพียง
๑.๓.๒ การดูแลรักษาธรรมชาติและสิ่งแวดล้อม	(๑) การมีส่วนร่วมรับผิดชอบดูแลรักษาสิ่งแวดล้อมทั้งภายในและภายนอกห้องเรียน (๒) การใช้วัสดุและสิ่งของเครื่องใช้อย่างคุ้มค่า (๓) การทำงานศิลปะที่นำวัสดุหรือสิ่งของเครื่องใช้ที่ใช้แล้ว มาใช้ซ้ำหรือแปรรูปแล้วนำกลับมาใช้ใหม่ (๔) การเพาะปลูกและดูแลต้นไม้ (๕) การเลี้ยงสัตว์ (๖) การสนทนาข่าวและเหตุการณ์ที่เกี่ยวกับธรรมชาติและสิ่งแวดล้อมในชีวิตประจำวัน
๑.๓.๓ การปฏิบัติตามวัฒนธรรมท้องถิ่นและความเป็นไทย	(๑) การเล่นบทบาทสมมติการปฏิบัติตนในความเป็นคนไทย (๒) การปฏิบัติตนตามวัฒนธรรมท้องถิ่นที่อาศัยและประเพณีไทย (๓) การประกอบอาหาร (๔) การศึกษานอกสถานที่ (๕) การละเล่นพื้นบ้านของไทย
๑.๓.๔ การมีปฏิสัมพันธ์ มีวินัย มีส่วนร่วมและบทบาทสมาชิกของสังคม	(๑) การร่วมกำหนดข้อตกลงของห้องเรียน (๒) การปฏิบัติตนเป็นสมาชิกที่ดีของห้องเรียน (๓) การให้ความร่วมมือในการปฏิบัติกิจกรรมต่าง ๆ (๔) การดูแลห้องเรียนร่วมกัน (๕) การร่วมกิจกรรมวันสำคัญ
๑.๓.๔ การมีปฏิสัมพันธ์ มีวินัย มีส่วนร่วมและบทบาทสมาชิกของสังคม	(๑) การร่วมกำหนดข้อตกลงของห้องเรียน (๒) การปฏิบัติตนเป็นสมาชิกที่ดีของห้องเรียน (๓) การให้ความร่วมมือในการปฏิบัติกิจกรรมต่าง ๆ (๔) การดูแลห้องเรียนร่วมกัน (๕) การร่วมกิจกรรมวันสำคัญ
๑.๓.๕ การเล่นและการทำงานแบบร่วมมือร่วมใจ	(๑) การร่วมสนทนาและแลกเปลี่ยนความคิดเห็น (๒) การเล่นและทำงานร่วมกับผู้อื่น (๓) การทำศิลปะแบบร่วมมือ
๑.๓.๖ การแก้ปัญหาความขัดแย้ง	(๑) การมีส่วนร่วมในการเลือกวิธีการแก้ปัญหา (๒) การมีส่วนร่วมในการแก้ปัญหาความขัดแย้ง
๑.๓.๗ การยอมรับในความเหมือนและความแตกต่างระหว่างบุคคล	(๑) การเล่นหรือทำกิจกรรมร่วมกับกลุ่มเพื่อน
๑.๓.๖ การแก้ปัญหาความขัดแย้ง	(๑) การมีส่วนร่วมในการเลือกวิธีการแก้ปัญหา (๒) การมีส่วนร่วมในการแก้ปัญหาความขัดแย้ง

๑.๔ ประสบการณ์สำคัญที่ส่งเสริมพัฒนาการด้านสติปัญญา เป็นการสนับสนุนให้เด็กได้รับรู้และเรียนรู้สิ่งต่าง ๆ รอบตัวผ่านการมีปฏิสัมพันธ์กับสิ่งแวดล้อม บุคคล และสื่อต่าง ๆ ด้วยกระบวนการเรียนรู้ที่หลากหลาย เพื่อเปิดโอกาสให้เด็กพัฒนาการใช้ภาษา จินตนาการความคิดสร้างสรรค์ การแก้ปัญหา การคิดเชิงเหตุผล การคิดรวบยอดเกี่ยวกับสิ่งต่าง ๆ รอบตัว และมีความคิดรวบยอดทางคณิตศาสตร์ที่เป็นพื้นฐานของการเรียนรู้ต่อไป ดังนี้

ด้านสติปัญญา	ประสบการณ์สำคัญ
๑.๔.๑ การใช้ภาษา	(๑) การฟังเสียงต่าง ๆ ในสิ่งแวดล้อม (๒) การฟังและปฏิบัติตามคำแนะนำ (๓) การฟังเพลง นิทาน คำคล้องจอง บทร้องกรอง หรือเรื่องราวต่าง ๆ (๔) การพูดแสดงความคิด ความรู้สึก และความต้องการ (๕) การพูดกับผู้อื่นเกี่ยวกับประสบการณ์ของตนเอง หรือพูดเล่าเรื่องราวเกี่ยวกับตนเอง (๖) การพูดอธิบายเกี่ยวกับสิ่งของ เหตุการณ์ และความสัมพันธ์ของสิ่งต่าง ๆ (๗) การพูดอย่างสร้างสรรค์ในการเล่นและการกระทำต่าง ๆ (๘) การร้อจังหวะที่เหมาะสมในการพูด (๙) การพูดเรียงลำดับคำเพื่อใช้ในการสื่อสาร (๑๐) การอ่านหนังสือภาพ นิทานหลากหลายประเภท / รูปแบบ (๑๑) การอ่านอย่างอิสระตามลำพัง การอ่านร่วมกัน การอ่านโดยมี ผู้ชี้แนะ

ด้านสติปัญญา	ประสบการณ์สำคัญ
	<p>(๑๒) การเห็นแบบอย่างการอ่านที่ถูกต้อง</p> <p>(๑๓) การสังเกตทิศทางการอ่านตัวอักษร คำ และข้อความ</p> <p>(๑๔) การอ่านและชี้ข้อความ โดยกวาดสายตาตามบรรทัดจากซ้ายไปขวา จากบนลงล่าง</p> <p>(๑๕) การสังเกตตัวอักษรในชื่อของตน หรือคำคุ้นเคย</p> <p>(๑๖) การสังเกตตัวอักษรที่ประกอบเป็นคำผ่านการอ่านหรือเขียนของผู้ใหญ่</p> <p>(๑๗) การคาดเดาคำ วลี หรือประโยคที่มีโครงสร้างซ้ำ ๆ กัน จากนิทาน เพลง คำคล้องจอง</p> <p>(๑๘) การเล่นเกมทางภาษา</p> <p>(๑๙) การเห็นแบบอย่างของการเขียนที่ถูกต้อง</p> <p>(๒๐) การเขียนร่วมกันตามโอกาส และการเขียนอิสระ</p> <p>(๒๑) การเขียนคำที่มีความหมายกับตัวเด็ก/คำคุ้นเคย</p> <p>(๒๒) การคิดสะกดคำและเขียนเพื่อสื่อความหมายด้วยตนเองอย่างอิสระ</p>
<p><b>๑.๔.๒ การคิดรวบยอดการคิดเชิงเหตุผลการตัดสินใจและแก้ปัญหา</b></p>	<p>(๑) การสังเกตลักษณะ ส่วนประกอบ การเปลี่ยนแปลง และความสัมพันธ์ของสิ่งต่าง ๆ โดยใช้ประสาทสัมผัสอย่างเหมาะสม</p> <p>(๒) การสังเกตสิ่งต่าง ๆ และสถานที่จากมุมมองที่ต่างกัน</p> <p>(๓) การบอกและแสดงตำแหน่ง ทิศทาง และระยะทางของสิ่งต่าง ๆ ด้วยการกระทำ ภาพวาด ภาพถ่าย และรูปภาพ</p> <p>(๔) การเล่นกับสื่อต่าง ๆ ที่เป็นทรงกลม ทรงสี่เหลี่ยมมุมฉาก ทรงกระบอก ทรงกรวย</p> <p>(๕) การคัดแยก การจัดกลุ่ม และการจำแนกสิ่งต่าง ๆ ตามลักษณะ และรูปร่าง รูปทรง</p> <p>(๖) การต่อของชิ้นเล็กเติมในชิ้นใหญ่ให้สมบูรณ์ และการแยกชิ้นส่วน</p> <p>(๗) การทำซ้ำ การต่อเติม และการสร้างแบบรูป</p> <p>(๘) การนับและแสดงจำนวนของสิ่งต่าง ๆ ในชีวิตประจำวัน</p> <p>(๙) การเปรียบเทียบและเรียงลำดับจำนวนของสิ่งต่าง ๆ</p> <p>(๑๐) การรวมและการแยกสิ่งต่าง ๆ</p> <p>(๑๑) การบอกและแสดงอันดับที่ของสิ่งต่าง ๆ</p> <p>(๑๒) การชั่ง ตวง วัดสิ่งต่าง ๆ โดยใช้เครื่องมือและหน่วยที่ไม่ใช่หน่วยมาตรฐาน</p>

ด้านสติปัญญา	ประสบการณ์สำคัญ
	(๑๓) การจับคู่ การเปรียบเทียบ และการเรียงลำดับสิ่งต่าง ๆ ตามลักษณะความยาว/ความสูง น้ำหนัก ปริมาตร (๑๔) การบอกและเรียงลำดับกิจกรรมหรือเหตุการณ์ตามช่วงเวลา (๑๕) การใช้ภาษาทางคณิตศาสตร์กับเหตุการณ์ในชีวิตประจำวัน (๑๖) การอธิบายเชื่อมโยงสาเหตุและผลที่เกิดขึ้นในเหตุการณ์หรือการกระทำ (๑๗) การคาดเดาหรือการคาดคะเนสิ่งที่จะเกิดขึ้นอย่างมีเหตุผล (๑๘) การมีส่วนร่วมในการลงความเห็นจากข้อมูลอย่างมีเหตุผล (๑๙) การตัดสินใจและมีส่วนร่วมในกระบวนการแก้ปัญหา
๑.๔.๓ จินตนาการและความคิดสร้างสรรค์	(๑) การรับรู้และแสดงความคิด ความรู้สึกผ่านสื่อ วัสดุ ของเล่น และชิ้นงาน (๒) การแสดงความคิดสร้างสรรค์ผ่านภาษา ท่าทาง การเคลื่อนไหว และศิลปะ (๓) การสร้างสรรค์ชิ้นงานโดยใช้รูปร่างรูปทรงจากวัสดุที่หลากหลาย
๑.๔.๔ เจตคติที่ดีต่อการเรียนรู้และการแสวงหาความรู้	(๑) การสำรวจสิ่งต่างๆ และแหล่งเรียนรู้รอบตัว (๒) การตั้งคำถามในเรื่องที่สนใจ (๓) การสืบเสาะหาความรู้เพื่อค้นหาคำตอบของข้อสงสัยต่างๆ (๔) การมีส่วนร่วมในการรวบรวมข้อมูลและนำเสนอข้อมูลจากการสืบเสาะหาความรู้ในรูปแบบต่างๆ และแผนภูมิอย่างง่าย

## ๒. สารที่ควรเรียนรู้

สารที่ควรเรียนรู้ เป็นเรื่องราวรอบตัวเด็กที่นำมาเป็นสื่อกลางในการจัดกิจกรรมให้เด็กเกิดแนวคิด หลังจากนำสารที่ควรเรียนรู้นั้น ๆ มาจัดประสบการณ์ให้เด็ก เพื่อให้บรรลุจุดหมายที่กำหนดไว้ ทั้งนี้ **ไม่เน้นการท่องจำเนื้อหา** ผู้สอนสามารถกำหนดรายละเอียดขึ้นเองให้สอดคล้องกับวัย ความต้องการ และความสนใจของเด็ก โดยให้เด็กได้เรียนรู้ผ่านประสบการณ์สำคัญ ทั้งนี้ อาจยืดหยุ่นเนื้อหาได้ โดยคำนึงถึงประสบการณ์และสิ่งแวดล้อมในชีวิตจริงของเด็ก ดังนี้

**๒.๑ เรื่องราวเกี่ยวกับตัวเด็ก** เด็กควรเรียนรู้เกี่ยวกับชื่อ นามสกุล รูปร่างหน้าตา อวัยวะต่าง ๆ วิธีระมัดระวังร่างกายให้สะอาดและมีสุขภาพอนามัยที่ดี การรับประทานอาหารที่เป็นประโยชน์ การรักษาความปลอดภัยของตนเอง รวมทั้งการปฏิบัติต่อผู้อื่นอย่างปลอดภัย การรู้จักประวัติความเป็นมาของตนเองและครอบครัว การปฏิบัติตนเป็นสมาชิกที่ดีของครอบครัวและโรงเรียน การเคารพสิทธิของตนเองและผู้อื่น การรู้จักแสดงความคิดเห็นของตนเองและรับฟังความคิดเห็นของผู้อื่น การกำกับตนเอง การเล่นและทำสิ่งต่างๆ ด้วยตนเองตามลำพังหรือกับผู้อื่น การตระหนักรู้เกี่ยวกับตนเอง ความภาคภูมิใจ ในตนเอง การสะท้อน การรับรู้

อารมณ์และความรู้สึกของตนเองและผู้อื่น การแสดงออกทางอารมณ์และความรู้สึกอย่างเหมาะสมการแสดง มารยาทที่ดี การมีคุณธรรม จริยธรรม

**๒.๒ เรื่องราวเกี่ยวกับบุคคลและสถานที่แวดล้อมเด็ก** เด็กควรเรียนรู้เกี่ยวกับครอบครัว สถานศึกษา ชุมชน และบุคคลต่างๆ ที่เด็กต้องเกี่ยวข้องหรือใกล้ชิด และมีปฏิสัมพันธ์ในชีวิตประจำวันสถานที่ สำคัญ วันสำคัญ อาชีพของคนในชุมชน ศาสนา แหล่งวัฒนธรรมในชุมชน สัญลักษณ์สำคัญของชาติไทย และการปฏิบัติตามวัฒนธรรมท้องถิ่นและความเป็นไทย หรือแหล่งเรียนรู้จากภูมิปัญญาท้องถิ่นอื่นๆ

**๒.๓ ธรรมชาติรอบตัว** เด็กควรเรียนรู้เกี่ยวกับชื่อ ลักษณะ ส่วนประกอบ การเปลี่ยนแปลงและความสัมพันธ์ของมนุษย์ สัตว์ พืช ตลอดจนการเรียนรู้เกี่ยวกับดิน น้ำ ท้องฟ้า สภาพอากาศ ภัยธรรมชาติแรง และพลังงานในชีวิตประจำวัน ที่แวดล้อมเด็ก รวมทั้งการอนุรักษ์สิ่งแวดล้อมและการรักษาสาธารณสุข

**๓.๔ สิ่งต่างๆ รอบตัวเด็ก** เด็กควรเรียนรู้เกี่ยวกับการใช้ภาษาเพื่อสื่อความหมายในชีวิตประจำวันความรู้พื้นฐานเกี่ยวกับการใช้หนังสือและตัวหนังสือ รู้จักชื่อ ลักษณะ สี ผิวสัมผัส ขนาด รูปร่าง รูปทรง ปริมาตร น้ำหนัก จำนวน ส่วนประกอบ การเปลี่ยนแปลงและความสัมพันธ์ของสิ่งต่าง ๆ รอบตัว เวลา เงิน ประโยชน์ การใช้งาน และการเลือกใช้สิ่งของเครื่องใช้ ยานพาหนะ การคมนาคม เทคโนโลยีและการสื่อสารต่าง ๆ ที่ใช้อยู่ในชีวิตประจำวัน อย่างประหยัด ปลอดภัย และรักษาสิ่งแวดล้อม

**โครงการต่างๆที่ดำเนินงานในปีการศึกษา ๒๕๖๓ ตามมาตรฐานสถานพัฒนาเด็กปฐมวัย แห่งชาติ**

**โครงการตามมาตรฐานด้านที่ ๑ ด้านการบริหารจัดการศูนย์พัฒนาเด็กเล็ก**  
มี ๑๓ โครงการ ดังนี้

- ๑) โครงการพัฒนาระบบประกันคุณภาพภายในศูนย์พัฒนาเด็กเล็ก
- ๒) โครงการพัฒนาหลักสูตรสถานศึกษา ศูนย์พัฒนาเด็กเล็ก
- ๓) โครงการนิเทศภายในศูนย์พัฒนาเด็กเล็ก
- ๔) โครงการพัฒนาบุคลากร
- ๕) โครงการประกวดห้องเรียน
- ๖) โครงการระบบดูแลช่วยเหลือนักเรียน
- ๗) โครงการปรับปรุงภูมิทัศน์ และแหล่งเรียนรู้
- ๘) โครงการเยี่ยมบ้านสานสัมพันธ์
- ๙) โครงการจัดทำแผนปฏิบัติการประจำปีการศึกษา ๒๕๖๓
- ๑๐) โครงการประชุมผู้ปกครอง
- ๑๑) โครงการเด็กปฐมวัยใส่ใจภูมิปัญญาท้องถิ่น
- ๑๒) โครงการพัฒนาระบบประกันคุณภาพภายในศูนย์พัฒนาเด็กเล็ก
- ๑๓) โครงการพัฒนาหลักสูตรสถานศึกษา ศูนย์พัฒนาเด็กเล็ก

**โครงการตามมาตรฐานด้านที่ ๒ ด้านครู/ผู้ดูแลเด็ก ให้การดูแล จัดประสบการณ์ การเรียนรู้และการเล่น เพื่อพัฒนาเด็กปฐมวัย** มี ๑๐ โครงการ ดังนี้

- ๑) โครงการส่งเสริมสุขภาพอนามัยนักเรียน
- ๒) โครงการส่งเสริมประชาธิปไตยนักเรียน
- ๓) โครงการวันสำคัญ

- ๔) โครงการส่งเสริมศิลปะ วัฒนธรรม และประเพณีท้องถิ่น
  - ๕) โครงการส่งเสริมคุณธรรม จริยธรรม นักเรียน
  - ๖) โครงการออมทรัพย์นับทวี
  - ๗) โครงการหนุนน้อมรักการอ่าน
  - ๘) โครงการศึกษาแหล่งเรียนรู้ระดับปฐมวัย
  - ๙) โครงการนิทานसानฝันรักการอ่าน
  - ๑๐) โครงการส่งเสริมการจัดประสบการณ์การเรียนรู้ที่เน้นผู้เรียนเป็นสำคัญ
- โครงการตามมาตรฐานด้านที่ ๓ ด้านคุณภาพของเด็กปฐมวัย มี ๒ โครงการ ดังนี้**
- ๑) โครงการอาหารกลางวัน และอาหารเสริม (นม)
  - ๒) โครงการหนุนน้อมฟันสวย
- หลักฐานและข้อมูลการดำเนินงานของสถานศึกษาสนับสนุนผลการประเมิน**
- ๑. แผนปฏิบัติการประจำปีการศึกษา ๒๕๖๓
  - ๒. แผนพัฒนาการศึกษา ( ๒๕๖๑-๒๕๖๕)
  - ๓. สรุปการดำเนินงาน / แผนงาน /โครงการ /กิจกรรม

๙. แหล่งเรียนรู้ ภูมิปัญญาท้องถิ่น

๙.๑ แหล่งเรียนรู้ภายในศูนย์พัฒนาเด็กเล็ก

ที่	ชื่อแหล่งเรียนรู้	สถิติการใช้ (ครั้ง/ปี)
๑	ห้องรับประทานอาหาร	ทุกวัน
๒	มุมกิจกรรมต่างๆ	ทุกวัน

๙.๒ แหล่งเรียนรู้ภายนอกศูนย์พัฒนาเด็กเล็ก

ที่	ชื่อแหล่งเรียนรู้	สถิติการใช้ (ครั้ง/ปี)
๑	แหล่งเรียนรู้วัดเจริญผล	๒
๒	กลุ่มทอผ้า	๒
๓	สวนผลไม้ ( สวนเมล่อน)	๑

๙.๓ ภูมิปัญญาท้องถิ่น ประชาชนชาวบ้าน ผู้ทรงคุณวุฒิ วิทยากร ที่สถานศึกษาเชิญมาให้ความรู้แก่ครู นักเรียน

ที่	ชื่อ - สกุล	ให้ความรู้เรื่อง	จำนวนครั้ง/ปี
๑	นางเขียน สีต่างคำ	การจักสาร การพันนาก จากเศษวัสดุ ที่มีในท้องถิ่น	๒
๒	นางสุนีพร ผาทอง	การเย็บผ้า	๒
๓	นางสารณี ต่างสี	การทอผ้า	๒

๑๐. ผลการประเมินคุณภาพภายในสถานศึกษาในปีที่ผ่านมา (ปีการศึกษา ๒๕๖๒)

แบบบันทึกการประเมิน

มาตรฐานสถานพัฒนาเด็กปฐมวัยแห่งชาติ

มาตรฐานด้านที่ ๑						
การบริหารจัดการสถานพัฒนาเด็กปฐมวัย						
ตัวบ่งชี้มาตรฐาน		คะแนนการประเมิน				
ตัวบ่งชี้ที่		๐	๑	๒	๓	รวม
๑.๑	การบริหารจัดการอย่างเป็นระบบ					๕
๑.๑.๑	บริหารจัดการสถานพัฒนาเด็กปฐมวัยอย่างเป็นระบบ			√		
๑.๑.๒	บริหารหลักสูตรสถานพัฒนาเด็กปฐมวัย			√		
๑.๑.๓	บริหารจัดการข้อมูลอย่างเป็นระบบ		√			
๑.๒	การบริหารจัดการบุคลากรทุกประเภทของหน่วยงานต้นสังกัด	๐	๑	๒	๓	รวม
๑.๒.๑	บริหารจัดการบุคลากรอย่างเป็นระบบ			√		๘
๑.๒.๒	ผู้บริหารสถานพัฒนาเด็กปฐมวัย /หัวหน้าสถานศึกษาระดับปฐมวัย/ผู้ดำเนินการมีคุณวุฒิ /คุณสมบัติ เหมาะสม และบริหารงานอย่างมีประสิทธิภาพ		√			
๑.๒.๓	ครู/ผู้ดูแลเด็กที่ทำหน้าที่หลักในการดูแลและพัฒนาเด็ก มีคุณวุฒิ/คุณสมบัติเหมาะสม				√	
๑.๒.๔	บริหารบุคลากรจัดอัตราส่วนของครู/ผู้ดูแลเด็กอย่างเหมาะสมพอเพียงต่อจำนวนเด็กในแต่ละกลุ่มวัย			√		
๑.๓	การบริหารจัดการสภาพแวดล้อมเพื่อความปลอดภัย	๐	๑	๒	๓	รวม
๑.๓.๑	บริหารจัดการด้านสภาพแวดล้อมเพื่อความปลอดภัยอย่างเป็นระบบ		√			๑๓
๑.๓.๒	โครงสร้างและตัวอาคารมั่นคง ตั้งอยู่ในบริเวณและสภาพแวดล้อมที่ปลอดภัย			√		
๑.๓.๓	จัดการความปลอดภัยของพื้นที่เล่น/สนามเด็กเล่นและสภาพแวดล้อมภายนอกอาคาร		√			
๑.๓.๔	จัดการสภาพแวดล้อมภายในอาคาร ครุภัณฑ์ อุปกรณ์เครื่องใช้ให้ปลอดภัยเหมาะสมกับการใช้งานและเพียงพอ			√		
๑.๓.๕	จัดให้มีของเล่นที่ปลอดภัยได้มาตรฐานมีจำนวนเพียงพอ สะอาดเหมาะสมกับระดับพัฒนาการเด็ก			√		
๑.๓.๖	ส่งเสริมให้เด็กปฐมวัยเดินทางอย่างปลอดภัย			√		
๑.๓.๗	จัดให้มีระบบป้องกันจากบุคคลภายในและภายนอกสถานที่สถานพัฒนาเด็กปฐมวัย			√		
๑.๓.๘	จัดให้มีระบบรับเหตุฉุกเฉิน ป้องกันอัคคีภัย/ภัยพิบัติตามความเสี่ยงของพื้นที่		√			



มาตรฐานด้านที่ ๑ การบริหารจัดการสถานพัฒนาเด็กปฐมวัย						
ตัวบ่งชี้มาตรฐาน		คะแนนการประเมิน				
ตัวบ่งชี้ ๑.๔	การจัดการเพื่อส่งเสริมสุขภาพและการเรียนรู้	๐	๑	๒	๓	รวม
๑.๔.๑	มีการจัดการเพื่อส่งเสริมสุขภาพ ใฝ่ระวังการเจริญเติบโตของเด็กและดูแลการเจ็บป่วยเบื้องต้น				√	๑๙
๑.๔.๒	มีแผนและดำเนินการตรวจสอบอนามัยประจำวัน ตรวจสอบสุขภาพประจำปีและป้องกันควบคุมโรคติดต่อ			√		
๑.๔.๓	อาคารต้องมีพื้นที่ใช้สอยเป็นสัดส่วนตามกิจวัตรประจำวันของเด็กที่เหมาะสมตามวัยและการใช้ประโยชน์			√		
๑.๔.๔	จัดให้มีพื้นที่/มุมเสริมประสบการณ์และแหล่งเรียนรู้ทั้งในและนอกห้องเรียน				√	
๑.๔.๕	จัดบริเวณห้องน้ำ/ห้องส้วม/ที่แปรงฟัน/ล้างมือให้เพียงพอปลอดภัยและเหมาะสมกับการใช้งานของเด็ก				√	
๑.๔.๖	จัดการระบบสุขาภิบาลที่มีประสิทธิภาพครอบคลุมสถานที่ปรุงประกอบอาหาร น้ำดื่ม น้ำใช้ กำจัดขยะ สิ่งปฏิกูลและพาหะนำโรค				√	
๑.๔.๗	จัดอุปกรณ์ภาชนะและเครื่องใช้ส่วนตัวให้เพียงพอกับการใช้งานของเด็กทุกคนและดูแลความสะอาดและปลอดภัยอย่างเหมาะสม				√	
ตัวบ่งชี้ ๑.๕	การส่งเสริมการมีส่วนร่วมของครอบครัวและชุมชน	๐	๑	๒	๓	รวม
๑.๕.๑	มีการสื่อสารเพื่อสร้างความสัมพันธ์และความเข้าใจอันดีระหว่างพ่อแม่/ผู้ปกครอง กับสถานพัฒนาเด็กปฐมวัย เกี่ยวกับตัวเด็กและการดำเนินงานของสถานพัฒนาเด็กปฐมวัย			√		๙
๑.๕.๒	การจัดกิจกรรมที่พ่อแม่/ผู้ปกครอง/ครอบครัวและชุมชนมีส่วนร่วม				√	
๑.๕.๓	ดำเนินให้สถานพัฒนาเด็กปฐมวัยเป็นแหล่งเรียนรู้แก่ชุมชนในเรื่องการพัฒนาเด็กปฐมวัย			√		
๑.๕.๔	มีคณะกรรมการสถานพัฒนาเด็กปฐมวัย			√		
มาตรฐานด้านที่ ๑ มีคะแนนรวม		๕๔				คะแนน
มาตรฐานด้านที่ ๑ มีคะแนนรวม คิดเป็นร้อยละ = $\frac{\text{คะแนนรวม}}{๗๘} \times ๑๐๐$		๖๙.๒๓				
มาตรฐานด้านที่๑ มีจำนวนตัวบ่งชี้ ที่ต้องปรับปรุง		-				ข้อ

มาตรฐานด้านที่ ๒						
ครู/ผู้ดูแลเด็กให้การดูแล และจัดประสบการณ์การเรียนรู้และการเล่นเพื่อพัฒนาเด็กปฐมวัย						
ตัวบ่งชี้มาตรฐาน		คะแนนการประเมิน				
ตัวบ่งชี้ ๒.๑	การดูแลและพัฒนาเด็กอย่างรอบด้าน	๐	๑	๒	๓	รวม
๒.๑.๑	มีแผนการจัดประสบการณ์การเรียนรู้ที่สอดคล้องกับหลักสูตรการศึกษาปฐมวัย มีกระตือรือร้นและประเมินผล				√	๑๔
๒.๑.๒	จัดพื้นที่/มุมเสริมประสบการณ์การเรียนรู้และการเล่นที่เหมาะสมอย่างหลากหลาย				√	
๒.๑.๓	จัดกิจกรรมส่งเสริมพัฒนาการทุกด้านอย่างบูรณาการตามธรรมชาติของเด็กที่เรียนรู้ด้วยประสาทสัมผัส ลงมือทำ ปฏิสัมพันธ์ และการเล่น				√	
๒.๑.๔	เลือกใช้สื่อ/อุปกรณ์ เทคโนโลยี เครื่องเล่น และจัดสภาพแวดล้อมภายใน-ภายนอก แหล่งเรียนรู้ที่เพียงพอ เหมาะสม ปลอดภัย				√	
๒.๑.๕	เฝ้าระวังติดตามพัฒนาการเด็กรายบุคคลเป็นระยะ เพื่อใช้ผลในการจัดกิจกรรมพัฒนาเด็กทุกคนให้เต็มศักยภาพ				√	
ตัวบ่งชี้ ๒.๒	การส่งเสริมพัฒนาการด้านร่างกายและการดูแลสุขภาพ	๐	๑	๒	๓	รวม
๒.๒.๑	ให้เด็กอายุ ๖ เดือนขึ้นไป รับประทานอาหารที่ครบถ้วนในปริมาณที่เพียงพอ และส่งเสริมพฤติกรรมการกินที่เหมาะสม				√	๑๓
๒.๒.๒	จัดกิจกรรมให้เด็กได้ลงมือปฏิบัติอย่างถูกต้องเหมาะสม ในการดูแลสุขภาพ ความปลอดภัยในชีวิตประจำวัน				√	
๒.๒.๓	ตรวจสุขภาพอนามัยของเด็กประจำวัน ความสะอาดร่างกาย ฟันและช่องปากเพื่อคัดกรองโรคและการบาดเจ็บ				√	
๒.๒.๔	เฝ้าระวังติดตามการเจริญเติบโตของเด็กรายบุคคล บันทึกผลภาวะโภชนาการอย่างต่อเนื่อง				√	
๒.๒.๕	จัดให้มีการตรวจสุขภาพร่างกาย ฟันและช่องปาก สายตา หูตามกำหนด				√	
ตัวบ่งชี้ ๒.๓	การส่งเสริมพัฒนาการด้านสติปัญญา ภาษาและการสื่อสาร	๐	๑	๒	๓	รวม
๒.๓.๑	จัดกิจกรรมส่งเสริมให้เด็กได้สังเกต สัมผัส ลองทำ คิดตั้งคำถาม สืบเสาะหาความรู้ แก้ปัญหา จินตนาการ คิดสร้างสรรค์ โดยยอมรับความคิดและผลงานที่แตกต่างของเด็ก				√	๑๒
๒.๓.๒	จัดกิจกรรมและประสบการณ์ทางภาษาที่มีความหมายต่อเด็ก เพื่อการสื่อสารอย่างหลากหลาย ฟีกพูด ถาม ตอบเล่าและสนทนาตามลำดับขั้นตอนการพัฒนา				√	
๒.๓.๓	จัดกิจกรรมปลูกฝังให้เด็กรักการอ่าน ให้เด็กมีทักษะการดูภาพ ฟังเรื่องราว พูดเล่า อ่าน วาด เขียนเบื้องต้น ตามลำดับพัฒนาการ โดยครู/ผู้ดูแลเด็กเป็นตัวอย่างของการพูดและการอ่านที่ถูกต้อง				√	
๒.๓.๔	จัดให้เด็กมีประสบการณ์เรียนรู้เกี่ยวกับตัวเด็ก บุคคล สิ่งต่างๆสถานที่ และธรรมชาติรอบตัวด้วยวิธีการที่เหมาะสมกับวัยและพัฒนาการ				√	
๒.๓.๕	จัดกิจกรรมและประสบการณ์ด้านคณิตศาสตร์และวิทยาศาสตร์เบื้องต้นตามวัยโดยเด็กเรียนรู้ผ่านประสาทสัมผัสและลงมือปฏิบัติด้วยตนเอง				√	

มาตรฐานด้านที่ ๒						
ครู/ผู้ดูแลเด็กให้การดูแล และจัดประสบการณ์การเรียนรู้และการเล่นเพื่อพัฒนาเด็กปฐมวัย						
ตัวบ่งชี้มาตรฐาน			คะแนนการประเมิน			
ตัวบ่งชี้ ๒.๔	การส่งเสริมพัฒนาการด้านอารมณ์ จิตใจ -สังคมปลูกฝังคุณธรรมและความเป็นพลเมืองดี	๐	๑	๒	๓	รวม
๒.๔.๑	สร้างความสัมพันธ์ที่ดีและมั่นคง ระหว่างผู้ใหญ่กับเด็ก จัดกิจกรรมสร้างเสริมความสัมพันธ์ที่ดีระหว่างเด็กกับเด็กและการแก้ไขข้อขัดแย้งอย่างสร้างสรรค์				√	๘
๒.๔.๒	จัดกิจกรรมส่งเสริมให้เด็กมีความสุข แจ่มใสได้แสดงออกด้านอารมณ์ความรู้สึที่ดีต่อตนเอง โดยผ่านการเคลื่อนไหวร่างกาย ศิลปะ ดนตรีตามความสนใจ			√		
๒.๔.๓	จัดกิจกรรมและประสบการณ์ปลูกฝังคุณธรรมให้เด็กใฝ่ดีมีวินัยซื่อสัตย์ รู้จักสิทธิหน้าที่ดีต่อตนเอง ของพลเมืองดี รักครอบครัว โรงเรียน ชุมชน และประเทศชาติด้วยวิธีที่เหมาะสมกับวัยและพัฒนาการ				√	
ตัวบ่งชี้ ๒.๕	การส่งเสริมเด็กในระยะเปลี่ยนผ่านให้เข้าสู่การเชื่อมต่อในขั้นถัดไป	๐	๑	๒	๓	รวม
๒.๕.๑	จัดกิจกรรมกับผู้ปกครองเพื่อเตรียมเด็กก่อนจากบ้านเข้าสู่สถานพัฒนาเด็กปฐมวัย /โรงเรียน และจัดกิจกรรมช่วงปฐมนิเทศให้เด็กค่อยปรับตัวในบรรยากาศที่เป็นมิตร				√	๖
๒.๕.๒	จัดกิจกรรมส่งเสริมการปรับตัวก่อนเข้ารับการศึกษาในระดับที่สูงขึ้นแต่ละชั้น จนถึงการเป็นนักเรียนระดับชั้นประถมศึกษาปีที่ ๑				√	
มาตรฐานด้านที่ ๒ มีคะแนนรวม			๕๓			คะแนน
มาตรฐานด้านที่ ๒ มีคะแนนรวม คิดเป็นร้อยละ = $\frac{\text{คะแนนรวม}}{๑๐๐} \times ๑๐๐$			๘๘.๓๓			
มาตรฐานด้านที่ ๒ มีจำนวนตัวบ่งชี้ ที่ต้องปรับปรุง						- ข้อ

มาตรฐานด้านที่ ๓ คุณภาพของเด็กปฐมวัย สำหรับเด็กอายุ แรกเกิดถึงอายุ ๒ ปี ๑๑ เดือน							
ตัวบ่งชี้มาตรฐาน			คะแนนการประเมิน				
ตัวบ่งชี้ ๓.๑ ก	เด็กมีการเจริญเติบโตสมวัย		๐	๑	๒	๓	รวม
๓.๑.๑ ก	เด็กมีน้ำหนักตัวเหมาะสมกับวัยและสูงดีสมส่วน ซึ่งมีบันทึกรายบุคคล				√		๒
ตัวบ่งชี้ ๓.๒ ก	เด็กมีพัฒนาการสมวัย		๐	๑	๒	๓	รวม
๓.๒.๑ ก	เด็กมีพัฒนาการสมวัยโดยรวม ๕ ด้าน				√		๑๓
๓.๒.๒ ก	รายด้าน : เด็กมีพัฒนาการกล้ามเนื้อใหญ่ ( GM )				√		
๓.๒.๓ ก	รายด้าน : เด็กมีพัฒนาการด้านกล้ามเนื้อเล็กและสติปัญญาสมวัย (FM )					√	
๓.๒.๔ ก	รายด้าน : เด็กมีพัฒนาการด้านการรับรู้และเข้าใจภาษา (RL )				√		
๓.๒.๕ ก	รายด้าน : เด็กมีพัฒนาการด้านการใช้ภาษาสมวัย (EL )				√		
๓.๒.๖ ก	รายด้าน : เด็กมีพัฒนาการด้านการช่วยเหลือตนเองและการเข้าสังคม (PS )				√		
ฐานด้านที่ ๓ ก มีคะแนนรวม			๑๕			คะแนน	
มาตรฐานด้านที่ ๓ ก มีคะแนนรวม คิดเป็นร้อยละ = $\frac{\text{คะแนนรวม}}{๒๑} \times ๑๐๐$			๗๑.๔๓				
มาตรฐานด้านที่ ๓ ก มีจำนวนตัวบ่งชี้ ที่ต้องปรับปรุง						- ข้อ	

มาตรฐานด้านที่ ๓ คุณภาพของเด็กปฐมวัย สำหรับเด็กอายุ ๓ ปี ถึงอายุ ๖ ปี ( ก่อนเข้าประถมศึกษาปีที่ ๑ )						
ตัวบ่งชี้มาตรฐาน		คะแนนการประเมิน				
ตัวบ่งชี้ ๓.๑ ข	เด็กมีการเจริญเติบโตสมวัยและมีสุขนิสัยที่เหมาะสม	๐	๑	๒	๓	รวม
๓.๑.๑ ข	เด็กมีน้ำหนักตัวเหมาะสมกับวัยและสูงดีสมส่วน ซึ่งมีบันทึกรายบุคคล				√	๖
๓.๑.๒ ข	เด็กมีสุขนิสัยที่ดีในการดูแลสุขภาพตนเองตามวัย			√		
๓.๑.๓ ข	เด็กมีสุขภาพของปากดีไม่มีฟันผุ		√			
ตัวบ่งชี้ ๓.๒ ข	เด็กมีพัฒนาการสมวัย	๐	๑	๒	๓	รวม
๓.๒.๑ ข	เด็กมีพัฒนาการสมวัยโดยรวม ๕ ด้าน			√		๒
ตัวบ่งชี้ ๓.๓ ข	เด็กมีพัฒนาการด้านการเคลื่อนไหว	๐	๑	๒	๓	รวม
๓.๓.๑ ข	เด็กมีพัฒนาการด้านการใช้กล้ามเนื้อมัดใหญ่ สามารถเคลื่อนไหวและทรงตัวได้ตามวัย				√	๕
๓.๓.๒ ข	เด็กมีพัฒนาการด้านการใช้กล้ามเนื้อมัดเล็ก และการประสานงานระหว่างตากับมือตามวัย			√		
ตัวบ่งชี้ ๓.๔ ข	เด็กมีพัฒนาการด้านอารมณ์ จิตใจ	๐	๑	๒	๓	รวม
๓.๔.๑ ข	เด็กแสดงออก ร่าเริง แจ่มใสรู้สึกมั่นคงปลอดภัย แสดงความรู้สึกที่ดีต่อตนเอง และผู้อื่นได้สมวัย			√		๗
๓.๔.๒ ข	เด็กมีความสนใจ และร่วมกิจกรรมต่างๆ อย่างสมวัยซึ่งรวมการเล่น การทำงานศิลปะ ดนตรี กีฬา				√	
๓.๔.๓ ข	เด็กสามารถอดทน รอคอย ควบคุมตนเองยับยั้งชั่งใจ ทำตามข้อตกลงคำหนึ่งถึงความรู้สึกของผู้อื่น มีกาลเทศะ ปรับตัวเข้ากับสถานการณ์ใหม่ได้สมวัย			√		
ตัวบ่งชี้ ๓.๕ ข	เด็กมีพัฒนาการด้านสติปัญญา เรียนรู้และสร้างสรรค์	๐	๑	๒	๓	รวม
๓.๕.๑ ข	เด็กบอกเกี่ยวกับตัวเด็ก บุคคลสถานที่แวดล้อมธรรมชาติ และสิ่งต่างๆรอบตัวเด็กได้สมวัย				√	๑๒
๓.๕.๒ ข	เด็กมีพื้นฐานด้านคณิตศาสตร์ สามารถสังเกต จำแนก และเปรียบเทียบ จำนวน มิติสัมพันธ์ (พื้นที่/ระยะ) เวลาได้สมวัย			√		
๓.๕.๓ ข	เด็กสามารถคิดอย่างมีเหตุผล แก้ปัญหาได้สมวัย			√		
๓.๕.๔ ข	เด็กมีจินตนาการ และความคิดสร้างสรรค์ ที่แสดงออกได้สมวัย			√		
๓.๕.๕ ข	เด็กมีความพยายาม มุ่งมั่นตั้งใจ ทำกิจกรรมให้สำเร็จได้สมวัย				√	
ตัวบ่งชี้ ๓.๖ ข	เด็กมีพัฒนาการด้านการสื่อสารสมวัย	๐	๑	๒	๓	รวม
๓.๖.๑ ข	เด็กสามารถฟัง พูด จับใจความ เล่า สนทนาและสื่อสารได้สมวัย			√		๘
๓.๖.๒ ข	เด็กมีทักษะในการดูรูปภาพ สัญลักษณ์ การใช้หนังสือ รู้จักตัวอักษรการเขียนคำ*และการอ่านเบื้องต้นได้สมวัยและตามลำดับพัฒนาการ			√		
๓.๖.๓ ข	เด็กมีทักษะการวาด การขีดเขียนตามลำดับขั้นตอนพัฒนาการสมวัยนำไปสู่การขีดเขียนคำที่คุ้นเคยและสนใจ			√		
๓.๖.๔ ข	เด็กมีทักษะในการสื่อสารอย่างเหมาะสมตามวัย โดยใช้ภาษาไทยเป็นหลัก และมีความคุ้นเคยกับภาษา อื่นด้วย			√		

มาตรฐานด้านที่ ๓ คุณภาพของเด็กปฐมวัย สำหรับเด็กอายุ ๓ ปี ถึงอายุ ๖ ปี ( ก่อนเข้าประถมศึกษาปีที่ ๑ )						
ตัวบ่งชี้มาตรฐาน		คะแนนการประเมิน				
ตัวบ่งชี้ ๓.๗ ข	เด็กมีพัฒนาการด้านสังคม คุณธรรม มีวินัย และความเป็น พลเมืองดี	๐	๑	๒	๓	รวม     ๑๐
๓.๗.๑ ข	เด็กมีปฏิสัมพันธ์กับผู้อื่นได้สมวัย และแสดงออกถึงยอมรับความแตกต่างระหว่างบุคคล			√		
๓.๗.๒ ข	เด็กมีความเมตตา กรุณา วินัย ซื่อสัตย์รับผิดชอบต่อตนเองและส่วนรวม และค่านิยมที่พึงประสงค์สมวัย				√	
๓.๗.๓ ข	เด็กสามารถเล่นและทำงานร่วมกับผู้อื่นเป็นกลุ่ม เป็นได้ทั้งผู้นำและผู้ตามแก้ไขข้อขัดแย้งอย่างสร้างสรรค์			√		
๓.๗.๔ ข	เด็กภาคภูมิใจที่เป็นสมาชิกที่ดีในครอบครัว ชุมชนสถานพัฒนาเด็กปฐมวัยและตระหนักถึงความเป็นพลเมืองดีของประเทศไทย และภูมิภาคอาเซียน				√	
ฐานด้านที่ ๓ ข มีคะแนนรวม		๕๐ คะแนน				
มาตรฐานด้านที่ ๓ ข มีคะแนนรวม คิดเป็นร้อยละ = $\frac{\text{คะแนนรวม}}{๑๐๐} \times ๑๐๐$ ๖๖		๗๕.๗๖				
มาตรฐานด้านที่ ๓ ข มีจำนวนตัวบ่งชี้ที่ต้องปรับปรุง		-ข้อ				

สรุปผลการประเมินในภาพรวม

ผลรวมของร้อยละของคะแนนเฉลี่ยรวมมาตรฐานทุกด้าน	๗๖.๑๙ คะแนน
มาตรฐานทุกด้าน มีจำนวนตัวบ่งชี้ที่ต้องปรับปรุงรวม	ข้อ
ระดับคุณภาพ	<input type="radio"/> A ดีมาก <input checked="" type="radio"/> B ดี <input type="radio"/> C ผ่านเกณฑ์ขั้นต่ำ <input type="radio"/> D ต้องปรับปรุง

ระดับคะแนน	เกณฑ์การพิจารณา	
	คะแนนเฉลี่ย	จำนวนข้อที่ต้องปรับปรุง
A ดีมาก	ร้อยละ ๘๐ ขึ้นไป	ไม่มี
B ดี	ร้อยละ ๖๐-๗๙.๙๙	๑-๗ ข้อ
C ผ่านเกณฑ์ขั้นต่ำ	ร้อยละ ๔๐-๕๙.๙๙	๘-๑๕ ข้อ
D ผ่านเกณฑ์ขั้นต่ำ	ต่ำกว่าร้อยละ ๔๐	๑๖ ข้อ

## ด้านเด็ก

### จุดเด่น

มีน้ำหนักส่วนสูงตามเกณฑ์ สุขภาพการดูแลสุขนิสัย การแต่งกายสะอาดเรียบร้อย มีความร่าเริงแจ่มใส ชอบการแสดง การเคลื่อนไหวตามจังหวะดนตรี เชื้อฟังคำสั่งของครู

### จุดที่ควรพัฒนา

ควรพัฒนาเด็กในด้านการแสดงออก การคิดจินตนาการ ความคิดสร้างสรรค์ การใช้ภาษาไทยในการสื่อสาร รวมถึงการซักถามปัญหาต่างๆ

## ด้านการจัดการศึกษา

### จุดเด่น

ผู้บริหารสามารถบริหารงานได้บรรลุเป้าหมายตามแผนฯ ผู้ปกครอง ชุมชน ท้องถิ่น เข้ามามีส่วนร่วมในการจัดการศึกษา

### จุดที่ควรพัฒนา

พัฒนาหลักสูตรให้สอดคล้องกับความต้องการของท้องถิ่น โดยตระหนักถึงการพัฒนาด้านต่างๆของเด็กปฐมวัย ทั้ง ๔ ด้าน

## ด้านศูนย์

### จุดเด่น

ศูนย์พัฒนาเด็กเล็กมีทรัพยากร และสภาพแวดล้อมที่เอื้อต่อการจัดประสบการณ์การเรียนรู้อย่างมีประสิทธิภาพ ศูนย์พัฒนาเด็กเล็กมีการจัดสภาพแวดล้อมและการบริการที่ส่งเสริมให้ผู้เรียนพัฒนาตามธรรมชาติ

### จุดที่ควรพัฒนา

- สถานที่รับประทานอาหารยังไม่เพียงพอสำหรับเด็ก
- ปรับปรุงซ่อมแซมห้องน้ำครู

## ส่วนที่ ๒

### ผลการประเมินตนเองของสถานศึกษา

#### สรุปผลการประเมินคุณภาพภายในสถานศึกษา ศูนย์พัฒนาเด็กเล็กวัดเจริญผล ประจำปีการศึกษา ๒๕๖๓

ตามที่ศูนย์พัฒนาเด็กเล็กวัดเจริญผล ได้ดำเนินการประเมินคุณภาพภายในสถานศึกษา ประจำปีการศึกษา ๒๕๖๓ ตามระบบการประกันคุณภาพภายในสถานศึกษา ประกาศของกระทรวงมหาดไทย โดยจัดทำรายงานประจำปี เสนอต่อหน่วยงานต้นสังกัด หน่วยงานที่เกี่ยวข้อง และเสนอต่อสาธารณชน เพื่อนำไปสู่การพัฒนาคุณภาพตามมาตรฐาน การศึกษา และเพื่อรองรับการประเมินคุณภาพภายนอก

บัดนี้การดำเนินการประเมินคุณภาพภายในสถานศึกษาเสร็จเรียบร้อยแล้ว จึงขอเสนอผลการประเมิน คุณภาพภายในสถานศึกษา แสดงในตาราง สรุปผลได้ดังนี้

#### สรุปผลการประเมินภาพรวม

ต้องปรับปรุง     ผ่านเกณฑ์ขั้นต่ำ     ดี     ดีมาก

มาตรฐาน/ตัวบ่งชี้	ร้อยละ	ระดับคุณภาพ
มาตรฐานที่ ๑ การบริหารจัดการหัวหน้าสถานศึกษา	๖๗.๓๑	ดี
มาตรฐานที่ ๒ ครู/ผู้ดูแลเด็กให้การดูแล และจัดประสบการณ์การเรียนรู้และการเล่นเพื่อพัฒนาเด็กปฐมวัย	๙๑.๖๗	ดีมาก
มาตรฐานที่ ๓ คุณภาพเด็กปฐมวัย สำหรับเด็กอายุ แรกเกิดถึงอายุ ๒ ปี ๑๑ เดือน	๙๐.๔๘	ดีมาก
มาตรฐานที่ ๓ คุณภาพเด็กปฐมวัย สำหรับเด็กอายุ ๓ ปี ถึงอายุ ๖ ปี	๙๖.๙๗	ดีมาก
สรุปผลการประเมินคุณภาพภายในระดับการศึกษาปฐมวัย	๘๔.๘๙	ดีมาก

#### เกณฑ์การให้คะแนน

ระดับคุณภาพ	เกณฑ์การพิจารณา	
	คะแนนเฉลี่ย	จำนวนข้อที่ต้องปรับปรุง
ดีมาก	ร้อยละ ๘๐ ขึ้นไป	ไม่มี
ดี	ร้อยละ ๖๐ - ๗๙.๙๙	๑ - ๗ ข้อ
ผ่านเกณฑ์ขั้นต่ำ	ร้อยละ ๔๐ - ๕๙.๙๙	๘ - ๑๕ ข้อ
ต้องปรับปรุง	ต่ำกว่าร้อยละ ๔๐	๑๖ ข้อขึ้นไป





มาตรฐาน / ตัวบ่งชี้/ ตัวบ่งชี้ย่อย/ รายการพิจารณา	ค่าเป้าหมายมาตรฐาน/ ตัวบ่งชี้/ รายการพิจารณา	
	คะแนน	ระดับ
๑.๓.๗ จัดให้มีระบบป้องกันภัยจากบุคคลทั้งภายในและภายนอกสถานพัฒนาเด็กปฐมวัย	๓	ระดับดีมาก
๑.๓.๘ จัดให้มีระบบรับเหตุฉุกเฉิน ป้องกันอัคคีภัย/ภัยพิบัติตามความเสี่ยงของพื้นที่	๐	ต้องปรับปรุง
<b>ตัวบ่งชี้ที่ ๑.๔ การจัดการเพื่อส่งเสริมสุขภาพและการเรียนรู้</b>	๒	ระดับดี
ตัวบ่งชี้ย่อย		
๑.๔.๑ มีการจัดการเพื่อส่งเสริมสุขภาพ เฝ้าระวังการเจริญเติบโต ของเด็ก และดูแล การเจ็บป่วยเบื้องต้น	๒	ระดับดี
๑.๔.๒ มีแผนและดำเนินการตรวจสอบอนามัยประจำวัน ตรวจสอบสุขภาพประจำปี และป้องกัน ควบคุมโรคติดต่อ	๒	ระดับดี
๑.๔.๓ อาคารต้องมีพื้นที่ใช้สอยเป็นสัดส่วนตามกิจวัตรประจำวันของเด็กที่เหมาะสม ตามช่วงวัย และการใช้ประโยชน์	๓	ระดับดีมาก
๑.๔.๔ จัดให้มีพื้นที่/มุมประสบการณ์ และแหล่งเรียนรู้ในห้องเรียนและนอกห้องเรียน	๑	ผ่านเกณฑ์ขั้นต่ำ
๑.๔.๕ จัดบริเวณห้องน้ำ ห้องส้วม ที่แปร่งพื้น/ล้างมือให้เพียงพอ สะอาด ปลอดภัย และเหมาะสมกับการใช้งานของเด็ก	๓	ระดับดีมาก
๑.๔.๖ จัดการระบบสุขาภิบาลที่มีประสิทธิภาพ ครอบคลุมสถานที่ปรุง ประกอบอาหาร น้ำดื่ม น้ำใช้ กำจัดขยะ สิ่งปฏิกูล และพาหะนำโรค	๓	ระดับดีมาก
๑.๔.๗ จัดอุปกรณ์ภาษาและเครื่องใช้ส่วนตัวให้เพียงพอกับการใช้งานของเด็กทุกคน และดูแลความสะอาดและปลอดภัยอย่างสม่ำเสมอ	๓	ระดับดีมาก
<b>ตัวบ่งชี้ที่ ๑.๕ การส่งเสริมการมีส่วนร่วมของครอบครัวและชุมชน</b>	๒	ระดับดี
ตัวบ่งชี้ย่อย		
๑.๕.๑ มีการสื่อสารเพื่อสร้างความสัมพันธ์และความเข้าใจอันดีระหว่างพ่อแม่/ผู้ปกครอง กับสถานพัฒนาเด็กปฐมวัยเกี่ยวกับตัวเด็กและการดำเนินงานของสถานพัฒนาเด็ก ปฐมวัย	๓	ระดับดีมาก
๑.๕.๒ การจัดกิจกรรมที่พ่อแม่/ผู้ปกครอง/ครอบครัว และชุมชน มีส่วนร่วม	๓	ระดับดีมาก
๑.๕.๓ ดำเนินงานให้สถานพัฒนาเด็กปฐมวัยเป็นแหล่งเรียนรู้แก่ชุมชนในเรื่องการพัฒนาเด็ก ปฐมวัย	๒	ระดับดี
๑.๕.๔ มีคณะกรรมการสถานพัฒนาเด็กปฐมวัย	๐	ต้องปรับปรุง
<b>มาตรฐานด้านที่ ๒ ครู/ผู้ดูแลเด็กให้การดูแล และจัดประสบการณ์การเรียนรู้และ การเล่นเพื่อพัฒนาเด็กปฐมวัย</b>	๓	ระดับดีมาก
<b>ตัวบ่งชี้ที่ ๒.๑ การดูแลและพัฒนาเด็กอย่างรอบด้าน</b>	๓	ระดับดีมาก
ตัวบ่งชี้ย่อย		
๒.๑.๑ มีแผนการจัดประสบการณ์การเรียนรู้ที่สอดคล้องกับหลักสูตรการศึกษาปฐมวัย มีการดำเนินงานและประเมินผล	๒	ระดับดี
๒.๑.๒ จัดพื้นที่/มุมประสบการณ์การเรียนรู้และการเล่นที่เหมาะสมอย่างหลากหลาย	๓	ระดับดีมาก
๒.๑.๓ จัดกิจกรรมส่งเสริมพัฒนาการทุกด้านอย่างบูรณาการตามธรรมชาติของเด็กที่เรียนรู้	๓	ระดับดีมาก

มาตรฐาน / ตัวบ่งชี้/ ตัวบ่งชี้ย่อย/ รายการพิจารณา	ค่าเป้าหมายมาตรฐาน/ ตัวบ่งชี้/ รายการพิจารณา	
	คะแนน	ระดับ
ด้วยประสาทสัมผัส ลงมือทำ ปฏิสัมพันธ์ และการเล่น		
๒.๑.๔ เลือกใช้สื่อ/อุปกรณ์ เทคโนโลยี เครื่องเล่นและจัดสภาพแวดล้อมภายใน-ภายนอก แหล่งเรียนรู้ ที่เพียงพอ เหมาะสม ปลอดภัย	๓	ระดับดีมาก
๒.๑.๕ เผื่อระวังติดตามพัฒนาการเด็กรายบุคคลเป็นระยะ เพื่อใช้ผลในการจัดกิจกรรม พัฒนาเด็กทุกคนให้เต็มตามศักยภาพ	๒	ระดับดี
<b>ตัวบ่งชี้ที่ ๒.๒ การส่งเสริมพัฒนาการด้านร่างกายและดูแลสุขภาพ</b>	๓	ระดับดีมาก
ตัวบ่งชี้ย่อย		
๒.๒.๑ ให้เด็กอายุ ๖ เดือนขึ้นไป รับประทานอาหารที่ครบถ้วนในปริมาณที่เพียงพอ และส่งเสริมพฤติกรรมการกินที่เหมาะสม	๓	ระดับดีมาก
๒.๒.๒ จัดกิจกรรมให้เด็กได้ลงมือปฏิบัติอย่างถูกต้องเหมาะสมในการดูแล สุขภาพ ความปลอดภัยในชีวิตประจำวัน	๓	ระดับดีมาก
๒.๒.๓ ตรวจสอบสุขภาพอนามัยของเด็กประจำวัน ความสะอาดของร่างกาย ฟันและช่องปาก เพื่อคัดกรองโรคและการบาดเจ็บ	๓	ระดับดีมาก
๒.๒.๔ เผื่อระวังติดตามการเจริญเติบโตของเด็กเป็นรายบุคคล บันทึกผลภาวะโภชนาการ อย่างต่อเนื่อง	๒	ระดับดี
๒.๒.๕ จัดให้มีการตรวจสุขภาพร่างกาย ฟันและช่องปาก สายตา หู ตามกำหนด	๒	ระดับดี
<b>ตัวบ่งชี้ที่ ๒.๓ การส่งเสริมพัฒนาการด้านสติปัญญา ภาษาและการสื่อสาร</b>	๓	ระดับดีมาก
ตัวบ่งชี้ย่อย		
๒.๓.๑ จัดกิจกรรมส่งเสริมให้เด็กได้สังเกต สัมผัส ลองทำ คิดตั้งคำถาม สืบเสาะหา ความรู้ แก้ปัญหา จินตนาการ คิดสร้างสรรค์ โดยยอมรับความคิดและผลงานที่ แตกต่างของเด็ก	๓	ระดับดีมาก
๒.๓.๒ จัดกิจกรรมและประสบการณ์ทางภาษาที่มีความหมายต่อเด็ก เพื่อการสื่อสาร อย่างหลากหลาย ฟัง ฟัง พูด ถาม ตอบ เล่าและสนทนาตามลำดับขั้นตอน พัฒนาการ	๓	ระดับดีมาก
๒.๓.๓ จัดกิจกรรมปลูกฝังให้เด็กมีนิสัยรักการอ่านให้เด็กมีทักษะการดูภาพ ฟังเรื่องราว พูด เล่า อ่าน วาด/เขียน เบื้องต้น ตามลำดับพัฒนาการ โดยครู/ ผู้ดูแลเด็ก เป็นตัวอย่างของการพูด และการอ่านที่ถูกต้อง	๓	ระดับดีมาก
๒.๓.๔ จัดให้เด็กมีประสบการณ์เรียนรู้เกี่ยวกับตัวเด็ก บุคคล สิ่งต่างๆ สถานที่ และ ธรรมชาติรอบตัวด้วยวิธีการที่เหมาะสมกับวัยและพัฒนาการ	๓	ระดับดีมาก
๒.๓.๕ จัดกิจกรรมและประสบการณ์ด้านคณิตศาสตร์และวิทยาศาสตร์เบื้องต้นตามวัย โดยเด็กเรียนรู้ผ่านประสาทสัมผัส และลงมือปฏิบัติด้วยตนเอง	๓	ระดับดีมาก
<b>ตัวบ่งชี้ที่ ๒.๔ การส่งเสริมพัฒนาการด้านอารมณ์ จิตใจ-สังคม ปลูกฝังคุณธรรมและความเป็น พลเมืองดี</b>	๓	ระดับดีมาก

มาตรฐาน / ตัวบ่งชี้/ ตัวบ่งชี้ย่อย/ รายการพิจารณา	ค่าเป้าหมายมาตรฐาน/ ตัวบ่งชี้/ รายการพิจารณา	
	คะแนน	ระดับ
ตัวบ่งชี้ย่อย		
๒.๔.๑ สร้างความสัมพันธ์ที่ดีและมั่นคง ระหว่างผู้ใหญ่กับเด็ก จัดกิจกรรมสร้างเสริมความสัมพันธ์ที่ดีระหว่างเด็กกับเด็ก และการแก้ไขข้อขัดแย้งอย่างสร้างสรรค์	๓	ระดับดีมาก
๒.๔.๒ จัดกิจกรรมส่งเสริมให้เด็กมีความสุข แจ่มใส ร่าเริง ได้แสดงออกด้านอารมณ์ ความรู้สึกที่ดีต่อตนเอง โดยผ่านการเคลื่อนไหวร่างกาย ศิลปะ ดนตรี ตามความสนใจและถนัด	๓	ระดับดีมาก
๒.๔.๓ จัดกิจกรรมและประสบการณ์ ปลุกฝังคุณธรรมให้เด็กใฝ่ดี มีวินัย ซื่อสัตย์ รู้จักสิทธิ และหน้าที่รับผิดชอบของพลเมืองดี รักครอบครัว โรงเรียน ชุมชนและประเทศชาติ ด้วยวิธีที่เหมาะสมกับวัย และพัฒนาการ	๓	ระดับดีมาก
<b>ตัวบ่งชี้ที่ ๒.๕ การส่งเสริมเด็กในระยะเปลี่ยนผ่านให้ปรับตัวสู่การเชื่อมต่อในชั้นถัดไป</b>	๓	ระดับดีมาก
ตัวบ่งชี้ย่อย		
๒.๕.๑ จัดกิจกรรมกับผู้ปกครองให้เตรียมเด็กก่อนจากบ้านเข้าสู่สถานพัฒนาเด็กปฐมวัย/โรงเรียน และจัดกิจกรรมช่วงปฐมนิเทศให้เด็กค่อยปรับตัวในบรรยากาศที่เป็นมิตร	๓	ระดับดีมาก
๒.๕.๒ จัดกิจกรรมส่งเสริมการปรับตัวก่อนเข้ารับการศึกษาในระดับที่สูงขึ้นแต่ละชั้น จนถึง การเป็นผู้เรียนระดับชั้นประถมศึกษาปีที่ ๑	๒	ระดับดี
<b>มาตรฐานด้านที่ ๓ คุณภาพของเด็กปฐมวัย</b>	๓	ระดับดีมาก
<input type="checkbox"/> <input type="checkbox"/> <b>สำหรับเด็กแรกเกิด - อายุ ๒ ปี (๒ ปี ๑๑ เดือน ๒๙ วัน)</b>		
<b>ตัวบ่งชี้ที่ ๓.๑ ก เด็กมีการเจริญเติบโตสมวัย</b>	๓	ระดับดีมาก
ตัวบ่งชี้ย่อย		
๓.๑.๑ ก เด็กมีน้ำหนักตัวเหมาะสมกับวัยและสูงตีสมส่วน ซึ่งมีบันทึกเป็นรายบุคคล	๓	ระดับดีมาก
<b>ตัวบ่งชี้ที่ ๓.๒ ก เด็กมีพัฒนาการสมวัย</b>	๓	ระดับดีมาก
ตัวบ่งชี้ย่อย		
๓.๒.๑ ก เด็กมีพัฒนาการสมวัยโดยรวม ๕ ด้าน	๓	ระดับดีมาก
๓.๒.๒ ก รายงาน : เด็กมีพัฒนาการกล้ามเนื้อมัดใหญ่ (Gross Motor)	๒	ระดับดี
๓.๒.๓ ก รายงาน : เด็กมีพัฒนาการด้านกล้ามเนื้อมัดเล็กและสติปัญญาสมวัย (Fine Motor Adaptive)	๒	ระดับดี
๓.๒.๔ ก รายงาน : เด็กมีพัฒนาการด้านการรับรู้และเข้าใจภาษา (Receptive Language)	๓	ระดับดีมาก
๓.๒.๕ ก รายงาน : เด็กมีพัฒนาการการใช้ภาษาสมวัย (Expressive Language)	๓	ระดับดีมาก
๓.๒.๖ ก รายงาน : เด็กมีพัฒนาการการช่วยเหลือตนเองและการเข้าสังคม (Personal Social)	๓	ระดับดีมาก
<input type="checkbox"/> <input type="checkbox"/> <b>สำหรับเด็ก อายุ ๓ ปี - อายุ ๖ ปี (ก่อนเข้าประถมศึกษาปีที่ ๑)</b>		
<b>ตัวบ่งชี้ที่ ๓.๑ ข เด็กมีการเจริญเติบโตสมวัยและมีสุขนิสัยที่เหมาะสม</b>	๓	ระดับดีมาก
ตัวบ่งชี้ย่อย		
๓.๑.๑ ข เด็กมีน้ำหนักตัวเหมาะสมกับวัยและสูงตีสมส่วน ซึ่งมีบันทึกเป็นรายบุคคล	๓	ระดับดีมาก

มาตรฐาน / ตัวบ่งชี้/ ตัวบ่งชี้ย่อย/ รายการพิจารณา	ค่าเป้าหมายมาตรฐาน/ ตัวบ่งชี้/ รายการพิจารณา	
	คะแนน	ระดับ
๓.๑.๒ ข เด็กมีสุขนิสัยที่ดีในการดูแลสุขภาพตนเองตามวัย	๓	ระดับดีมาก
๓.๑.๓ ข เด็กมีสุขภาพช่องปากดี ไม่มีฟันผุ	๓	ระดับดีมาก
<b>ตัวบ่งชี้ที่ ๓.๒ ข เด็กมีพัฒนาการสมวัย</b>	๓	ระดับดีมาก
ตัวบ่งชี้ย่อย		
๓.๒.๑ ข เด็กมีพัฒนาการสมวัยโดยรวม ๕ ด้าน	๓	ระดับดีมาก
<b>ตัวบ่งชี้ที่ ๓.๓ ข เด็กมีพัฒนาการด้านการเคลื่อนไหว</b>	๒	ระดับดี
ตัวบ่งชี้ย่อย		
๓.๓.๑ ข เด็กมีพัฒนาการด้านการใช้กล้ามเนื้อมัดใหญ่ สามารถเคลื่อนไหว และทรงตัวได้ตามวัย	๒	ระดับดี
๓.๓.๒ ข เด็กมีพัฒนาการด้านการใช้กล้ามเนื้อมัดเล็ก และการประสานงานระหว่างตากับมือตามวัย	๒	ระดับดี
<b>ตัวบ่งชี้ที่ ๓.๔ ข เด็กมีพัฒนาการด้านอารมณ์จิตใจ</b>	๓	ระดับดีมาก
ตัวบ่งชี้ย่อย		
๓.๔.๑ ข เด็กแสดงออก ร่าเริง แจ่มใส รู้สึกมั่นคงปลอดภัย แสดงความรู้สึกที่ดีต่อตนเองและผู้อื่นได้สมวัย	๓	ระดับดีมาก
๓.๔.๒ ข เด็กมีความสนใจ และร่วมกิจกรรมต่างๆ อย่างสมวัย ซึ่งรวมการเล่น การทำงาน ศิลปะ ดนตรี กีฬา	๓	ระดับดีมาก
๓.๔.๓ ข เด็กสามารถอดทน รอคอย ควบคุมตนเอง ยับยั้งชั่งใจ ทำตามข้อตกลง คำนึงถึงความรู้สึกของผู้อื่น มีกาลเทศะ ปรับตัวเข้ากับสถานการณ์ใหม่ได้สมวัย	๓	ระดับดีมาก
<b>ตัวบ่งชี้ที่ ๓.๕ ข เด็กมีพัฒนาการด้านสติปัญญา เรียนรู้และสร้างสรรค์</b>	๓	ระดับดีมาก
ตัวบ่งชี้ย่อย		
๓.๕.๑ ข เด็กบอกเกี่ยวกับตัวเด็ก บุคคล สถานที่แวดล้อมธรรมชาติ และสิ่งต่างๆ รอบตัวเด็กได้สมวัย	๓	ระดับดีมาก
๓.๕.๒ ข เด็กมีพื้นฐานด้านคณิตศาสตร์ สามารถสังเกต จำแนก และเปรียบเทียบ จำนวน มิติ สัมพันธ์ (พื้นที่/ระยะ) เวลา ได้สมวัย	๓	ระดับดีมาก
๓.๕.๓ ข เด็กสามารถคิดอย่างมีเหตุผล แก้ปัญหาได้สมวัย	๓	ระดับดีมาก
๓.๕.๔ ข เด็กมีจินตนาการ และความคิดสร้างสรรค์ ที่แสดงออกได้สมวัย	๓	ระดับดีมาก
๓.๕.๕ ข เด็กมีความพยายาม มุ่งมั่นตั้งใจ ทำกิจกรรมให้สำเร็จสมวัย	๓	ระดับดีมาก
<b>ตัวบ่งชี้ที่ ๓.๖ ข เด็กมีพัฒนาการด้านภาษาและการสื่อสาร</b>	๓	ระดับดีมาก
ตัวบ่งชี้ย่อย		
๓.๖.๑ ข เด็กสามารถฟัง พูด จับใจความ เล่า สนทนา และสื่อสารได้สมวัย	๓	ระดับดีมาก
๓.๖.๒ ข เด็กมีทักษะในการดูรูปภาพ สัญลักษณ์ การใช้หนังสือ รู้จักตัวอักษร การคิดเขียนคำและการอ่านเบื้องต้นได้สมวัยและตามลำดับพัฒนาการ	๓	ระดับดีมาก

มาตรฐาน / ตัวบ่งชี้/ ตัวบ่งชี้ย่อย/ รายการพิจารณา	ค่าเป้าหมายมาตรฐาน/ ตัวบ่งชี้/ รายการพิจารณา	
	คะแนน	ระดับ
๓.๖.๓ ข เด็กมีทักษะการวาด การขีดเขียนตามลำดับขั้นตอนพัฒนาการสมวัย นำไปสู่ การขีดเขียนคำที่คุ้นเคย และสนใจ	๓	ระดับดีมาก
๓.๖.๔ ข เด็กมีทักษะในการสื่อสารอย่างเหมาะสมตามวัย โดยใช้ภาษาไทยเป็นหลัก และมีความคุ้นเคยกับภาษาอื่นด้วย	๓	ระดับดีมาก
<b>ตัวบ่งชี้ที่ ๓.๗ ข เด็กมีพัฒนาการด้านสังคม คุณธรรม มีวินัย และความเป็นพลเมืองดี</b>	๓	ระดับดีมาก
ตัวบ่งชี้ย่อย		
๓.๗.๑ ข เด็กมีปฏิสัมพันธ์กับผู้อื่นได้อย่างสมวัย และแสดงออกถึงการยอมรับความแตกต่าง ระหว่างบุคคล	๓	ระดับดีมาก
๓.๗.๒ ข เด็กมีความเมตตา กรุณา มีวินัย ซื่อสัตย์ รับผิดชอบต่อตนเองและส่วนรวม และมี ค่านิยมที่พึงประสงค์สมวัย	๓	ระดับดีมาก
๓.๗.๓ ข เด็กสามารถเล่น และทำงานร่วมกับผู้อื่นเป็นกลุ่ม เป็นได้ทั้งผู้นำและผู้ตาม แก้ไข ข้อขัดแย้งอย่างสร้างสรรค์	๓	ระดับดีมาก
๓.๗.๔ ข เด็กภาคภูมิใจที่เป็นสมาชิกที่ดีในครอบครัว ชุมชน สถานพัฒนาเด็กปฐมวัย และตระหนักถึงความเป็นพลเมืองดีของประเทศไทย และภูมิภาคอาเซียน	๓	ระดับดีมาก

#### เกณฑ์การตัดสินคุณภาพของมาตรฐานมี ๔ ระดับ

ค่าร้อยละ	ระดับคุณภาพ
ร้อยละ ๘๐ ขึ้นไป	ดีมาก
ร้อยละ ๖๐.๐๐-๗๙.๙๙	ดี
ร้อยละ ๔๐.๐๐-๕๙.๙๙	ผ่านเกณฑ์ขั้นต่ำ
ต่ำกว่าร้อยละ ๔๐.๐๐	ต้องปรับปรุง

#### การนำเสนอผลการประเมินตนเอง

๑. ปัจจุบันศูนย์พัฒนาเด็กเล็กดำเนินงานอยู่ในมาตรฐานระดับ ดีมาก

๒. หลักฐานสนับสนุนการประเมินตนเอง

๒.๑ ศูนย์พัฒนาเด็กเล็กวัดเจริญผล จัดประสบการณ์การเรียนรู้ให้กับเด็ก ยึดหลักสูตรการศึกษาปฐมวัย พ.ศ.  
๒๕๖๐ โดย

๒.๑.๑ จัดประสบการณ์การเรียนรู้ ให้สอดคล้องกับจิตวิทยาพัฒนาการและการทำงานของสมอง ที่เหมาะสมกับ  
อายุ วุฒิภาวะและระดับพัฒนาการ เพื่อให้เด็กทุกคนได้พัฒนาเต็มตามศักยภาพ

๒.๑.๒ จัดประสบการณ์การเรียนรู้ ให้สอดคล้องกับแบบการเรียนรู้ของเด็ก ให้เด็กได้ลงมือกระทำ เรียนรู้ผ่าน  
ประสาทสัมผัสทั้งห้า ได้เคลื่อนไหว สำรวจ เล่น สังเกต สืบค้น ทดลอง และคิดแก้ปัญหาด้วยตนเอง

๒.๑.๓ จัดประสบการณ์การเรียนรู้ แบบบูรณาการ โดยบูรณาการทั้งกิจกรรม ทักษะ และสาระการเรียนรู้

๒.๑.๔ จัดประสบการณ์การเรียนรู้ให้เด็กได้คิดริเริ่ม วางแผน ตัดสินใจลงมือกระทำ และนำเสนอความคิดโดยผู้สอนหรือผู้จัดประสบการณ์เป็นผู้สนับสนุนอำนวยความสะดวกและเรียนรู้ร่วมกับเด็ก

๒.๑.๕ จัดประสบการณ์การเรียนรู้ให้เด็กมีปฏิสัมพันธ์กับผู้อื่น ไม่ว่าจะเป็นเด็กหรือผู้ใหญ่ ภายใต้สภาพแวดล้อมที่เอื้อต่อการเรียนรู้ในบรรยากาศที่อบอุ่น มีความสุข และเรียนรู้การทำกิจกรรมแบบร่วมมือในลักษณะต่าง ๆ กัน

๒.๑.๖ จัดประสบการณ์การเรียนรู้ให้เด็กมีปฏิสัมพันธ์กับสื่อ และแหล่งเรียนรู้ที่หลากหลาย และอยู่ภายใต้วิถีชีวิตของเด็ก สอดคล้องกับบริบท สังคม และวัฒนธรรมที่แวดล้อมเด็ก

๒.๑.๗ จัดประสบการณ์การเรียนรู้ ที่ส่งเสริมลักษณะนิสัยที่ดีและทักษะการใช้ชีวิตประจำวันตามแนวทางหลักปรัชญาเศรษฐกิจพอเพียง ตลอดจนสอดแทรกคุณธรรม จริยธรรม และการมีวินัย ให้เป็นส่วนหนึ่งของการจัดประสบการณ์การเรียนรู้อย่างต่อเนื่อง

๒.๑.๘ จัดประสบการณ์การเรียนรู้ ทั้งในลักษณะที่มีการวางแผนไว้ล่วงหน้า และที่เกิดขึ้นในสภาพจริงโดยไม่ได้ออกแบบไว้

๒.๑.๙ จัดทำสารนิทัศน์ (การจัดทำข้อมูลที่แสดงให้เห็นร่องรอยพัฒนาการการเรียนรู้จากการจัดกิจกรรม) ด้วยการรวบรวมข้อมูลเกี่ยวกับพัฒนาการและการเรียนรู้ของเด็กเป็นรายบุคคล นำมาไตร่ตรอง/ใช้ให้เป็นประโยชน์ต่อการพัฒนาเด็ก และการวิจัยในชั้นเรียน

๒.๑.๑๐ จัดประสบการณ์การเรียนรู้ โดยให้พ่อแม่ ครอบครัว และชุมชนมีส่วนร่วม ทั้งการวางแผน การสนับสนุน สื่อ แหล่งเรียนรู้ การเข้าร่วมกิจกรรมและการประเมินพัฒนาการผลจากการดำเนินงานในด้านนี้ ทำให้เด็กมีความพร้อมทั้ง ๔ ด้าน มีพัฒนาการที่เหมาะสมกับวัย และตามศักยภาพของแต่ละคน

## ๒.๒ ด้านการบริหารจัดการสถานศึกษา

ศูนย์พัฒนาเด็กเล็กวัดเจริญผล ยึดหลักการบริหารแบบมีส่วนร่วม(Participative Management) ซึ่งนอกจากผู้บริหารจะมีบทบาทสำคัญ แล้ว ครู และบุคลากรทางการศึกษา คณะกรรมการบริหารศูนย์พัฒนาเด็กเล็ก ตลอดจนผู้ปกครอง และผู้มีส่วนเกี่ยวข้อง ก็เป็นส่วนหนึ่งที่ทำให้ศูนย์พัฒนาเด็กเล็กก้าวหน้าไปได้ด้วยดี การบริหารจัดการศูนย์พัฒนาเด็กเล็กวัดเจริญผล ผู้บริหาร/หัวหน้าศูนย์พัฒนาเด็กเล็ก จะเปิดโอกาสให้ผู้มีส่วนเกี่ยวข้องแสดงความคิดเห็น เปิดโอกาสให้ผู้ได้บังคับบัญชามีส่วนร่วมเกี่ยวข้องในกระบวนการตัดสินใจใช้ความคิดสร้างสรรค์และความเชี่ยวชาญในการแก้ปัญหา รวมทั้งเปิดโอกาสให้ผู้ปกครอง/ชุมชน และผู้มีส่วนเกี่ยวข้องเข้ามามีส่วนร่วมในกระบวนการบริหาร เพื่อก่อให้เกิดความร่วมมือ ร่วมแรง ร่วมใจ ผลจากการบริหารจัดการแบบมีส่วนร่วม(Participative Management) ทำให้การดำเนินงานพัฒนาคุณภาพการศึกษา ของศูนย์พัฒนาเด็กเล็กบ้านห้วยน้ำเย็น บรรลุตามเป้าประสงค์ที่กำหนด

## ๒.๓ ด้านคุณภาพของครู และหัวหน้าศูนย์พัฒนาเด็กเล็ก

ครู ทุกคนของศูนย์พัฒนาเด็กเล็กวัดเจริญผล จบการศึกษาระดับปริญญาตรี สาขาการศึกษาปฐมวัย ทำให้ครูทุกคน มีความเข้าใจและจัดประสบการณ์การเรียนรู้ให้กับเด็ก โดยเน้นเด็กเป็นสำคัญ ครูมีทักษะวิชาชีพในการพัฒนาหลักสูตรและกระบวนการเรียนรู้ที่มีประสิทธิภาพ โดยใช้สื่อนวัตกรรม และเทคโนโลยีที่ทันสมัย เหมาะสมกับนักเรียน มีความกระตือรือร้น สนใจ ใส่ใจ ดูแลช่วยเหลือนักเรียน ได้เรียนรู้และพัฒนาตนเองตามศักยภาพอย่างเต็มกำลังความสามารถ นอกจากนั้นหัวหน้าศูนย์พัฒนาเด็กเล็ก ยังจบการศึกษาระดับปริญญาโท สาขาการบริหารการศึกษา เป็นผู้ผ่านการเปลี่ยนแปลง มีการบริหารจัดการที่ดี มีความรู้ ความสามารถในการพัฒนาวิชาการ หลักสูตร นวัตกรรมและกระบวนการเรียนรู้ ไปสู่การปฏิบัติอย่างมีประสิทธิภาพ และคุณภาพ เกิดประโยชน์สูงสุดแก่นักเรียน โดยอาศัยการมีส่วนร่วมจากทุกฝ่ายที่เกี่ยวข้อง ส่งผลให้การจัดการศึกษาของศูนย์พัฒนาเด็กเล็กวัดเจริญผล เกิดผลผลิตที่ดี และ

สอดคล้องกับความต้องการของชุมชน/ท้องถิ่น ผู้เรียนมีคุณภาพตามมาตรฐาน มีการจัดบรรยากาศการเรียนรู้ที่เอื้อต่อการพัฒนาศักยภาพผู้เรียน และมีความเป็นประชาธิปไตย

#### ๒.๔ ด้านการให้ความร่วมมือจากชุมชน องค์กรและผู้มีส่วนเกี่ยวข้อง

ศูนย์พัฒนาเด็กเล็กวัดเจริญผล มีแนวทางในการดำเนินการสร้างความสัมพันธ์สองแนวทาง คือการสร้าง ความสัมพันธ์ทางตรง ประกอบด้วยวิธีการหลัก ๒ ประการ ได้แก่ การนำศูนย์พัฒนาเด็กเล็กออกสู่ชุมชน และ การนำ ชุมชนเข้ามาสู่ศูนย์พัฒนาเด็กเล็ก และการสร้างความสัมพันธ์ทางอ้อม โดยการพัฒนาให้บุคลากรมีมนุษยสัมพันธ์อันดี สามารถปฏิบัติงานได้อย่างมีประสิทธิภาพ และ การปรับปรุงพัฒนาศูนย์พัฒนาเด็กเล็กให้สะอาด ปลอดภัย ร่มรื่น สวยงาม น่าดู น่าอยู่ น่าเรียน เป็นที่ประทับใจแก่ผู้มาเยี่ยมเยือน ผลจากการสร้างความสัมพันธ์ระหว่าง ศูนย์พัฒนาเด็ก เล็กวัดเจริญผล กับชุมชน ทำให้ชุมชนเห็นความสำคัญและให้ความช่วยเหลือทั้งด้านงบประมาณ ด้านภูมิปัญญา ด้าน แหล่งเรียนรู้ และอื่น ๆ

#### ๒.๕ ด้านการดูแลเด็ก

ศูนย์พัฒนาเด็กเล็กวัดเจริญผล มีโครงการระบบดูแลช่วยเหลือนักเรียน ซึ่งถือว่าเป็นโครงการเด่น โดยมีการ รวบรวมและเก็บข้อมูลนักเรียนทุกด้านเพื่อนำมาวิเคราะห์จัดลำดับความสำคัญ และให้ความช่วยเหลือเป็นรายบุคคล ครู ออกเยี่ยมบ้านนักเรียนทุกคน อย่างสม่ำเสมอ ซึ่งนอกจากจะเป็นการดูแล เอาใจใส่และช่วยเหลือนักเรียนแล้ว ยังเป็นการ สร้างความสัมพันธ์กับผู้ปกครอง/ชุมชน โดยอ้อม ทำให้เกิดความร่วมมือระหว่างผู้ปกครอง/ชุมชน กับ ศูนย์พัฒนาเด็กเล็ก

#### ๒.๖ ด้านความร่วมมือของผู้ปกครอง ชุมชนในการพัฒนาหลักสูตร พัฒนาการจัดประสบการณ์การเรียนรู้

ศูนย์พัฒนาเด็กเล็กวัดเจริญผล ได้รับความร่วมมือจากผู้ปกครอง/ชุมชน และผู้มีส่วนเกี่ยวข้อง ดังนี้

๒.๖.๑ มีส่วนร่วมในการกำหนดสาระของหลักสูตรสถานศึกษา เพื่อให้สอดคล้องกับความต้องการของชุมชน และสังคม ตลอดจนส่งเสริมสนับสนุนกิจกรรมของสถานศึกษาเพื่อพัฒนาผู้เรียนตามศักยภาพ

๒.๖.๒ มีส่วนร่วมในการตรวจสอบและประเมินผลการจัดการศึกษาของสถานศึกษา และให้ข้อเสนอแนะเพื่อการ พัฒนาคุณภาพของสถานศึกษา

๒.๖.๓ สนับสนุนทรัพยากรเพื่อการศึกษาตามความเหมาะสม

๒.๖.๔ ร่วมมือกับครูและผู้เกี่ยวข้อง ประสานงาน ป้องกันและแก้ไขปัญหาเกี่ยวกับพฤติกรรมที่ไม่พึงประสงค์ ของผู้เรียน

๒.๖.๕ เป็นแหล่งการเรียนรู้ สร้างเครือข่ายการเรียนรู้ให้ผู้เรียนได้รับประสบการณ์ จากสถานการณ์จริงจาก การเปิดโอกาสให้บุคคล/ผู้มีส่วนเกี่ยวข้อง ได้เข้ามามีส่วนร่วมในการจัดการศึกษา ทั้งในฐานะกรรมการบริหารศูนย์ วิทยากร/ ปรากฏชาวบ้าน ฐานะผู้ให้การสนับสนุนทรัพยากรทางการศึกษา และฐานะผู้ประเมินคุณภาพ ทำให้ศูนย์พัฒนาเด็กเล็ก วัดเจริญผล ประสบผลสำเร็จในการพัฒนาหลักสูตรสถานศึกษาของศูนย์พัฒนาเด็กเล็ก และการพัฒนาคุณภาพการ จัด การศึกษาของศูนย์พัฒนาเด็กเล็ก โดยรวม

๓) ศูนย์พัฒนาเด็กเล็กมีแผนที่จะพัฒนาตนเองต่อไปอย่างไรให้ได้มาตรฐานที่ดีขึ้นกว่าเดิม ๑ ระดับ

#### แผนกลยุทธ์/กลยุทธ์ที่ ๑ การส่งเสริมและพัฒนาให้เด็กมีพัฒนาการที่ดีสมวัย

๑.๑ ส่งเสริมสุขภาพและภาวะโภชนาการให้เด็กมีพัฒนาการที่ดีสมวัย

๑.๒ ส่งเสริมและพัฒนาหลักสูตร/แผนการจัดประสบการณ์ให้ทันต่อการเปลี่ยนแปลง

#### แผนกลยุทธ์/กลยุทธ์ที่ ๒ การส่งเสริมสร้างคุณธรรม จริยธรรมและค่านิยมอันดีงามให้แก่เด็ก



๒.๑ เสริมสร้างคุณธรรม จริยธรรมและค่านิยมอันดีงามให้แก่เด็กตามค่านิยม ๑๒ ประการ

๒.๒ เสริมสร้างคุณธรรม จริยธรรมและค่านิยมอันดีงามให้แก่เด็ก ตามจุดเน้น โต้ไปไม่โกง

**แผนกลยุทธ์/กลยุทธ์ที่ ๓ การน้อมนำ “ศาสตร์พระราชา” มาบูรณาการในการจัดการเรียนรู้ทั้งในและนอกห้องเรียน**

๓.๑ เสริมสร้างให้เด็กเห็นความสำคัญของความพอเพียง โดยการประหยัด และอดออม

๓.๒ เสริมสร้างให้เด็กเห็นความสำคัญของการรักษาสิ่งแวดล้อม

**แผนกลยุทธ์/กลยุทธ์ที่ ๔ การส่งเสริมและพัฒนาศูนย์เด็กเล็กให้เอื้อต่อการจัดการเรียนรู้แก่เด็ก**

๔.๑ สร้างบรรยากาศการเรียนรู้ที่ดีทั้งภายในและภายนอก ห้องเรียนให้เอื้อต่อการจัดประสบการณ์ให้แก่เด็ก

๔.๒ ส่งเสริมให้บุคลากรจัดหาสื่อ และแหล่งการเรียนรู้ที่หลากหลายและพอเพียง

**แผนกลยุทธ์/กลยุทธ์ที่ ๕ การส่งเสริมประเพณี วัฒนธรรม และนำภูมิปัญญาท้องถิ่นในการจัดการเรียนรู้ให้แก่เด็ก**

๕.๑ ส่งเสริมให้เด็กเข้าร่วมกิจกรรมประเพณี และวัฒนธรรมท้องถิ่น

๕.๒ ส่งเสริมให้บุคลากรนำภูมิปัญญาท้องถิ่นในการจัดการเรียนรู้เด็ก

**แผนกลยุทธ์/กลยุทธ์ที่ ๖ การส่งเสริมความร่วมมือระหว่างศูนย์พัฒนาเด็กเล็ก ผู้ปกครอง ชุมชนในการจัดการศึกษาและพัฒนาเด็ก**

๖.๑ ส่งเสริมความร่วมมือระหว่างศูนย์พัฒนาเด็กเล็กของผู้ปกครองและชุมชน

๖.๒ ส่งเสริมความสัมพันธ์ระหว่างบุคลากร ผู้ปกครองและชุมชน

**แผนกลยุทธ์/กลยุทธ์ที่ ๗ พัฒนาระบบประกันคุณภาพภายในศูนย์พัฒนาเด็กเล็ก**

๗.๑ ส่งเสริมพัฒนาบุคลากรให้มีความรู้ ทักษะปฏิบัติเกี่ยวกับการประกันคุณภาพภายในศูนย์พัฒนาเด็กเล็กอย่างต่อเนื่องและให้ทันต่อการเปลี่ยนแปลง

๗.๒ ส่งเสริมพัฒนาระบบประกันคุณภาพภายในศูนย์พัฒนาเด็กเล็กแบบมีส่วนร่วม

### ส่วนที่ ๓

## สรุปผล แนวทางการพัฒนาและความต้องการการช่วยเหลือ

### บทสรุปมาตรฐานการศึกษาของศูนย์พัฒนาเด็กเล็กวัดเจริญผล โดยรวมทั้ง ๓ มาตรฐาน

ผลการประเมินตนเองของศูนย์พัฒนาเด็กเล็กวัดเจริญผล ถือเป็นข้อมูลสารสนเทศสำคัญที่ศูนย์พัฒนาเด็กเล็กวัดเจริญผล จะต้องนำไปวิเคราะห์ สังเคราะห์เพื่อสรุปนำไปสู่การเชื่อมโยงหรือสะท้อนภาพความสำเร็จกับแผนพัฒนาการจัดการศึกษาของศูนย์พัฒนาเด็กเล็กวัดเจริญผล ช่วงเด็กอายุ ( ๒-๔ ปี )และนำไปใช้ในการวางแผนพัฒนาคุณภาพการศึกษาของศูนย์พัฒนาเด็กเล็กวัดเจริญผล ดังนั้นจากผลการดำเนินงานของศูนย์พัฒนาเด็กเล็กวัดเจริญผล สามารถสรุปการประเมิน ภาพรวมของจุดเด่น จุดควรพัฒนาของแต่ละมาตรฐาน พร้อมทั้งแนวทาง การพัฒนาในอนาคตและความต้องการการช่วยเหลือได้สรุปผล ดังนี้

จุดเด่น	จุดควรพัฒนา
<p>♦ด้านการบริหารจัดการสถานพัฒนาเด็กปฐมวัย</p> <p>ศูนย์พัฒนาเด็กเล็กวัดเจริญผล ผู้บริหาร/หัวหน้าศูนย์พัฒนาเด็กเล็ก มีวิสัยทัศน์ในการจัดการศึกษา มีความเป็นผู้นำในระบอบประชาธิปไตย มีการจัดโครงสร้างการบริหารงานอย่างเป็นระบบ และสนับสนุนกิจกรรมการเรียนการสอนที่เน้นผู้เรียนเป็นสำคัญ มอบหมายงานให้บุคลากรรับผิดชอบ ตามความถนัดและความสามารถของแต่ละบุคคล มีการจัดหลักสูตรและกระบวนการเรียนรู้ส่งเสริมคุณภาพของผู้เรียนอย่างหลากหลายตามศักยภาพ มีโครงการสนับสนุนการใช้แหล่งเรียนรู้และภูมิปัญญาท้องถิ่น</p>	<p>♦ด้านการบริหารจัดการสถานพัฒนาเด็กปฐมวัย</p> <ul style="list-style-type: none"><li>- ควรเปิดโอกาสให้ผู้ปกครองได้มีส่วนร่วมในการเสนอความคิดเห็นในการจัดการศึกษาเพื่อพัฒนาผู้เรียน</li><li>- ควรมีการสร้างเครือข่ายความร่วมมือของผู้มีส่วนเกี่ยวข้องในการจัดการศึกษา ของศูนย์พัฒนาเด็กเล็ก ให้มีความเข้มแข็ง มีส่วนร่วมรับผิดชอบต่อผลการจัดการศึกษา และการขับเคลื่อนคุณภาพการจัดการศึกษา</li><li>- ส่งเสริมให้ครู และบุคลากร นำกระบวนการวิจัย มาใช้ในการพัฒนาผู้เรียน</li></ul>

จุดเด่น	จุดควรพัฒนา
<p>◆ครู/ผู้ดูแลเด็กให้การดูแลและจัดประสบการณ์การเรียนรู้และการเล่นเพื่อพัฒนาเด็กปฐมวัย</p> <ul style="list-style-type: none"> <li>- ครูมีคุณธรรมจริยธรรม และปฏิบัติตามจรรยาบรรณของวิชาชีพ</li> <li>- ครูมีความมุ่งมั่น อุทิศตนในการสอน และพัฒนาผู้เรียน ครูมีวุฒิทางการศึกษาระดับปริญญาตรี สาขาการศึกษาปฐมวัย ทุกคน ครูสอน</li> </ul> <p>◆ด้านคุณภาพของเด็กปฐมวัย</p> <p>เด็กมีพัฒนาการทางด้านร่างกาย น้ำหนักส่วนสูงเป็นไปตามเกณฑ์ และมีทักษะในการเคลื่อนไหวไปตามวัย มีสุขนิสัยในการดูแลสุขภาพของตนหลีกเลี่ยงสภาพแวดล้อมที่เสี่ยงต่อโรคภัยและสิ่งเสพติด มีพัฒนาการด้านอารมณ์-จิตใจแจ่มใส มีความรู้สึกที่ดีต่อตนเองและผู้อื่น มีความมั่นใจกล้าแสดงออก ด้านสังคมมีวินัย มีความรับผิดชอบสุจริตรู้จักแบ่งปัน ประพฤติตนตามวัฒนธรรมไทย และศาสนาที่ตนนับถือ มีพัฒนาการทางสติปัญญาสนใจเรียนรู้สิ่งรอบตัวรักการเรียนรู้มีทักษะทางภาษาที่เหมาะสมกับวัย</p>	<p>◆ครู/ผู้ดูแลเด็กให้การดูแลและจัดประสบการณ์การเรียนรู้และการเล่นเพื่อพัฒนาเด็กปฐมวัย</p> <ul style="list-style-type: none"> <li>- ครูควรพัฒนาเทคนิคการสอนที่เน้นให้ผู้เรียนให้มีความสามารถด้านการคิด วิเคราะห์ คิดสังเคราะห์คิดแก้ปัญหา คิดสร้างสรรค์ฯลฯ และพัฒนานาการทางการเรียน</li> </ul> <p>◆ด้านคุณภาพของเด็กปฐมวัย</p> <p>ควรจัดกิจกรรมด้านการพัฒนาความคิดรวบยอด คิดแก้ปัญหาและคิดสร้างสรรค์</p>

**แผนการพัฒนาคุณภาพเพื่อยกระดับคุณภาพมาตรฐานให้สูงขึ้น**

๑.การพัฒนาบุคลากรโดยส่งเข้ารับการอบรม แลกเปลี่ยนเรียนรู้ในงานที่ได้รับมอบหมายติดตามผลการนำไปใช้ ส่งผลให้สถานศึกษามีเอกสาร หลักฐาน สารสนเทศที่เกี่ยวกับระบบการบริหารจัดการที่ชัดเจน

๒.มุ่งพัฒนาบริบท สิ่งแวดล้อมของศูนย์พัฒนาเด็กเล็ก พัฒนาห้องเรียนให้มีห้องโสตทัศนูปกรณ์ ที่เอื้อต่อการจัดการเรียนการสอนของครูและเด็ก

**แนวทางการพัฒนาสถานศึกษาในอนาคต**

๑. การจัดกิจกรรมการเรียนรู้ที่เน้นการพัฒนาผู้เรียนเป็นรายบุคคลให้ชัดเจนขึ้น

๒. การส่งเสริมให้ครูเห็นความสำคัญของการจัดการเรียนรู้ ที่เด็กมีความบกพร่องการเรียน โดยจ้างครูพี่เลี้ยงมาดูแลเด็กที่บกพร่องให้เป็นระบบมากยิ่งขึ้น

๓. ส่งเสริมให้ครูมีการพัฒนา เข้ารับอบรมเกี่ยวกับการวิจัยในชั้นเรียนที่เป็นรูปธรรมที่ชัดเจน เพื่อพัฒนาเด็กนักเรียนให้สามารถเรียนรู้ได้เต็มศักยภาพ

**ความต้องการและการช่วยเหลือ**

๑.การระดมงบประมาณ เพื่อใช้ในการจัดกิจกรรมการเรียนการสอน พัฒนาความรู้ความสามารถของบุคลากรภายในสถานศึกษาและนำมาใช้ ในการสร้างขวัญกำลังใจให้กับครูและบุคลากร

ส่วนที่ ๔

ภาคผนวก



คำสั่งองค์การบริหารส่วนตำบลเหล่าต่างคำ

ที่ ๙๓/๒๕๖๔

เรื่อง แต่งตั้งคณะกรรมการจัดระบบประกันคุณภาพภายในศูนย์พัฒนาเด็กเล็กวัดเจริญผล

ตามที่พระราชบัญญัติการศึกษาแห่งชาติ พ.ศ.๒๕๔๒ แก้ไขเพิ่มเติม (ฉบับที่ ๒) พ.ศ.๒๕๔๕ หมวดที่ ๖ ว่าด้วยมาตรฐานและการประกันคุณภาพการศึกษา บัญญัติให้ศูนย์เด็กเล็ก จัดระบบการประกันคุณภาพภายใน เพื่อพัฒนาคุณภาพและมาตรฐานการศึกษาโดยปฏิบัติตามกฎกระทรวงว่าด้วยการประกันคุณภาพการศึกษา พ.ศ. ๒๕๖๑ และในการนี้ กรมส่งเสริมการปกครองท้องถิ่น ได้มีหนังสือสั่งการด่วนที่สุด ที่ มท ๐๘๑๖.๔/ว๘๐๖ ลงวันที่ ๑ มีนาคม ๒๕๖๒ กำหนดให้ศูนย์พัฒนาเด็กเล็กทุกแห่งดำเนินการจัดให้มีในระบบการประกันคุณภาพ และประเมินคุณภาพการศึกษาภายในศูนย์พัฒนาเด็กเล็ก โดยให้ใช้มาตรฐานสถานพัฒนาเด็กเล็กปฐมวัยแห่งชาติ พ.ศ.๒๕๖๒ เป็นมาตรฐานในการประเมินคุณภาพภายในของศูนย์พัฒนาเด็กเล็กตั้งแต่ ปีการศึกษา ๒๕๖๒ เป็นต้นไป

เพื่อให้การดำเนินการจัดระบบประกันคุณภาพ และการประเมินคุณภาพภายในของศูนย์พัฒนาเด็กเล็กวัดเจริญผล ประจำปีการศึกษา ๒๕๖๓ ประสบความสำเร็จเป็นไปตามเป้าหมายและมาตรฐานการศึกษาของศึกษาของศูนย์พัฒนาเด็กเล็ก จึงแต่งตั้ง คณะกรรมการดังนี้

๑. คณะกรรมการอำนวยการ ประกอบด้วย

๑. นางสาวศศิมา อินทรักษา	ผู้อำนวยการกองการศึกษา	ประธานกรรมการ
๒. นายหนูรัก นุชเนื้อ	ตัวแทนคณะกรรมการบริหารศูนย์	กรรมการ
๓. นายทรงธนศักดิ์ โคติเวทย์	นักวิชาการศึกษาชำนาญการ	กรรมการ
๔. นางบุญทร ป้อมเชียงพิณ	หัวหน้าสถานศึกษา	กรรมการ/เลขานุการ

มีหน้าที่ ดังนี้

๑. ดำเนินการประชุมชี้แจงครู และผู้เกี่ยวข้องให้เข้าใจแนวทางของการจัดระบบประกันคุณภาพภายในของศูนย์พัฒนาเด็กเล็กวัดเจริญผล ตามกฎกระทรวงว่าด้วยการประกันคุณภาพภายใน พ.ศ.๒๕๖๑ และหนังสือด่วนที่สุด ที่ มท ๐๘๑๖.๔/ว๘๐๖ ลงวันที่ ๑ มีนาคม ๒๕๖๒
๒. จัดทำโครงการประกันคุณภาพภายในของศูนย์พัฒนาเด็กเล็กวัดเจริญผล
๓. อำนวยความสะดวกปฏิบัติงานของคณะกรรมการฝ่ายต่างๆ ทั้งด้านการจัดหาเอกสาร วัสดุ และงบประมาณ
๔. ประสานงาน กำกับดูแลติดตามให้คำปรึกษา แนะนำ ตัดสินใจ และแก้ปัญหาต่างๆในการดำเนินงานให้เป็นไปด้วยความเรียบร้อย
๕. นิเทศ กำกับ ติดตาม และประเมินผล

๒. คณะกรรมการกำหนดมาตรฐานการศึกษา ประกอบด้วย

๑. นางบุญทร ป้อมเชียงพิณ	หัวหน้าสถานศึกษา	ประธานกรรมการ
๒. นายหนูรัก นุชเนื้อ	ตัวแทนคณะกรรมการบริหารศูนย์	กรรมการ

๓. นางจรรวธรรม	ต่างโอรุ	ตัวแทนผู้ปกครอง	กรรมการ
๔. นางสาวละมัย	ศรีจันทร์	ผู้ดูแลเด็ก	กรรมการ
๕. นางบัวเพียง	สีต่างคำ	ครู	กรรมการ/เลขานุการ

**มีหน้าที่ ดังนี้**

๑. พิจารณามาตรฐานการศึกษาสถานพัฒนาเด็กเล็กปฐมวัยแห่งชาติ พ.ศ.๒๕๖๒ ตามหนังสือด่วนที่สุดที่ มท ๐๘๑๖.๔/ว๘๐๖ ลงวันที่ ๑ มีนาคม ๒๕๖๒
๒. กำหนดมาตรฐานการศึกษาของศูนย์พัฒนาเด็กเล็กวัดเจริญผล โดยใช้แนวทางตามหนังสือด่วนที่สุดที่ มท ๐๘๑๖.๔/ว๘๐๖ ลงวันที่ ๑ มีนาคม ๒๕๖๒
๓. จัดทำร่างมาตรฐานการศึกษาของศูนย์พัฒนาเด็กเล็กวัดเจริญผล และนำร่างมาตรฐาน เสนอต่อคณะกรรมการบริหารศูนย์พัฒนาเด็กเล็กวัดเจริญผล เมื่อผ่านความเห็นชอบจากคณะกรรมการบริหารศูนย์พัฒนาเด็กเล็ก ให้ความเห็นชอบและประกาศใช้
๔. ประกาศใช้มาตรฐานการศึกษาของศูนย์พัฒนาเด็กเล็กวัดเจริญผล เมื่อผ่านความเห็นชอบจากคณะกรรมการบริหารศูนย์พัฒนาเด็กเล็กแล้ว

**๓. คณะกรรมการจัดทำแผนพัฒนาคุณภาพการศึกษา ประกอบด้วย**

๑. นางบุญทร	ป้อมเชียงพิณ	หัวหน้าสถานศึกษา	ประธานกรรมการ
๒. นางสาวละมัย	ศรีจันทร์	ผู้ดูแลเด็ก	กรรมการ
๓. นางบัวเพียง	สีต่างคำ	ครู	กรรมการ/เลขานุการ

**มีหน้าที่ ดังนี้**

๑. ศึกษาแนวทางจัดทำแผนพัฒนาการศึกษา จากคู่มือการจัดทำแผนฯ พ.ศ.๒๕๕๙ ขององค์กรปกครองส่วนท้องถิ่น
๒. จัดทำแผนพัฒนาการศึกษา,แผนปฏิบัติการประจำปีงบประมาณ และแผนปฏิบัติการประจำปีการศึกษา ของศูนย์พัฒนาเด็กเล็กวัดเจริญผลตามแนวทางในคู่มือแนวทางจัดทำแผนฯพ.ศ.๒๕๕๙ ขององค์กรปกครองส่วนท้องถิ่น
๓. จัดทำแผนฉบับร่าง เสนอคณะกรรมการบริหารศูนย์พัฒนาเด็กเล็ก ให้ความเห็นชอบ เพื่อประกาศใช้ แผนฯ โดยหัวหน้าสถานศึกษา ศูนย์พัฒนาเด็กเล็กวัดเจริญผล ลงนามประกาศใช้ เมื่อผ่านความเห็นชอบจากคณะกรรมการบริหารศูนย์พัฒนาเด็กเล็ก แล้ว

**๔. คณะกรรมการประเมินคุณภาพภายในตามมาตรฐานการศึกษาของศูนย์พัฒนาเด็กเล็ก ประกอบด้วย**

๑.นางพิกุล	อัปการต์น์	รองปลัดอบต. รรท.ปลัดอบต.เหล่าต่างคำ	ประธานกรรมการ
๒. นางสาวศศิมา	อินทร์รักษา	ผู้อำนวยการกองการศึกษา	กรรมการ
๓. นายทรงชนศักดิ์	โคติเวทย์	นักวิชาการศึกษาชำนาญการ	กรรมการ/เลขานุการ

**มีหน้าที่ ดังนี้**

๑. จัดทำ/พัฒนาเครื่องมือประเมินคุณภาพภายในศูนย์พัฒนาเด็กเล็ก
๒. ดำเนินการประเมินคุณภาพภายในตามมาตรฐานการศึกษาของศูนย์พัฒนาเด็กเล็ก โดยใช้เครื่องมือและวิธีการที่หลากหลาย และเหมาะสม

/๕.คณะกรรมการ

๕. คณะกรรมการจัดทำรายงานการประเมินคุณภาพภายใน (SAR) ) ประกอบด้วย

๑. นางบุญทร	ป้อมเชียงพิณ	หัวหน้าสถานศึกษา	ประธานกรรมการ
๒. นางสาวละมัย	ศรีจันทร์	ผู้ดูแลเด็ก	กรรมการ
๓. นางบัวเพียง	สีต่างคำ	ครู	กรรมการ/เลขานุการ

มีหน้าที่ ดังนี้

๑. สรุปลงและจัดทำรายและจัดทำรายงานประจำปีที่เป็นรายงานประเมินคุณภาพภายใน (SAR) ของศูนย์พัฒนาเด็กเล็กตามรูปแบบที่หน่วยงานต้นสังกัดกำหนด
๒. นำเสนอรายงาน (SAR) ต่อคณะกรรมการบริหารศูนย์พัฒนาเด็กเล็ก เพื่อให้ความเห็นชอบ
๓. นำส่งรายงาน (SAR) ให้ อปท.ต้นสังกัด
๔. เผยแพร่รายงานต่อสาธารณชน

ทั้งนี้ ตั้งแต่บัดนี้เป็นต้นไป

สั่ง ณ วันที่ ๒๔ มีนาคม ๒๕๖๔



(นายเพ็ญ ไชยเนตร)

นายกองค์การบริหารส่วนตำบลเหล่าต่างคำ