



รายงานผล

การติดตามและประเมินผลแผนพัฒนาท้องถิ่นสี่ปี (พ.ศ. ๒๕๖๑ - ๒๕๖๔)

ประจำปีงบประมาณ พ.ศ. ๒๕๖๑

(ตุลาคม ๒๕๖๐ ถึง กันยายน ๒๕๖๑)

ขององค์การบริหารส่วนตำบลเหล่าต่างคำ

อำเภอพนมพิสัย จังหวัดหนองคาย

องค์การบริหารส่วนตำบลเหล่าต่างคำ

อำเภอพนมพิสัย จังหวัดหนองคาย



ประกาศองค์การบริหารส่วนตำบลเหล่าต่างคำ
เรื่อง การติดตามและประเมินผลแผนพัฒนาท้องถิ่นสี่ปี (พ.ศ.๒๕๖๑-๒๕๖๔)
ประจำปีงบประมาณ พ.ศ. ๒๕๖๑

อาศัยอำนาจตามความในระเบียบกระทรวงมหาดไทย ว่าด้วยการจัดทำแผนพัฒนาขององค์กรปกครองส่วนท้องถิ่น พ.ศ. ๒๕๔๘ หมวด ๖ ข้อ ๒๙ และฉบับที่ ๒ พ.ศ. ๒๕๕๙ ข้อ ๑๓ ข้อ ๑๔ และฉบับที่ ๓ พ.ศ. ๒๕๖๑ ข้อ ๓๐ (๕) ผู้บริหารท้องถิ่นเสนอผลการติดตามและประเมินผลต่อสภาท้องถิ่น และคณะกรรมการพัฒนาท้องถิ่น พร้อมทั้งประกาศผลการติดตามและประเมินผลแผนพัฒนาท้องถิ่น ให้ประชาชนในท้องถิ่นทราบภายในสิบห้าวัน นับแต่วันที่ผู้บริหารท้องถิ่นเสนอผลการติดตามและประเมินผล ทั้งนี้ให้ปิดประกาศโดยเปิดเผยไม่น้อยกว่าสามสิบวันอย่างน้อยปีละหนึ่งครั้ง

บัดนี้ คณะกรรมการติดตามและประเมินผลแผนพัฒนาองค์การบริหารส่วนตำบลเหล่าต่างคำ ได้ดำเนินการติดตามและประเมินผลแผนพัฒนาท้องถิ่นสี่ปี (พ.ศ.๒๕๖๑ - ๒๕๖๔) องค์การบริหารส่วนตำบลเหล่าต่างคำ ประจำปีงบประมาณ ๒๕๖๑ ระหว่างวันที่ ๑ ตุลาคม ๒๕๖๐ ถึง วันที่ ๓๐ กันยายน ๒๕๖๑ ดังนี้

| รายการ | จำนวนโครงการในแผนฯ ๒๕๖๑ และฉบับ ๑,๒,๓ | | จำนวนโครงการที่ผ่านการอนุมัติ | | ดำเนินงานจริง (โครงการ) | |
|---------------------------------|--|------|-------------------------------|-------|-------------------------|-------|
| จำนวนโครงการบรรจุ ในแผนพัฒนา | ๒๕๕ | ๑๐๐% | ๑๐๕ | ๔๑.๑๗ | ๖๗ | ๖๓.๘๐ |
| จำนวนงบประมาณ | ๗๙๕,๒๔๐,๓๖๓.๘๐ | ๑๐๐% | ๔๗,๓๙๕,๗๒๐.๐๐ | ๕.๙๕ | ๓๑,๗๙๙,๐๖๙.๘๒ | ๖๗.๑๐ |

(รายละเอียดปรากฏแนบท้ายประกาศนี้)

จึงประกาศมาเพื่อทราบโดยทั่วกัน

ประกาศ ณ วันที่ ๕ พฤษภาคม พ.ศ. ๒๕๖๒

(นายเพิ่ม ไชยเนตร)

นายกองค์การบริหารส่วนตำบลเหล่าต่างคำ

ขององค์กรปกครองส่วนท้องถิ่น พ.ศ.
และประเมินผลแผนพัฒนาท้องถิ่น เพื่อ
เสนอความเห็น ซึ่งได้จากการติดตามและ
ต่อสภาท้องถิ่น และคณะกรรมการพัฒนา
มาให้ประชาชนในท้องถิ่นทราบในที่เปิดเผย
และต้องปิดประกาศไว้เป็นระยะเวลาไม่น้อยกว่า
งทุกปี

แต่งตั้งคณะกรรมการติดตามและประเมินผลแผนพัฒนา
ของการดำเนินงานโครงการ/กิจกรรมที่มีในแผนพัฒนา
ทั้ง ๘ ด้าน ข้อบัญญัติงบประมาณประจำปี และแผนการ
งยิ่งว่ารายงานการติดตามประเมินผลแผนพัฒนาฯ ฉบับนี้จะ
างคำ และบุคคล หรือ หน่วยงานอื่นๆที่เกี่ยวข้องที่จะนำข้อมูล
ต่อไป

คณะกรรมการติดตามและประเมินผลแผนพัฒนา
องค์การบริหารส่วนตำบลเหล่าต่างคำ

สารบัญ

| | หน้า |
|--|---------|
| ส่วนที่ ๑ บทนำ | ๑ |
| ส่วนที่ ๒ แผนยุทธศาสตร์ วิสัยทัศน์ พันธกิจ จุดมุ่งหมายและแนวทางการพัฒนา | ๘ - ๙ |
| ส่วนที่ ๓ สรุปการวิเคราะห์สภาพแวดล้อมองค์กรและผลการดำเนินงาน ติดตามประเมินผลปี ๒๕๖๑ | ๑๐ - ๓๙ |

ส่วนที่ ๑ บทนำ

ตามพระราชบัญญัติสภาตำบลและองค์การบริหารส่วนตำบล พ.ศ. ๒๕๓๗ และแก้ไขเพิ่มเติมถึงฉบับที่ ๖ พ.ศ. ๒๕๕๒ พระราชบัญญัติกำหนดแผนและขั้นตอนการกระจายอำนาจให้แก่องค์กรปกครองส่วนท้องถิ่น พ.ศ. ๒๕๔๒ ส่งผลให้องค์กรปกครองส่วนท้องถิ่นมีบทบาทและอำนาจหน้าที่ต่างๆ เพิ่มมากขึ้นทั้งในด้านโครงสร้างพื้นฐาน ด้านงานส่งเสริมคุณภาพชีวิต ด้านการจัดระเบียบชุมชน/สังคม และการรักษาความสงบเรียบร้อย ด้านการวางแผน การส่งเสริมการลงทุนพาณิชย์ยกรรมและการท่องเที่ยว ด้านการบริหารจัดการ และการอนุรักษ์ทรัพยากรธรรมชาติ สิ่งแวดล้อม และด้านศิลปวัฒนธรรม จารีตประเพณี และภูมิปัญญาท้องถิ่น แม้ว่าองค์กรปกครองส่วนท้องถิ่นจะมีอำนาจหน้าที่เพิ่มมากขึ้น แต่องค์กรปกครองส่วนท้องถิ่นส่วนใหญ่ยังคงมีทรัพยากรจำกัด ทั้งทรัพยากรบุคคล งบประมาณ และวัสดุอุปกรณ์ เพื่อให้การดำเนินงานขององค์กรเป็นไปอย่างมีประสิทธิภาพและประสิทธิผลมีความโปร่งใส และเกิดประโยชน์สูงสุดแก่ท้องถิ่นของตน จึงกำหนดให้องค์กรปกครองส่วนท้องถิ่น มีหน้าที่จัดทำแผนพัฒนาท้องถิ่น อันเป็นเครื่องมือที่สำคัญประการหนึ่งที่จะให้องค์กรปกครองส่วนท้องถิ่นสามารถดำเนินงานได้ตามเป้าหมายที่วางไว้ จึงจำเป็นต้องมีการกำหนดแผนพัฒนาที่สามารถตอบสนองต่อการทำงานเพื่อพัฒนาท้องถิ่นและสามารถบ่งชี้ความสำเร็จของแผนได้ด้วย เหตุผลที่มีการวางแผนมีความสำคัญ ๕ ประการคือ

- ๑) เป็นการลดความไม่แน่นอนและปัญหาความยุ่งยากซับซ้อนที่จะเกิดขึ้นในอนาคต
- ๒) ทำให้เกิดการยอมรับแนวความคิดใหม่ๆ เข้ามาในองค์กร
- ๓) ทำให้การดำเนินการขององค์กรบรรลุเป้าหมายที่ปรารถนา
- ๔) เป็นการลดความสูญเปล่าของหน่วยงานที่ซ้ำซ้อน และ
- ๕) ทำให้เกิดความชัดเจนในการดำเนินงาน

ดังนั้น การวางแผนคือ ความพยายามที่เป็นระบบ (System attempt) เพื่อตัดสินใจเลือกแนวทางปฏิบัติที่ดีที่สุดสำหรับอนาคต เพื่อให้โครงการบรรลุผลที่ปรารถนา จากที่กล่าวมาข้างต้น แม้ว่าองค์กรปกครองส่วนท้องถิ่นจะมีแผนพัฒนาท้องถิ่นที่ดีเท่าไรก็ตาม แต่หากไม่สามารถบ่งชี้ถึงผลการดำเนินงานที่เกิดขึ้นได้ ก็ไม่สามารถที่จะบ่งบอกความสำเร็จของแผนพัฒนาท้องถิ่นได้ “ระบบติดตาม” จึงเป็นเครื่องมือสำคัญที่ช่วยในการปรับปรุงประสิทธิภาพในการดำเนินงาน รวมถึง “ระบบประเมินผล” ที่คอยเป็นตัวบ่งชี้ว่าผลจากการดำเนินงานเป็นไปตามหรือบรรลุตามเป้าหมายหรือไม่อย่างไร เพื่อนำข้อมูลดังกล่าวมาใช้ในการปรับปรุง แก้ไข ขยายขอบเขต หรือแม้แต่ยุติการดำเนินงานการติดตามและการประเมินผลถือได้ว่าเป็นเครื่องมือที่จำเป็นในการปรับปรุงประสิทธิภาพของโครงการที่ดำเนินการอยู่โดยที่ “การติดตาม” (monitoring) หมายถึง กิจกรรมภายในโครงการซึ่งถูกออกแบบมา เพื่อให้ข้อมูลป้อนกลับ (feedback) เกี่ยวกับการดำเนินงานโครงการ ปัญหาที่กำลังเผชิญอยู่และประสิทธิภาพของวิธีการดำเนินงาน หากไม่มีระบบติดตามของโครงการแล้ว ย่อมส่งผลให้เกิดความล่าช้าในการดำเนินงานให้ลุกล่วง ค่าใช้จ่ายโครงการสูงเกินกว่าที่กำหนดไว้ กลุ่มเป้าหมายหลักของโครงการไม่ได้รับประโยชน์หรือได้รับน้อยกว่าที่ควรจะเป็น เกิดปัญหาในการควบคุมคุณภาพของการดำเนินงานเสียเวลาในการตรวจสอบความขัดแย้งในการปฏิบัติงานภายในหน่วยงานหรือระหว่างหน่วยงานกับกลุ่มเป้าหมายที่ได้รับประโยชน์จากโครงการในทางตรงกันข้ามหากโครงการมีระบบติดตามที่ดีแล้ว จะก่อให้เกิดประสิทธิภาพในการใช้ต้นทุน (cost-effective) ดำเนินงานด้านต่างๆ เป็นการให้ข้อมูลป้อนกลับเกี่ยวกับการบรรลุเป้าหมายของโครงการต่างๆ การระบุปัญหาที่เกิดขึ้นในโครงการและการเสนอทางแก้ปัญหา การติดตามดูความสามารถในการเข้าถึงโครงการของกลุ่มเป้าหมาย การติดตามดูประสิทธิภาพในการดำเนินงานของส่วนต่างๆ ในโครงการและการเสนอวิธีการปรับปรุงการดำเนินงานโดยส่วนใหญ่แล้วผู้บริหารโครงการมักจะไม่ได้ให้ความสำคัญกับการวางแผน

ระบบติดตามโครงการ เนื่องจากว่าเป็นสิ่งที่จะต้องใช้เทคนิคเชิงวิชาการค่อนข้างสูง จึงปล่อยให้หน่วยงานระดับสูงกว่าเป็นผู้ดำเนินการ นอกจากนี้ยังเสียค่าใช้จ่ายสูง และก่อให้เกิดความยุ่งยากซับซ้อนในทางปฏิบัติ อย่างไรก็ตามในความเป็นจริงแล้วขึ้นอยู่กับความจำเป็นและทรัพยากรที่มีอยู่ในแต่ละโครงการ เพราะฉะนั้นจะเห็นได้ว่าการวางระบบติดตามไม่จำเป็นที่จะต้องแบกรับภาระต้นทุนที่สูงหรือมีความซับซ้อนแต่อย่างใด บางโครงการมีระบบติดตามที่อาศัยพนักงาน ชั่วโมง (part-time) เพียงคนเดียวโดยมีหน้าที่จัดทำรายงานการติดตามประจำไตรมาส หรือในบางโครงการอาศัยพนักงานเต็มเวลา (full-time) เพียงจำนวนหนึ่งที่มีความเชี่ยวชาญในการทำการศึกษาดูงานเพื่อจะเลือกใช้วิธีติดตามที่ก่อให้เกิดประสิทธิภาพในการใช้ต้นทุนสูงสุดในส่วนของ “การประเมินผล” นั้น เป็นสิ่งหนึ่งที่สำคัญสำหรับการดำเนินการเช่นเดียวกับการติดตาม เพราะผลที่ได้จากการประเมินจะใช้ในการปรับปรุง แก้ไข การขยายขอบเขต หรือการยุติการดำเนินการซึ่งขึ้นอยู่กับวัตถุประสงค์ของการประเมิน การประเมินผลแผนงานจึงเป็นสิ่งที่จะบ่งชี้ว่าแผนงานที่กำหนดไว้ได้มีการปฏิบัติหรือไม่ อย่างไร อันเป็นตัวชี้วัดว่าแผนหรือโครงการที่ได้ดำเนินการไปแล้วนั้นให้ผลเป็นอย่างไร นำไปสู่ความสำเร็จตามแผนงานที่กำหนดไว้หรือไม่ อีกทั้งการติดตามและประเมินผลยังเป็นการตรวจสอบดูว่ามีความสอดคล้องกับการใช้ทรัพยากร (งบประมาณ) เพียงใด ซึ่งผลที่ได้จากการติดตามและประเมินผลถือเป็นข้อมูลย้อนกลับ (feedback) ที่สามารถนำไปในการปรับปรุงและการตัดสินใจต่อไป นอกจากนี้การประเมินผลยังเป็นกระบวนการตัดสินใจคุณค่าและการตัดสินใจอย่างมีหลักเกณฑ์โดยใช้ข้อมูลที่เก็บรวบรวม ดังนั้นแล้วการติดตามและประเมินผลจึงเป็นกลไกในการตรวจสอบการทำงานขององค์กรปกครองส่วนท้องถิ่นเพื่อให้เกิดความโปร่งใส เป็นเข็มทิศที่จะชี้ได้ว่าการพัฒนาท้องถิ่นจะไปทิศทางใด จะดำเนินการต่อหรือยุติโครงการต่างๆ เป็นกลไกของการขับเคลื่อนเสริมสร้างระบอบประชาธิปไตยในท้องถิ่นเพราะว่าการดำเนินการใดๆ ของหน่วยงานหรือองค์กรปกครองส่วนท้องถิ่นเมื่อมีการประเมินผลในสิ่งที่วางแผนไว้แล้วและที่ได้จัดทำเป็นงบประมาณรายจ่ายได้รับการตรวจติดตามโดยคณะกรรมการที่ถูกจัดตั้งขึ้นก็ตามหรือจากการติดตามการประเมินผลโดยหน่วยงานภาครัฐ ภาคเอกชน ภาคประชาสังคม สมาชิกสภาท้องถิ่น ประชาชนในท้องถิ่นล้วนเป็นกระบวนการมีส่วนร่วมเพื่อให้เกิดความโปร่งใส เป็นกระบวนการที่บอกถึงการบรรลุเป้าหมายขององค์กรปกครองส่วนท้องถิ่น ซึ่งอาจจะเป็นผลผลิต การบริการหรือความพึงพอใจซึ่งเกิดจากกระบวนการวางแผน ซึ่งประกอบไปด้วย แผนยุทธศาสตร์การพัฒนา การวางแผนพัฒนาสามปีจากเหตุผลดังกล่าว องค์การบริหารส่วนตำบลเหล่าต่างคำ จึงต้องการดำเนินการติดตามและประเมินผลแผนพัฒนาขององค์การบริหารส่วนตำบลเหล่าต่างคำ ประจำปีงบประมาณ พ.ศ. ๒๕๖๑ ตามระเบียบระเบียบกระทรวงมหาดไทย ว่าด้วยการจัดทำแผนพัฒนาขององค์กรปกครองส่วนท้องถิ่น พ.ศ. ๒๕๔๘ หมวด ๖ ข้อ ๒๙ และระเบียบกระทรวงมหาดไทย ว่าด้วยการจัดทำแผนพัฒนาขององค์กรปกครองส่วนท้องถิ่น (ฉบับที่ ๒) พ.ศ. ๒๕๕๙ ข้อ ๑๓ และ ข้อ ๑๔ โดยคณะกรรมการติดตามและประเมินผลแผนพัฒนาท้องถิ่นจะต้องดำเนินการ

(๑) กำหนดแนวทาง วิธีการในการติดตามและประเมินผลแผนพัฒนา

(๒) ดำเนินการติดตามและประเมินผลแผนพัฒนา

(๓) รายงานผลและเสนอความเห็นซึ่งได้จากการติดตามและประเมินผลแผนพัฒนาต่อผู้บริหารท้องถิ่น เพื่อให้ผู้บริหารท้องถิ่นเสนอต่อสภาท้องถิ่น และ คณะกรรมการพัฒนาท้องถิ่น พร้อมทั้งประกาศผลการติดตาม และประเมินผลแผนพัฒนาให้ประชาชนในท้องถิ่นทราบในที่เปิดเผยภายในสิบห้าวันนับแต่วันรายงานผลและเสนอความเห็นดังกล่าวและต้องปิดประกาศไว้เป็นระยะเวลาไม่น้อยกว่าสามสิบวันโดยอย่างน้อยปีละสองครั้งภายในเดือนเมษายนและภายในเดือนตุลาคมของทุกปี

ดังนั้น เพื่อให้การติดตามและประเมินผลแผนพัฒนาขององค์การบริหารส่วนตำบลเหล่าต่างคำ เป็นไปด้วยความถูกต้องตามระเบียบดังกล่าว คณะกรรมการติดตามและประเมินผลแผนพัฒนาองค์การบริหาร ส่วนตำบลเหล่าต่างคำ จึงได้ดำเนินการติดตามและประเมินผลแผนพัฒนาขององค์การบริหารส่วนตำบลเหล่า ต่างคำ ประจำปีงบประมาณ พ.ศ. ๒๕๖๑ (ระหว่างเดือน ตุลาคม พ.ศ. ๒๕๖๐ ถึง กันยายน ๒๕๖๑) ขึ้น โดยมีรายละเอียดดังนี้

๑. ความหมายของการติดตามและประเมินผลแผนพัฒนา

การติดตามและประเมินผลแผนพัฒนา คือ การประเมินประสิทธิภาพประสิทธิผลของการ ดำเนินโครงการ/ กิจกรรม ซึ่งเป็นการประเมินทั้งแผนงาน นโยบายขององค์กรและประเมินผลการปฏิบัติงาน ของบุคคลในองค์กรว่าแผนยุทธศาสตร์และแนวทางที่ถูกกำหนดไว้ในรูปแบบของแผนนั้นดำเนินการบรรลุ วัตถุประสงค์จริงหรือไม่ สนองต่อต่อความต้องการของประชาชนหรือผู้ที่มีส่วนได้เสียทุกฝ่ายหรือไม่ การติดตามและประเมินผลนี้ไม่ใช่การตรวจสอบเพื่อการจับผิด แต่เป็นเครื่องมือทดสอบผลการทำงานเพื่อให้ ทราบว่าผลที่เกิดขึ้นถูกต้องและเป็นไปตามวัตถุประสงค์มากน้อยเพียงไร เป็นการติดตามและประเมินผล ยุทธศาสตร์การพัฒนา แผนพัฒนาท้องถิ่น ว่าเป็นไปตามความต้องการของประชาชนในท้องถิ่นหรือไม่ นโยบายสาธารณะที่กำหนดไว้ในรูปของการวางแผนแบบมีส่วนร่วมของประชาชนหรือการประชาคมท้องถิ่นได้ ดำเนินการตามเป้าหมายที่กำหนดไว้หรือไม่ ระยะเวลาในการดำเนินการสอดคล้องกับงบประมาณและสภาพ พื้นที่ของท้องถิ่นหรือไม่ การติดตามและประเมินผลเป็นการวัดระดับความสำเร็จหรือล้มเหลวของยุทธศาสตร์ การพัฒนา แผนพัฒนาท้องถิ่นสี่ปี ซึ่งครอบคลุมถึงสิ่งแวดล้อมของนโยบาย (environments or contexts) การประเมินปัจจัยนำเข้าหรือทรัพยากรที่ใช้โครงการ (input) การติดตามและประเมินผลกระบวนการนำ นโยบายไปปฏิบัติ (implementation process) การประเมินผลผลิตนโยบาย (policy outputs) การประเมิน ผลลัพธ์นโยบาย (policy outcomes) และการประเมินผลกระทบนโยบาย (policy impacts) สิ่งที่จะได้รับ หรือสนองตอบกลับจากการติดตามและประเมินผลก็คือจะช่วยให้ผู้บริหารท้องถิ่นนำไปเป็นเครื่องมือในการ ปรับปรุงนโยบาย ยุทธศาสตร์การพัฒนา แผนพัฒนาท้องถิ่นสี่ปี และการเปลี่ยนแปลงของพื้นที่และนโยบาย ของรัฐบาลหรืออาจใช้เป็นเครื่องมือในการเลือกที่จะกระทำหรือไม่กระทำหรือยกเลิกโครงการในกรณีที่เห็นว่า ไม่เกิดความคุ้มค่าต่อประชาชนหรือประชาชนไม่พึงพอใจ ซึ่งการติดตามและประเมินผลนี้มีทั้งในรูปของ คณะกรรมการติดตามและประเมินผลแผน สมาชิกสภาท้องถิ่น ประชาชนในพื้นที่ องค์กรภาคประชาสังคม หรือองค์กรทางสังคม องค์กรเอกชน หน่วยงานราชการที่มีหน้าที่กำกับดูแลหน่วยงานราชการอื่นๆ และที่ สำคัญที่สุดคือผู้รับผิดชอบโครงการโดยตรง เมื่อองค์กรปกครองส่วนท้องถิ่นได้ดำเนินการประกาศใช้แผน ยุทธศาสตร์การพัฒนา แผนพัฒนาท้องถิ่นสี่ปี และการนำแผนพัฒนาท้องถิ่นไปสู่การจัดทำงบประมาณรายจ่าย ประจำปีงบประมาณรายจ่ายเพิ่มเติม การจ่ายขาดเงินสะสม งบประมาณเงินอุดหนุนเฉพาะกิจและงบประมาณ รายจ่ายด้วยวิธีการอื่นๆ เมื่อมีการใช้จ่ายงบประมาณก็ต้องการตรวจสอบผลการใช้จ่ายงบประมาณว่า ดำเนินการไปอย่างไรบ้าง บรรลุวัตถุประสงค์มากน้อยเพียงใดก็คือการใช้วิธีการติดตามและประเมินผล แผนพัฒนา

๒. ความสำคัญของการติดตามและประเมินผลแผนพัฒนา

การติดตามและประเมินผลแผนพัฒนา เป็นเครื่องมือที่จำเป็นในการปรับปรุงประสิทธิภาพของ โครงการที่ดำเนินการอยู่ โดยที่การติดตาม หมายถึง กิจกรรมภายในโครงการซึ่งถูกออกแบบมาเพื่อให้ข้อมูล ป้อนกลับเกี่ยวกับการดำเนินโครงการปัญหาที่กำลังเผชิญอยู่ และประสิทธิภาพของวิธีการดำเนินงานให้คุ้มค่า ใช้จ่ายโครงการสูงเกินกว่าที่กำหนดไว้ กลุ่มเป้าหมายหลักของโครงการไม่ได้รับประโยชน์หรือได้รับน้อยกว่า

ที่ควรจะเป็น เกิดปัญหาในการควบคุมคุณภาพของการดำเนินงานเสียเวลาในการตรวจสอบความขัดแย้งในการปฏิบัติงานภายในหน่วยงานหรือระหว่างหน่วยงานกลุ่มเป้าหมายที่ได้รับประโยชน์จากโครงการ

การติดตาม (Monitoring) คือ การตรวจติดตามงาน หรือการปฏิบัติงาน เพื่อลดปัญหาที่เกิดขึ้น ในระหว่างการดำเนินงาน การติดตามงานเป็นเครื่องมือที่ใช้สำหรับ การควบคุมการดำเนินงาน เพื่อประโยชน์ ในการปรับปรุงหรือเปลี่ยนแปลงการปฏิบัติงานให้เป็นไปด้วยดี ในทันทีที่เกิดปัญหาอุปสรรค ซึ่งการติดตาม แผนพัฒนาขององค์กรปกครองส่วนท้องถิ่น จะเป็นการตรวจสอบข้อมูลย้อนกลับเกี่ยวกับการดำเนินงาน ปัญหาที่กำลังเผชิญอยู่และประสิทธิภาพของวิธีการดำเนินงาน หากไม่มีการติดตามแล้ว ย่อมส่งผลให้เกิดความ ล่าช้าในการดำเนินงานให้ล่าช้า ค่าใช้จ่ายสูงเกินกว่าที่กำหนดไว้ กลุ่มเป้าหมายหลักไม่ได้รับประโยชน์หรือ ได้รับน้อยกว่าที่ควรจะเป็น การประเมินผล (Evaluation) คือการตรวจสอบผลการดำเนินงานในระหว่างที่ กำลังดำเนินการ (On-going Evaluation) หรือภายหลังที่การดำเนินการเสร็จสิ้นไปแล้ว (Ex-post Evaluation) ซึ่งการประเมินผล เป็นสิ่งจำเป็นเช่นเดียวกับการติดตาม การประเมินผลแผนงาน จะเป็นการ บ่งชี้ว่า แผนงานที่กำหนดไว้ได้มีการปฏิบัติหรือไม่ อย่างไร อันเป็นตัวชี้วัดว่าแผนงานที่ได้ดำเนินการไปแล้วนั้น ให้ผลเป็นอย่างไร นำไปสู่ความสำเร็จตามแผนงานที่กำหนดไว้หรือไม่ ซึ่งผลที่ได้จากการติดตาม และ ประเมินผล ถือว่าเป็นข้อมูลย้อนกลับที่สามารถนำไปใช้ในการปรับปรุงและตัดสินใจในการจัดทำแผนพัฒนา ท้องถิ่นต่อไป

๓. วัตถุประสงค์ของการติดตามและประเมินผล

๑. เพื่อให้การติดตามการประเมินผลเป็นไปอย่างมีประสิทธิภาพ เกิดประโยชน์ต่อประชาชนและ สามารถตอบสนองความต้องการของประชาชนได้เป็นอย่างดี
๒. เพื่อให้การติดตามและประเมินผลบรรลุวัตถุประสงค์และเป้าหมายที่วางไว้
๓. เพื่อรู้ถึงความต้องการที่แท้จริงของประชาชนในพื้นที่องค์การบริหารส่วนตำบลเหล่าต่างคำ และแก้ไขได้ตรงกับปัญหาที่เกิดขึ้น
๔. เพื่อประเมินผลความพึงพอใจของประชาชนผู้ใช้บริการ และผู้เกี่ยวข้องต่อผลการดำเนินงาน ขององค์การบริหารส่วนตำบลเหล่าต่างคำ
๕. เพื่อใช้เป็นข้อเสนอแนะผู้บริหารในการจัดทำแผนพัฒนาในปีต่อไป
๖. เพื่อการตัดสินใจที่จะขยายโครงการหรือยุติโครงการ

๔. ขั้นตอนของการติดตามและประเมินผล

ขั้นตอนที่ ๑ แต่งตั้งคณะกรรมการตามระเบียบกระทรวงมหาดไทยว่าด้วยการจัดทำแผนพัฒนา องค์การปกครองส่วนท้องถิ่น พ.ศ. ๒๕๔๘ หมวด ๖ ข้อ ๒๘ กำหนดให้ผู้บริหารท้องถิ่นแต่งตั้งคณะกรรมการ ติดตามและประเมินผลแผนพัฒนาท้องถิ่น โดยคณะกรรมการฯ ประกอบด้วยตัวแทนจากภาคส่วนต่าง ๆ คือ

๑. สมาชิกสภาท้องถิ่น ที่สภาท้องถิ่นคัดเลือก จำนวน ๓ คน
๒. ผู้แทนประชาคมท้องถิ่น ที่ประชาคมท้องถิ่นคัดเลือก จำนวน ๒ คน
๓. ผู้แทนหน่วยงานที่เกี่ยวข้องที่ผู้บริหารท้องถิ่นคัดเลือก จำนวน ๒ คน
๔. หัวหน้าส่วนการบริหารที่คัดเลือกกันเอง จำนวน ๒ คน
๕. ผู้ทรงคุณวุฒิที่ผู้บริหารท้องถิ่นคัดเลือก จำนวน ๒ คน

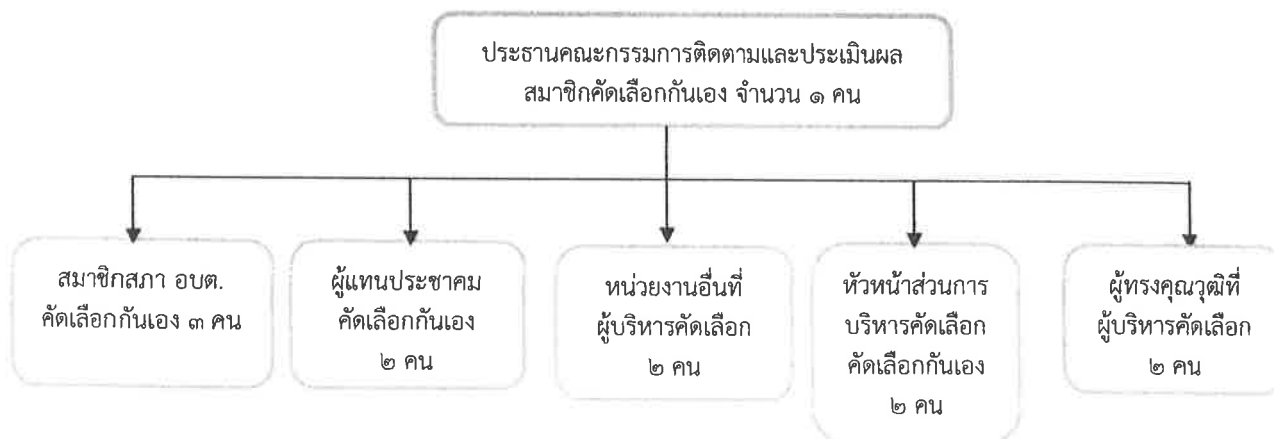
โดยให้คณะกรรมการเลือกกรรมการหนึ่งคนทำหน้าที่ประธานคณะกรรมการและกรรมการอีกหนึ่ง คนทำหน้าที่เลขานุการของคณะกรรมการกรรมการตามข้อ ๒๘ ให้มีวาระอยู่ในตำแหน่งคราวละสองปีและอาจ ได้รับการคัดเลือกอีกได้

ขั้นตอนที่ ๒ คณะกรรมการติดตามและประเมินผลแผนพัฒนาท้องถิ่น กำหนดแนวทาง วิธีการในการติดตามและประเมินผลแผนพัฒนา ตามระเบียบกระทรวงมหาดไทย ว่าด้วยการจัดทำแผนพัฒนาขององค์กรปกครองส่วนท้องถิ่น พ.ศ. ๒๕๔๘ ข้อ ๒๙ (๑)

ขั้นตอนที่ ๓ คณะกรรมการติดตามและประเมินผลแผนพัฒนาท้องถิ่น ดำเนินการติดตามและประเมินผลแผนพัฒนา ตามระเบียบกระทรวงมหาดไทย ว่าด้วยการจัดทำแผนพัฒนาขององค์กรปกครองส่วนท้องถิ่น พ.ศ. ๒๕๔๘ ข้อ ๒๙ (๒)

ขั้นตอนที่ ๔ คณะกรรมการติดตามและประเมินผลแผนพัฒนาท้องถิ่น รายงานผลและเสนอความเห็น ซึ่งได้จากการติดตามและประเมินผลแผนพัฒนาต่อผู้บริหารท้องถิ่น เพื่อให้ผู้บริหารท้องถิ่นเสนอต่อสภาท้องถิ่น และคณะกรรมการพัฒนาท้องถิ่น พร้อมทั้งประกาศผลการติดตามและประเมินผลแผนพัฒนาให้ประชาชนในท้องถิ่นทราบในที่เปิดเผยภายในสิบห้าวันนับแต่วันรายงานผลและเสนอความเห็นดังกล่าวและต้องปิดประกาศไว้เป็นระยะเวลาไม่น้อยกว่าสามสิบวันโดยอย่างน้อยปีละสองครั้งภายในเดือนเมษายนและภายในเดือนตุลาคมของทุกปี ตามระเบียบกระทรวงมหาดไทย ว่าด้วยการจัดทำแผนพัฒนาขององค์กรปกครองส่วนท้องถิ่น (ฉบับที่ ๒) พ.ศ. ๒๕๕๙ ข้อ ๑๓ (๓)

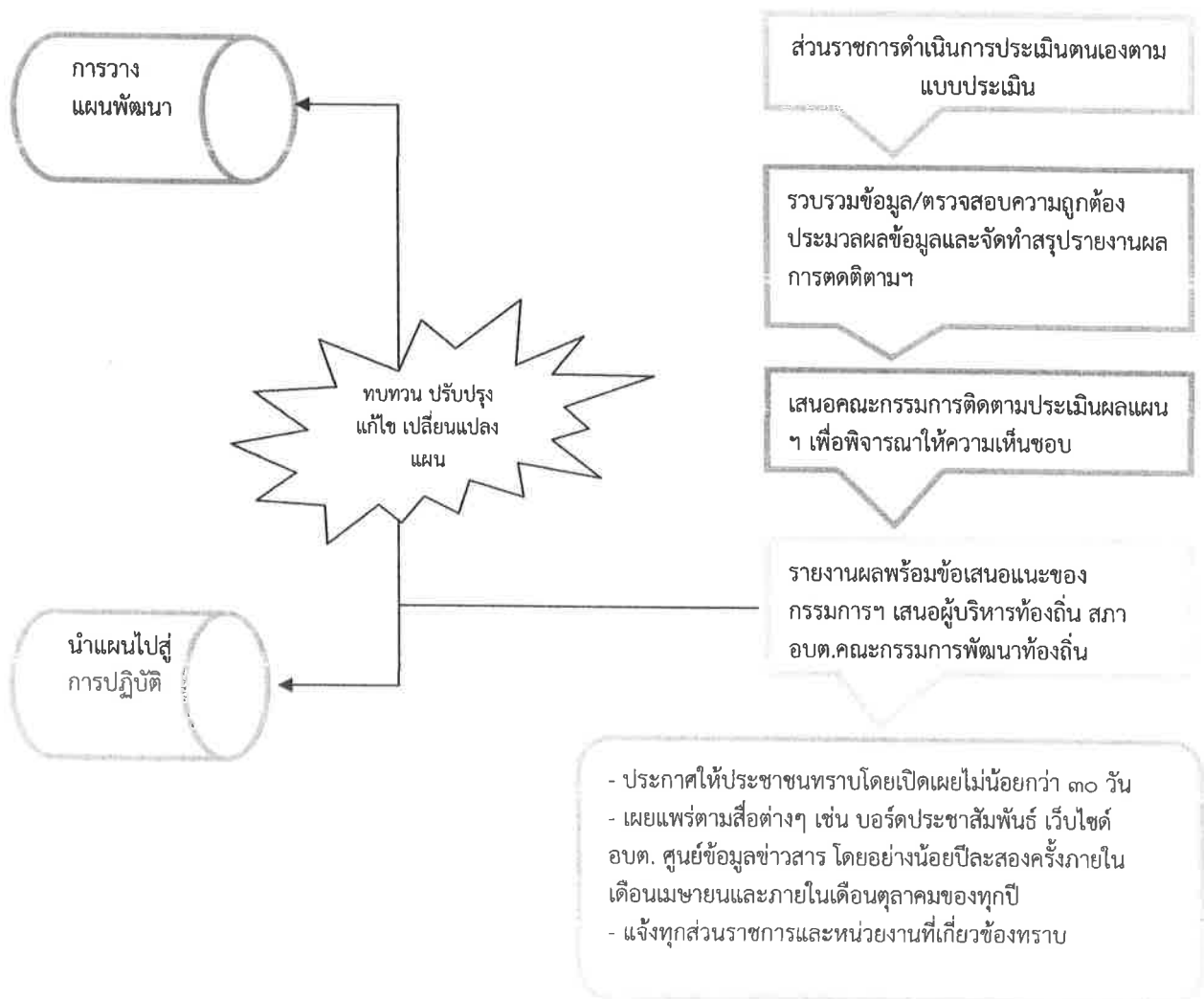
ขั้นตอนที่ ๕ ผู้บริหารท้องถิ่นเสนอผลการติดตามและประเมินผลต่อสภาท้องถิ่น และคณะกรรมการพัฒนาท้องถิ่นพร้อมกันประกาศผลการติดตามและประเมินผลแผนพัฒนาให้ประชาชนในท้องถิ่นทราบในที่เปิดเผยภายในสิบห้าวันนับแต่วันที่ผู้บริหารท้องถิ่นเสนอผลการติดตามและประเมินผลดังกล่าวและต้องปิดประกาศโดยเปิดเผยไม่น้อยกว่าสามสิบวัน โดยอย่างน้อยปีละสองครั้งภายในเดือนเมษายนและภายในเดือนตุลาคมของทุกปี ตามระเบียบกระทรวงมหาดไทย ว่าด้วยการจัดทำแผนพัฒนาขององค์กรปกครองส่วนท้องถิ่น พ.ศ. ๒๕๕๘ และที่แก้ไขเพิ่มเติมถึง (ฉบับที่ ๒) พ.ศ. ๒๕๕๙ ข้อ ๓๐ (๕)



แผนผังการแต่งตั้งคณะกรรมการติดตามและประเมินผลแผนพัฒนา



แผนผังแสดงขั้นตอนการติดตามและประเมินผลแผนพัฒนา อบต.เหล่าต่างคำ



๕. วิธีการติดตามผลการนำแผนพัฒนาไปปฏิบัติ

- ๑) การกำหนดขั้นตอนในการติดตามการประเมินผล ประกอบด้วย ๓ ขั้นตอน
 - จัดทำแผนการดำเนินงานโครงการ
 - การกำหนดกิจกรรมหลัก เวลา ประมาณการค่าใช้จ่าย
 - จัดทำตารางการติดตามและควบคุมแผนงาน/โครงการ
- ๒) การติดตามและควบคุมโครงการ เป็นการตรวจสอบผลการดำเนินงานจริงในด้านระยะเวลา และค่าใช้จ่ายว่าตรงตามที่กำหนดไว้หรือไม่
- ๓) การรายงานผลนำเสนอข้อมูลที่ได้จากการติดตามโครงการ ปัญหา อุปสรรคที่พบให้ผู้บริหาร และสภาองค์การ บริหารส่วนตำบลเหล่าต่างคำ

๖. เครื่องที่ใช้ในการติดตามและประเมินผล

วิธีการประเมินผลการนำแผนพัฒนาท้องถิ่นสู่ไปปฏิบัติการประเมินระดับความสำเร็จและความล้มเหลวของแผนงาน/โครงการ สามารถประเมินได้ ระดับ คือ ผลผลิต ผลลัพธ์ และผลลัพธ์สุดท้าย และรายงานสรุปผลและติดตามประเมินผลการนำแผนพัฒนาท้องถิ่นสู่ไปปฏิบัติต่อหน่วยงาน/องค์กรที่เกี่ยวข้อง การกำหนดวิธีการติดตามและประเมินผลองค์การบริหารส่วนตำบลเหล่าต่างคำ ใช้เครื่องมือติดตามและประเมินผลแบบรายงานตามแบบที่ ๑ แบบช่วยกำกับกับการจัดทำแผนยุทธศาสตร์ของท้องถิ่นโดยตนเอง และแบบหลักเกณฑ์การพิจารณาคุณภาพแผนยุทธศาสตร์การพัฒนา และแผนพัฒนาท้องถิ่นสี่ปีของ อปท. เช่น กรอบเวลา (time & timeframe) ความสอดคล้อง (relevance) ความพอเพียง(adequacy) ความก้าวหน้า (progress) ประสิทธิภาพ (efficiency) ประสิทธิผล (effectiveness) ผลลัพธ์และผลผลิต (outcome and output) การประเมินผลกระบวนการประเมินผลกระบวนการ (process evaluation)

ส่วนที่ ๒
วิสัยทัศน์ พันธกิจ ยุทธศาสตร์และแนวทางการพัฒนา

วิสัยทัศน์การพัฒนา (VISION)

“เหล่าต่างค้ำนำอยู่ เชิดชูคุณธรรม นำการศึกษา พัฒนาอาชีพ พัฒนาระบบบริหารจัดการองค์กร”

พันธกิจ (VISSION)

๑. พัฒนาโครงสร้างพื้นฐาน การคมนาคม การประปา การโทรคมนาคม ให้ครอบคลุมทุกหมู่บ้าน
๒. ปลุกจิตสำนึกให้ประชาชนมีคุณธรรมอันดีงาม
๓. ส่งเสริมสนับสนุนให้ประชาชนมีการศึกษาที่สูงขึ้น
๔. ส่งเสริมสนับสนุนการพัฒนาอาชีพและเพิ่มพูนรายได้
๕. พัฒนาระบบการบริหารจัดการตามหลักธรรมาภิบาล
๖. พัฒนาศักยภาพของคนและท้องถิ่นให้เข้มแข็ง
๗. ส่งเสริมและพัฒนาการสาธารณสุข
๘. เสริมสร้างความร่วมมือดูแลรักษาทรัพยากรธรรมชาติและสิ่งแวดล้อมเป้าประสงค์

เป้าประสงค์

๑. โครงสร้างพื้นฐานครอบคลุมทุกพื้นที่
๒. ประชาชนมีจิตสำนึกมีคุณธรรมรักษาไว้ซึ่งวัฒนธรรมและประเพณีอันดีงาม
๓. ประชาชนมีระดับการศึกษาที่สูงขึ้นหมู่บ้าน
๔. ประชาชนมีอาชีพและมีรายได้เพิ่มขึ้น
๕. มีระบบการบริหารจัดการที่ครบทุกด้านประชาชนมีส่วนร่วม และได้รับการบริการที่รวดเร็ว

โปร่งใสเป็นธรรม

๖. ประชาชนมีแหล่งน้ำสำหรับใช้อุปโภค-บริโภคและทำการเกษตรทั่วถึงและเพียงพอทุกฤดูกาล
 ๗. ประชาชนมีสุขภาพแข็งแรงทั้งด้านร่างกายและจิตใจ
 ๘. ประชาชนมีความรู้ความเข้าใจและตระหนักถึงคุณค่าทรัพยากรธรรมชาติและสิ่งแวดล้อมเพิ่มขึ้น
- และมีส่วนร่วมในการส่งเสริม กำหนดแนวทางในการจัดการสิ่งปฏิกูล การอนุรักษ์ และใช้ประโยชน์จากทรัพยากรธรรมชาติได้อย่างคุ้มค่า

ยุทธศาสตร์และแนวทางการพัฒนาองค์การบริหารส่วนตำบลเหล่าต่างคำ

ยุทธศาสตร์ที่ ๑

การพัฒนาด้านโครงสร้างพื้นฐาน

- แนวทางการพัฒนาที่ ๑ ก่อสร้าง ปรับปรุง บำรุงรักษาถนน สะพาน ทางเท้า
ท่อระบายน้ำ
- แนวทางการพัฒนาที่ ๒ การพัฒนาระบบ ก่อสร้าง ติดตั้งปรับปรุง ระบบ
การจราจร
- แนวทางการพัฒนาที่ ๓ ขยายเขต ติดตั้ง บำรุงรักษาระบบไฟฟ้า
- แนวทางการพัฒนาที่ ๔ การวางผังเมืองและการจัดระเบียบชุมชน

| | |
|-----------------|---|
| ยุทธศาสตร์ที่ ๒ | การพัฒนาด้านสังคมและส่งเสริมคุณภาพชีวิต แนวทางการพัฒนาที่ ๑ การจัดระเบียบชุมชนและป้องกันบรรเทาสาธารณภัย แนวทางการพัฒนาที่ ๒ การส่งเสริมการพัฒนาสตรี เด็กเยาวชน ผู้สูงอายุ และผู้พิการ แนวทางการพัฒนาที่ ๓ สนับสนุนและส่งเสริมกระบวนการพัฒนาชุมชน แนวทางการพัฒนาที่ ๔ ส่งเสริมและสนับสนุนด้านกีฬาและนันทนาการ |
| ยุทธศาสตร์ที่ ๓ | การพัฒนาด้านแหล่งน้ำ แนวทางการพัฒนาที่ ๑ ก่อสร้าง ปรับปรุง บำรุงรักษาแหล่งน้ำเพื่อการบริโภคและการเกษตร แนวทางการพัฒนาที่ ๒ ก่อสร้างต่อเติม ปรับปรุงบำรุงรักษาระบบประปาหมู่บ้าน |
| ยุทธศาสตร์ที่ ๔ | การพัฒนาด้านเศรษฐกิจ แนวทางการพัฒนาที่ ๑ พัฒนาและส่งเสริมอาชีพ และเพิ่มรายได้ให้กับประชาชน |
| ยุทธศาสตร์ที่ ๕ | การพัฒนาด้านการศึกษา ศาสนา และวัฒนธรรม แนวทางการพัฒนาที่ ๑ การจัดการศึกษาส่งเสริมการศึกษา แนวทางการพัฒนาที่ ๒ ส่งเสริมกิจกรรมทางศาสนาประเพณีและวัฒนธรรมอันดีงาม แนวทางการพัฒนาที่ ๓ ส่งเสริมภูมิปัญญาท้องถิ่น |
| ยุทธศาสตร์ที่ ๖ | การพัฒนาด้านการสาธารณสุข แนวทางการพัฒนาที่ ๑ การป้องกันโรคและระงับโรคติดต่อ แนวทางการพัฒนาที่ ๒ การส่งเสริมสุขภาพ |
| ยุทธศาสตร์ที่ ๗ | การพัฒนาด้านทรัพยากรธรรมชาติและสิ่งแวดล้อม แนวทางการพัฒนาที่ ๑ บริหารจัดการขยะและสิ่งปฏิกูล แนวทางการพัฒนาที่ ๒ การคุ้มครองดูแลและบำรุงรักษาทรัพยากรธรรมชาติและสิ่งแวดล้อม |
| ยุทธศาสตร์ที่ ๘ | การพัฒนาด้านการเมืองการปกครองและการบริหารจัดการ แนวทางการพัฒนาที่ ๑ พัฒนาประสิทธิภาพการบริหารงานอย่างเป็นระเบียบ แนวทางการพัฒนาที่ ๒ ส่งเสริมการมีส่วนร่วมของประชาชน แนวทางการพัฒนาที่ ๓ พัฒนาบุคลากรให้มีประสิทธิภาพ |

ส่วนที่ ๓

สรุปการวิเคราะห์สภาพแวดล้อมองค์กรและผลการดำเนินงานติดตามประเมินผล แผนพัฒนาท้องถิ่น ประจำปีงบประมาณ ๒๕๖๑

ก. การวิเคราะห์สภาพแวดล้อม

การติดตามและประเมินผลแผนพัฒนาท้องถิ่น (แผนพัฒนาท้องถิ่นสี่ปี พ.ศ. ๒๕๖๑ - ๒๕๖๔) ขององค์กรปกครองส่วนท้องถิ่น จะต้องมีการวิเคราะห์สภาพแวดล้อมของท้องถิ่น ดำเนินการวิเคราะห์สภาพแวดล้อมท้องถิ่น ในระดับหมู่บ้าน และ ทั้งในเขตรับผิดชอบขององค์กรปกครองส่วนท้องถิ่น และรวมทั้งตำบล อำเภอ เนื่องจากในเขตองค์การบริหารส่วนตำบลเหล่าต่างค่านั้น ชาวบ้านซึ่งมีปฏิสัมพันธ์ซึ่งกันและกันกับสภาพแวดล้อมภายใต้สังคมที่เป็นแบบพึ่งพาอาศัยช่วยเหลือซึ่งกันและกัน การวิเคราะห์สภาพแวดล้อมเป็นการวิเคราะห์สภาพแวดล้อมทั้งภายนอก และภายใน โดยผลการวิเคราะห์สภาพแวดล้อม สรุปได้ดังนี้

๑. ผลการวิเคราะห์สภาพแวดล้อมภายใน

เป็นการตรวจสอบ ประเมินและกรองปัจจัยหรือข้อมูลจากสภาพแวดล้อมในท้องถิ่น ปัจจัยใดเป็นจุดแข็งหรือจุดอ่อนที่องค์กรปกครองส่วนท้องถิ่นจะแสวงหาโอกาสพัฒนาและหลีกเลี่ยงอุปสรรคที่อาจจะเกิดขึ้นได้ ซึ่งการติดตามและประเมินผลโดยกำหนดให้มีการวิเคราะห์สภาพแวดล้อมภายใน โดยคณะกรรมการได้ดำเนินการวิเคราะห์สภาพแวดล้อมภายในโดยวิเคราะห์ ตรวจสอบ ติดตามองค์กรปกครองส่วนท้องถิ่นเพื่อวิเคราะห์ถึงจุดแข็ง จุดอ่อน ซึ่งมีรายละเอียดผลการวิเคราะห์ดังนี้

๑.๑ จุดแข็ง (S : Strength)

- (๑) ประชาชน ผู้นำหมู่บ้าน มีความพร้อมที่จะให้ความร่วมมือกับทางราชการในการพัฒนาท้องถิ่นของตนเองทุกด้าน
- (๒) เปิดโอกาสให้ประชาชนได้มีส่วนร่วมในการเสนอปัญหา ความเดือดร้อนด้านต่างๆ ตลอดเวลา
- (๓) ประชาชนยังยึดมั่นในขนบธรรมเนียมประเพณีและวัฒนธรรมท้องถิ่นของภาคอีสานอันดีงาม
- (๔) ประชากรส่วนใหญ่มีอาชีพเกษตรกรรม ผลผลิตทางการเกษตรที่สำคัญ ได้แก่ ข้าว (นาปี,นาปรัง) ยางพารา อ้อยมันสำปะหลัง เลี้ยงโค - กระบือ การปลูกผักสวนครัว หาปลาเพื่อนำมาจำหน่ายและผลิตแปรรูปผลิตภัณฑ์ ฯลฯ
- (๕) ศูนย์พัฒนาเด็กเล็ก จำนวน ๔ แห่ง สังกัด องค์การบริหารส่วนตำบลเหล่าต่างคำ มีโรงเรียนประถมศึกษา จำนวน ๔ แห่ง และมีมัธยมศึกษา จำนวน ๑ แห่ง
- (๖) มีการประสานความร่วมมือระหว่างองค์การบริหารส่วนตำบลเหล่าต่างคำ กับส่วนราชการในพื้นที่ สม่่าเสมอ
- (๗) มีความสงบไม่ค่อยจะมีปัญหา ด้านความปลอดภัยและด้านมลพิษ
- (๘) ผู้บริหารระดับสูงให้ความสำคัญกับการจัดทำแผนพัฒนาฯ รวมทั้งนำแผนไปสู่การปฏิบัติและเป็นผู้มีวิสัยทัศน์ในการบริหารองค์กรปกครองส่วนท้องถิ่น
- (๙) มีระบบประปาเพิ่มขึ้นทำให้มีน้ำใช้อุปโภคบริโภคตลอดทั้งปี
- (๑๐) องค์การบริหารส่วนตำบลเหล่าต่างคำ มีศักยภาพเพียงพอที่รองรับการบริการสาธารณะและแก้ไขปัญหาความเดือดร้อนของประชาชนได้ดี
- (๑๑) มีศูนย์บริการข้อมูลข่าวสารในหน่วยงาน ให้ประชาชนได้รับทราบข้อมูลข่าวสาร

(๑๒) หมู่บ้านในเขตตำบลเหล่าต่างคำจำนวน ๑๕ หมู่ มีหอกระจายข่าวประชาสัมพันธ์ให้ประชาชนในหมู่บ้านได้รับทราบข้อมูลข่าวสารตลอดเวลา

(๑๓) มีกองทุนในหมู่บ้าน เช่น การออมเงินสัจจะ ฯลฯ

(๑๔) มีกลุ่มอาชีพเพื่อรองรับความเป็นอยู่ที่ดีขึ้นโดยการรวมตัวเป็นกลุ่มที่เข้มแข็ง เช่น กลุ่มจักสาน กระติบข้าวและอื่นๆโดยใช้วัสดุตามธรรมชาติ กลุ่มทอเสื่อกก กลุ่มแปรรูปปลาสาม กลุ่มทำปลาร้า กลุ่มองค์กรสตรี กลุ่มเยาวชน กลุ่มเพาะเห็ด ฯลฯ

(๑๕) เป็นหน่วยงานที่มีความใกล้ชิดกับประชาชนทราบปัญหาความต้องการอย่างแท้จริง

๑.๒ จุดอ่อน (W : Weakness)

(๑) คนในวัยทำงาน คนหนุ่มสาวอพยพไปทำงานทำในเมืองหลวงและต่างประเทศ

(๒) คริวเรือนที่ยากจนส่วนใหญ่ประชาชนประกอบอาชีพทางการเกษตรเพียงอย่างเดียวทำให้ขาดรายได้

(๓) ประชาชนไม่สามารถรวมกลุ่มกันเพื่อดำเนินการด้านเศรษฐกิจของชุมชนในรูปของกลุ่มอาชีพอย่างเข้มแข็งยั่งยืน

(๔) องค์การบริหารส่วนตำบลเหล่าต่างคำ เป็นตำบลที่อยู่ห่างไกลจากตัวเมือง การคมนาคมขนส่งยังต้องอาศัยรถส่วนบุคคล

(๕) สถานศึกษาในตำบลมีเฉพาะโรงเรียนสังกัด สพฐ. ระดับประถมศึกษา และมีโรงเรียนขยายโอกาสถึงมัธยมศึกษาตอนต้นเพียงแห่งเดียว

(๖) ไม่มีสถานประกอบกิจการ เช่น โรงแรม รีสอร์ท ทำให้การจัดเก็บภาษีที่จัดเก็บเองค่อนข้างน้อยไม่สามารถเลี้ยงตนเองได้

(๗) ไม่มีตลาดสดที่ดำเนินการโดยองค์การบริหารส่วนตำบลเหล่าต่างคำ

(๘) ไม่มีโรงงานหรือบริษัทใหญ่ๆ เพื่อจ้างคนในท้องถิ่น

๒. ผลการวิเคราะห์สภาพแวดล้อมภายนอก

เป็นการตรวจสอบ ประเมินและกรองปัจจัยหรือข้อมูลจากสภาพแวดล้อมภายนอกที่มีผลกระทบต่อท้องถิ่น เช่น สภาพเศรษฐกิจ เทคโนโลยี การเมือง กฎหมาย สังคม สิ่งแวดล้อม วิเคราะห์เพื่อให้เกิดการบูรณาการ (integration) ร่วมกันกับองค์กรปกครองส่วนท้องถิ่น หน่วยงานราชการหรือรัฐวิสาหกิจ การวิเคราะห์สภาพภายนอกนี้ เป็นการระบุถึงโอกาสและอุปสรรคที่จะต้องดำเนินการและแก้ไขปัญหาที่เกิดขึ้นซึ่งมีรายละเอียดผลการวิเคราะห์ดังนี้

๒.๑ โอกาส (O : Opportunity)

(๑) ผู้บริหารเอาใจใส่ในการทำงานร่วมกันและให้ความสำคัญในการประสานงานกับหน่วยงานภายนอกที่เกี่ยวข้องทำให้สามารถผลักดันนโยบายอย่างต่อเนื่อง

(๒) กระแสข่าวผ่านสื่อต่างๆ ทางสังคมเกี่ยวกับการคุ้มครองสิทธิขั้นพื้นฐานทางการเมืองของประชาชนทำให้ประชาชนเรียกร้องและเข้ามามีส่วนร่วมในการแก้ปัญหาเพิ่มมากขึ้นเรื่อยๆ

(๓) ระบบข้อมูลข่าวสาร เทคโนโลยีที่ไร้พรมแดน ทำให้ อบต.เหล่าต่างคำ รับรู้ข้อมูลข่าวสารที่รวดเร็วเป็นประโยชน์ต่อการปฏิบัติงาน

(๔) ได้รับการสนับสนุนด้านงบประมาณด้านต่างๆ จากรัฐบาลเพิ่มขึ้นโดยส่งผ่านหน่วยงานอื่นๆเพิ่มขึ้น เช่น โครงการตำบลละ ๕ ล้าน หมู่บ้านละ ๒ แสน ผ่านจังหวัดและอำเภอในพื้นที่ดำเนินการ

(๕) มีศูนย์ดำรงธรรมระดับอำเภอ ระดับตำบล

๑.๒ อุปสรรค (T : Threat)

(๑) เนื่องจากที่ตั้งของพื้นที่อยู่ไกลจากจังหวัดและอำเภอซึ่งเป็นหน่วยงานกำกับดูแล ทำให้ใช้เวลานานล่าช้า ในการติดต่อกับจังหวัดและอำเภอ

(๒) บริการทางภาครัฐหลายอย่างยังเข้าไม่ถึง เช่น การทำบัตรผู้พิการ งานทะเบียนและบัตร

(๓) หน่วยงานยังมีงบประมาณที่จำกัดเมื่อเทียบกับภารกิจหน้าที่ต่างๆ ตามกฎหมายที่กำหนดให้เป็นอำนาจหน้าที่ขององค์การบริหารส่วนตำบลตามกฎหมายอื่น ตามภารกิจถ่ายโอนฯ ตามนโยบายท้องถิ่น นโยบายจังหวัดและนโยบายรัฐบาล

ข. การประเมินประสิทธิผลของแผนพัฒนาในเชิงปริมาณ

องค์การบริหารส่วนตำบลเหล่าต่างคำ ได้จัดทำแผนพัฒนาท้องถิ่นสี่ปี (พ.ศ. ๒๕๖๑ - ๒๕๖๔) ตามกระบวนการที่บัญญัติไว้ในระเบียบกระทรวงมหาดไทย ว่าด้วยการจัดทำแผนพัฒนาองค์กรปกครองส่วนท้องถิ่น พ.ศ. ๒๕๔๘ โดยผ่านการมีส่วนร่วมของประชาชน เช่นการจัดเวทีประชาคม การประชุมกรรมการประชาคมท้องถิ่น คณะกรรมการหมู่บ้าน เพื่อรับฟังปัญหาและความต้องการที่แท้จริงของประชาชนในพื้นที่ก่อนนำมาจัดทำโครงการเพื่อพัฒนาพื้นที่ ที่บรรจุไว้ในแผนพัฒนาพัฒนาท้องถิ่นต่อไป

องค์การบริหารส่วนตำบลเหล่าต่างคำ ได้ประกาศใช้แผนพัฒนาท้องถิ่นสี่ปี (พ.ศ. ๒๕๖๑ - ๒๕๖๔) เมื่อวันที่ ๒๑ มิถุนายน พ.ศ. ๒๕๕๙ แผนพัฒนาท้องถิ่นสี่ปี พ.ศ. ๒๕๖๑ - ๒๕๖๔ แก้ไขเพิ่มเติม ฉบับที่ ๑ ประกาศใช้เมื่อวันที่ ๘ กุมภาพันธ์ ๒๕๖๑ แผนพัฒนาท้องถิ่นสี่ปี พ.ศ. ๒๕๖๑ - ๒๕๖๔ เพิ่มเติม ฉบับที่ ๒ ประกาศใช้เมื่อวันที่ ๔ พฤษภาคม ๒๕๖๑ แผนพัฒนาท้องถิ่นสี่ปี พ.ศ. ๒๕๖๑ - ๒๕๖๔ แก้ไขเพิ่มเติม ฉบับที่ ๓ ประกาศใช้เมื่อวันที่ ๖ สิงหาคม ๒๕๖๑ สามารถแยกยุทธศาสตร์ได้ ดังนี้

แผนพัฒนาท้องถิ่นสี่ปี (พ.ศ.๒๕๖๑-๒๕๖๔) แก้ไข เพิ่มเติม เปลี่ยนแปลง ฉบับที่ ๑,๒,๓

| ยุทธศาสตร์ | ฉบับที่ ๑ | | ฉบับที่ ๒ | | ฉบับที่ ๓ | | รวม | |
|--|-----------|-------------------|-----------|----------------|-----------|---------------------|-----------|----------------------|
| | จำนวน | งบประมาณ | จำนวน | งบประมาณ | จำนวน | งบประมาณ | จำนวน | งบประมาณ |
| ๑.ด้านโครงสร้างพื้นฐาน | ๑๘ | ๖๐,๐๐๑,๐๐๐ | - | - | - | - | ๑๘ | ๖๐,๐๐๑,๐๐๐ |
| ๒.ด้านการส่งเสริมคุณภาพชีวิต | ๒ | ๒๓๐,๐๐๐ | - | - | - | - | ๒ | ๒๓๐,๐๐๐ |
| ๓.ด้านแหล่งน้ำ | ๒ | ๒๖๑,๐๐๐ | - | - | - | - | ๒ | ๒๖๑,๐๐๐ |
| ๔.ด้านเศรษฐกิจ | - | - | - | - | - | - | - | - |
| ๕.ด้านการศึกษา | ๖ | ๓๒๐,๐๐๐ | - | - | ๖ | ๔,๕๘๔,๓๘๘.๘๐ | ๑๒ | ๔,๙๐๔,๓๘๘.๘๐ |
| ๖.ด้านการสาธารณสุข | - | - | ๒ | ๑๐๐,๐๐๐ | - | - | ๒ | ๑๐๐,๐๐๐ |
| ๗.ด้านทรัพยากรธรรมชาติและสิ่งแวดล้อม | - | - | - | - | - | - | - | - |
| ๘.ด้านการพัฒนาด้านการเมือง การปกครองและการบริหารจัดการ | ๖ | ๙๘๐,๐๐๐ | - | - | - | - | ๖ | ๙๘๐,๐๐๐ |
| - บัญชีครุภัณฑ์ (แบบ ผ ๐๘) | ๒ | ๓๕๐,๐๐๐ | - | - | - | - | ๒ | ๓๕๐,๐๐๐ |
| รวมทั้งสิ้น | ๓๖ | ๖๒,๑๔๒,๐๐๐ | ๒ | ๑๐๐,๐๐๐ | ๖ | ๔,๕๘๔,๓๘๘.๘๐ | ๔๔ | ๖๖,๘๒๖,๓๘๘.๘๐ |

แผนพัฒนาทำท้องถิ่นสี่ปี (พ.ศ. ๒๕๖๑-๒๕๖๔)

| ยุทธศาสตร์ | ๒๕๖๑ | | ๒๕๖๒ | | ๒๕๖๓ | | ๒๕๖๔ | | รวม ๒๕๖๑-๒๕๖๔ | |
|--|------------|--------------------|------------|--------------------|------------|--------------------|------------|--------------------|---------------|----------------------|
| | จำนวน | งบประมาณ | จำนวน | งบประมาณ | จำนวน | งบประมาณ | จำนวน | งบประมาณ | จำนวน | งบประมาณ |
| ๑. ด้านโครงสร้างพื้นฐาน | ๔๒ | ๓๖๘,๐๐๘,๐๐๐ | ๔๒ | ๓๓๓,๒๐๘,๐๐๐ | ๔๒ | ๓๑๗,๒๕๘,๐๐๐ | ๔๒ | ๓๑๗,๒๕๘,๐๐๐ | ๑๖๘ | ๑,๓๓๕,๗๓๒,๐๐๐ |
| ๒. ด้านการส่งเสริมคุณภาพชีวิต | ๓๑ | ๙,๑๒๓,๒๐๐ | ๓๑ | ๖,๕๐๓,๒๐๐ | ๒ | ๗๐,๐๐๐ | ๒ | ๗๐,๐๐๐ | ๔๘ | ๑๕,๗๖๖,๔๐๐ |
| ๓. ด้านแหล่งน้ำ | ๕๒ | ๒๘๘,๘๓๓,๔๐๐ | ๕๒ | ๒๖๒,๒๓๓,๔๐๐ | ๕๒ | ๒๔๒,๑๓๓,๔๐๐ | ๕๒ | ๒๓๐,๓๓๓,๔๐๐ | ๒๐๘ | ๑,๐๒๓,๕๓๓,๖๐๐ |
| ๔. ด้านเศรษฐกิจ | ๙ | ๑,๕๐๐,๐๐๐ | ๙ | ๑,๒๗๐,๐๐๐ | ๙ | ๑,๑๓๐,๐๐๐ | ๙ | ๑,๑๒๐,๐๐๐ | ๓๖ | ๕,๐๒๐,๐๐๐ |
| ๕. ด้านการศึกษา | ๒๒ | ๗,๘๔๐,๐๐๐ | ๒๒ | ๗,๘๔๐,๐๐๐ | ๒๒ | ๗,๘๔๐,๐๐๐ | ๒๒ | ๗,๘๔๐,๐๐๐ | ๘๘ | ๓๑,๓๖๐,๐๐๐ |
| ๖. ด้านการสาธารณสุข | ๑๓ | ๑๖,๓๐๐,๐๐๐ | ๑๓ | ๑๖,๓๐๐,๐๐๐ | ๑๓ | ๑๖,๓๐๐,๐๐๐ | ๑๓ | ๑๖,๓๐๐,๐๐๐ | ๕๒ | ๖๕,๖๐๐,๐๐๐ |
| ๗. ด้านทรัพยากรธรรมชาติและสิ่งแวดล้อม | ๖ | ๑,๓๕๐,๐๐๐ | ๖ | ๑,๓๕๐,๐๐๐ | ๖ | ๘๕๐,๐๐๐ | ๖ | ๘๕๐,๐๐๐ | ๒๔ | ๕,๔๐๐,๐๐๐ |
| ๘. ด้านการพัฒนาคุณภาพชีวิตและปกครองและบริหารจัดการ | ๓๘ | ๓๕,๗๐๙,๓๗๕ | ๓๘ | ๓๕,๔๐๙,๓๗๕ | ๓๘ | ๓๕,๒๕๙,๓๗๕ | ๓๘ | ๓๕,๒๕๙,๓๗๕ | ๑๕๒ | ๑๔๑,๖๓๗,๕๐๐ |
| - บัญชีครุภัณฑ์ (แบบ พ ๐๘) | ๒๓ | ๑,๕๖๔,๓๐๐ | ๒๓ | ๑,๕๖๔,๓๐๐ | ๒๓ | ๑,๕๖๔,๓๐๐ | ๒๓ | ๑,๕๐๐,๓๐๐ | ๙๒ | ๕,๘๙๓,๒๐๐ |
| รวมทั้งสิ้น | ๒๓๖ | ๗๓๐,๒๒๘,๒๗๕ | ๒๑๘ | ๖๖๓,๗๕๘,๒๗๕ | ๒๐๗ | ๖๒๒,๓๐๕,๐๗๕ | ๒๐๗ | ๖๑๐,๕๓๑,๐๗๕ | ๘๖๖ | ๒,๖๒๕,๙๒๒,๗๐๐ |

สรุปโครงการและงบประมาณตามแผนการดำเนินงาน
ประจำปีงบประมาณ ๒๕๖๑

๑. สรุปผลการดำเนินงานทั้งหมด ประจำปีงบประมาณ ๒๕๖๑ (ข้อมูลระบบ E-Plan , E-laas ปี ๒๕๖๑)

องค์การบริหารส่วนตำบลเหล่าต่างคำ ได้ดำเนินงานตามแผนพัฒนาองค์การบริหารส่วนตำบลและสามารถสรุปผลการดำเนินการตามแผนพัฒนาฯ โดยสรุปได้จากเล่มแผนพัฒนาตำบล พ.ศ. ๒๕๖๑ - ๒๕๖๔ และแผนพัฒนาแก้ไข เพิ่มเติม เปลี่ยนแปลง ฉบับที่ ๑ , ๒ , ๓ ข้อบัญญัติองค์การบริหารส่วนตำบลเหล่าต่างคำ ประจำปีงบประมาณ ๒๕๖๑ จำนวนโครงการ/กิจกรรม ที่ได้รับการอนุมัติตามข้อบัญญัติทั้งสิ้น ๑๐๕ โครงการ งบประมาณอนุมัติทั้งสิ้น ๔๗,๓๙๕,๗๒๐ บาท แบ่งได้ดังนี้

๑. ยุทธศาสตร์การพัฒนาด้านโครงสร้างพื้นฐาน มีจำนวนโครงการรวม ๖๐ โครงการ จำนวนงบประมาณ ๔๒๘,๐๐๙,๐๐๐ บาท โครงการอนุมัติ จำนวน ๒๐ โครงการ งบประมาณ ๒,๕๖๐,๐๐๐ บาท ดำเนินการ ๑๘ โครงการ งบประมาณ ๒,๓๑๐,๒๒๒.๗๐ บาท คิดเป็นร้อยละ ๙๐.๐๐ ของโครงการที่อนุมัติ และ คิดเป็นร้อยละ ๙๐.๒๔ ของงบประมาณที่อนุมัติ

๒. ยุทธศาสตร์การพัฒนาด้านการส่งเสริมคุณภาพชีวิต มีจำนวนโครงการรวม ๓๓ โครงการ จำนวนงบประมาณ ๙,๓๕๓,๒๐๐ บาท โครงการอนุมัติ มีจำนวน ๑๖ โครงการ รวมงบประมาณ ๑,๓๙๖,๐๐๐ บาท ดำเนินการ ๓ โครงการ รวมงบประมาณ ๖๙๙,๑๖๐ บาท คิดเป็นร้อยละ ๑๘.๗๕ ของโครงการที่อนุมัติ และ คิดเป็นร้อยละ ๕๐.๐๘ ของงบประมาณที่อนุมัติ

๓. ยุทธศาสตร์การพัฒนาด้านแหล่งน้ำ มีโครงการรวม ๕๔ โครงการ จำนวนงบประมาณ ๒๘๙,๑๙๔,๔๐๐ บาท โครงการอนุมัติ มีจำนวน ๓ โครงการ รวมงบประมาณ ๔๓๐,๐๐๐ บาท ดำเนินการ ๒ โครงการ จำนวนงบประมาณ ๗๔,๐๐๐ บาท คิดเป็นร้อยละ ๖๖.๖๖ ของโครงการที่อนุมัติ และ คิดเป็นร้อยละ ๑๗.๒๐ ของงบประมาณที่อนุมัติ

๔. ยุทธศาสตร์การพัฒนาด้านเศรษฐกิจ มีโครงการตามแผนฯรวม ๙ โครงการ จำนวนงบประมาณ ๑,๕๐๐,๐๐๐ บาท โครงการอนุมัติ ๕ โครงการ งบประมาณ ๓๕,๐๐๐ บาท ดำเนินการ ๐ โครงการ จำนวนงบประมาณที่ดำเนินการ ๐ บาท คิดเป็นร้อยละ ๐.๐๐ ของโครงการที่อนุมัติ และ คิดเป็นร้อยละ ๐.๐๐ ของงบประมาณที่อนุมัติ

๕. ยุทธศาสตร์การพัฒนาด้านการศึกษา มีโครงการตามแผนฯรวม ๓๔ โครงการ จำนวนงบประมาณ ๑๒,๗๔๔,๓๘๘.๘๐ บาท โครงการอนุมัติ ๑๘ โครงการ งบประมาณ ๘,๔๕๐,๕๗๒ บาท ดำเนินการ ๙ โครงการ จำนวนงบประมาณที่ดำเนินการ ๓,๙๗๐,๒๐๖.๔๐ บาท คิดเป็นร้อยละ ๕๐.๐๐ ของโครงการที่อนุมัติ และคิดเป็นร้อยละ ๔๖.๘๘ ของงบประมาณที่อนุมัติ

๖. ยุทธศาสตร์การพัฒนาด้านสาธารณสุข มีโครงการตามแผนฯรวม ๑๕ โครงการ จำนวนงบประมาณ ๑๖,๔๐๐,๐๐๐ บาท โครงการอนุมัติ ๓ โครงการ งบประมาณ ๕๕๐,๐๐๐ บาท ดำเนินการ ๑ โครงการ จำนวนงบประมาณที่ดำเนินการ ๔๘,๗๗๐ บาท คิดเป็นร้อยละ ๓๓.๓๓ ของโครงการที่อนุมัติ และ คิดเป็นร้อยละ ๘.๘๖ ของงบประมาณที่อนุมัติ

๗. ยุทธศาสตร์การพัฒนาด้านทรัพยากรธรรมชาติและสิ่งแวดล้อม มีโครงการตามแผนฯรวม ๖ โครงการ จำนวนงบประมาณ ๑,๓๕๐,๐๐๐ บาท โครงการอนุมัติ ๓ โครงการ งบประมาณ ๓๕,๐๐๐ บาท ดำเนินการ ๐ โครงการ จำนวนงบประมาณที่ดำเนินการ ๐ บาท คิดเป็นร้อยละ ๐.๐๐ ของโครงการที่อนุมัติ และ คิดเป็นร้อยละ ๐.๐๐ ของงบประมาณที่อนุมัติ

๘. ยุทธศาสตร์การพัฒนาด้านการเมืองการปกครองและบริหารจัดการองค์กร มีโครงการตามแผนฯรวม ๔๔ โครงการ จำนวนงบประมาณ ๓๖,๖๘๙,๓๗๕ บาท โครงการอนุมัติ ๓๗ โครงการ งบประมาณ ๓๓,๙๓๙,๑๔๘ บาท ดำเนินการ ๓๔ โครงการ จำนวนงบประมาณที่ดำเนินการ ๒๕,๗๔๒,๓๖๕.๗๒ บาท คิดเป็นร้อยละ ๖๔.๘๖ ของโครงการที่อนุมัติ และ คิดเป็นร้อยละ ๗๕.๘๔ ของงบประมาณที่อนุมัติ

ยุทธศาสตร์ที่ ๑ การพัฒนาด้านโครงสร้างพื้นฐาน

| ลำดับ | แผนงาน/โครงการ | งบประมาณตาม ข้อบัญญัติ (บาท) | งบประมาณ เบิกจ่าย | ผลการดำเนินงาน |
|---|---|---------------------------------|----------------------|-----------------|
| ๑ | โครงการขยายเขตไฟฟ้าบ้านโคกสว่าง หมู่ ๑๑ | ๗๐๐,๐๐๐.๐๐ | ๖๔๑,๕๓๘.๔๒ | ดำเนินการ |
| ๒ | โครงการขยายเขตไฟฟ้าแรงต่ำ บ้านต่างคำ หมู่ ๒ | ๓๑๐,๐๐๐.๐๐ -๓๑๐,๐๐๐.๐๐ | - | ไม่ได้ดำเนินการ |
| หมายเหตุ ครั้งที่ ๖/๒๕๖๑ ลว.๑๔ มี.ค. ๒๕๖๑ โอนลดจาก แผนงานเคหะและชุมชน อุดหนุนส่วนราชการ โครงการขยายเขตไฟฟ้าแรงต่ำ บ้านต่างคำ หมู่ ๒ โอนไปตั้งรายการใหม่ แผนงานเคหะและชุมชน โครงการพาดสายไฟฟ้า ๓ เฟส สู่สถานีสูบน้ำประปาแห่งที่ ๒ บ้านต่างคำ จำนวน ๓๑๐,๐๐๐ บาท | | | | |
| ๓ | โครงการขยายเขตไฟฟ้าแรงต่ำ หมู่ ๑๔ บ้านต่างคำวิทยา | ๑๐๐,๐๐๐.๐๐ | ๙๕,๘๒๒.๒๘ | ดำเนินการ |
| ๔ | โครงการก่อสร้าง ถนน คสล.หมู่ ๑ | ๑๐๐,๐๐๐.๐๐ | ๙๕,๖๐๐.๐๐ | ดำเนินการ |
| ๕ | โครงการก่อสร้าง ถนน คสล.หมู่ ๒ | ๑๐๐,๐๐๐.๐๐ | ๙๗,๖๐๐.๐๐ | ดำเนินการ |
| ๖ | โครงการก่อสร้าง ถนน คสล.หมู่ ๓ | ๑๐๐,๐๐๐.๐๐ | ๙๔,๐๐๐.๐๐ | ดำเนินการ |
| ๗ | โครงการก่อสร้าง ถนน คสล.หมู่ ๔ | ๑๐๐,๐๐๐.๐๐ | ๙๘,๐๐๐.๐๐ | ดำเนินการ |
| ๘ | โครงการก่อสร้างถนน คสล.หมู่ ๑๐ | ๑๐๐,๐๐๐.๐๐ | ๙๑,๐๐๐.๐๐ | ดำเนินการ |
| ๙ | โครงการก่อสร้างถนน คสล.หมู่ ๑๑ | ๑๐๐,๐๐๐.๐๐ | ๙๔,๘๖๒.๐๐ | ดำเนินการ |
| ๑๐ | โครงการก่อสร้างถนน คสล.หมู่ ๑๒ | ๑๐๐,๐๐๐.๐๐ | ๙๖,๐๐๐.๐๐ | ดำเนินการ |
| ๑๑ | โครงการก่อสร้างถนน คสล.หมู่ ๑๕ | ๕๐,๐๐๐.๐๐ | ๔๘,๐๐๐.๐๐ | ดำเนินการ |
| ๑๒ | โครงการก่อสร้างถนน คสล.หมู่ ๖ | ๑๐๐,๐๐๐.๐๐ | ๙๗,๖๐๐.๐๐ | ดำเนินการ |
| ๑๓ | โครงการก่อสร้างถนน คสล.หมู่ ๗ | ๑๐๐,๐๐๐.๐๐ | ๙๕,๖๐๐.๐๐ | ดำเนินการ |
| ๑๔ | โครงการก่อสร้างถนน คสล.หมู่ ๘ | ๑๐๐,๐๐๐.๐๐ | ๙๗,๖๐๐.๐๐ | ดำเนินการ |
| ๑๕ | โครงการก่อสร้างถนน คสล.หมู่ ๙ | ๑๐๐,๐๐๐.๐๐ | ๙๑,๐๐๐.๐๐ | ดำเนินการ |
| ๑๖ | โครงการปรับปรุงถนนลูกรัง หมู่ ๑๕ | ๕๐,๐๐๐.๐๐ | ๕๐,๐๐๐.๐๐ | ดำเนินการ |
| ๑๗ | โครงการปรับปรุงซ่อมแซมถนนลูกรัง หมู่ ๕ | ๑๐๐,๐๐๐.๐๐ | ๑๐๐,๐๐๐.๐๐ | ดำเนินการ |
| ๑๘ | โครงการปรับปรุงซ่อมแซมร่องระบายน้ำ หมู่ ๑๓ | ๑๐๐,๐๐๐.๐๐ | ๙๖,๐๐๐.๐๐ | ดำเนินการ |
| ๑๙ | โครงการจัดทำแผนที่ภาษีและทะเบียนทรัพย์สิน | ๕๐,๐๐๐.๐๐ | - | ไม่ได้ดำเนินการ |
| รวม | | ๒,๒๕๐,๐๐๐.๐๐ | ๒,๐๘๐,๒๒๒.๗๐ | |

ตั้งรายการใหม่

| ลำดับ | แผนงาน/โครงการ | งบประมาณตาม ข้อบัญญัติ (บาท) | งบประมาณ เบิกจ่าย | ผลการดำเนินงาน |
|---|--|---------------------------------|----------------------|----------------|
| ๑ | โครงการพาดสายไฟฟ้า ๓ เฟส สู่สถานีสูบน้ำประปาแห่งที่ ๒ บ้านต่างคำ | ๓๑๐,๐๐๐.๐๐ | ๒๓๐,๐๐๐.๐๐ | ดำเนินการ |
| หมายเหตุ โอนลด ไปตั้งรายการใหม่ ครั้งที่ ๖/๒๕๖๑ ลว.๑๔ มี.ค. ๒๕๖๑ โอนลดจาก แผนงานเคหะและชุมชน อุดหนุนส่วนราชการ โครงการขยายเขตไฟฟ้าแรงต่ำ บ้านต่างคำ หมู่ ๒ โอนเพิ่ม ไปแผนงานเคหะและชุมชน โครงการพาดสายไฟฟ้า ๓ เฟส สู่สถานีสูบน้ำประปาแห่งที่ ๒ บ้านต่างคำ จำนวน ๓๑๐,๐๐๐ บาท | | | | |
| รวม | | ๓๑๐,๐๐๐.๐๐ | ๒๓๐,๐๐๐.๐๐ | |

ยุทธศาสตร์ที่ ๒ การพัฒนาด้านสังคมและส่งเสริมคุณภาพชีวิต

| ลำดับ | แผนงาน/โครงการ | งบประมาณตาม ข้อบัญญัติ (บาท) | งบประมาณ เบิกจ่าย | ผลการดำเนินงาน |
|--|--|---------------------------------------|----------------------|-----------------|
| ๑ | โครงการหน่วยกู้ชีพกู้ภัย | ๔๘๐,๐๐๐.๐๐ | ๔๒๔,๐๐๐.๐๐ | ดำเนินการ |
| ๒ | โครงการช่วยเหลือผู้ประสบภัยหนาว | ๑๐๐,๐๐๐.๐๐ -๒๕,๐๐๐.๐๐ | - | ไม่ได้ดำเนินการ |
| ๓ | โครงการตำรวจ - อบต.ร่วมใจป้องกันภัยช่วงเทศกาล | ๕๐,๐๐๐.๐๐ +๒๐,๐๐๐.๐๐ -๔๔,๐๐๐.๐๐ | ๒๕,๒๐๐.๐๐ | ดำเนินการ |
| ๔ | โครงการฝึกอบรมและทบทวน อปพร. อบต.เหล่าต่างคำ | ๔๐,๐๐๐.๐๐ -๒๐,๐๐๐.๐๐ | - | ไม่ได้ดำเนินการ |
| ๕ | โครงการฝึกซ้อมแผนป้องกันและบรรเทาสาธารณภัย | ๕๐,๐๐๐.๐๐ -๑๐,๐๐๐.๐๐ | - | ไม่ได้ดำเนินการ |
| หมายเหตุ ครั้งที่ ๒/๒๕๖๑ โอนลด แผนงานรักษาความสงบภายใน โครงการฝึกซ้อมแผนป้องกันและบรรเทาสาธารณภัย โอนเพิ่ม ไป แผนงานรักษาความสงบภายใน ค่าตอบแทนผู้ปฏิบัติราชการอันเป็นประโยชน์แก่องค์กรปกครองส่วนท้องถิ่น ๑๐,๐๐๐ บาท | | | | |
| ๖ | โครงการฝึกอบรมหลักสูตรอาสาสมัครป้องกัน อาชญากรรมและยาเสพติด | ๕๐,๐๐๐.๐๐ -๒๐,๐๐๐.๐๐ | - | ไม่ได้ดำเนินการ |
| หมายเหตุ ครั้งที่ ๗/๒๕๖๑ โอนลด แผนงานสร้างความเข้มแข็งของชุมชน โครงการฝึกอบรมหลักสูตรอาสาสมัครป้องกันอาชญากรรมและ ยาเสพติด โอนไปตั้งรายการใหม่ แผนงานสาธารณสุข อุดหนุนการดำเนินงานตามโครงการพระราชดำริด้านสาธารณสุข ๒๐,๐๐๐ บาท | | | | |
| ๗ | โครงการป้องกันและปราบปรามการแพร่ระบาดของยา เสพติด | ๓๐,๐๐๐.๐๐ | - | ไม่ได้ดำเนินการ |
| ๘ | อุดหนุนกลุ่มองค์กร/สตรีตำบลเหล่าต่างคำ | ๕๐,๐๐๐.๐๐ | - | ไม่ได้ดำเนินการ |
| ๙ | อุดหนุนสภาเยาวชนตำบลเหล่าต่างคำ | ๑๐,๐๐๐.๐๐ | - | ไม่ได้ดำเนินการ |
| ๑๐ | โครงการจัดประชุมประชาคมระดับหมู่บ้านเพื่อจัดทำ แผนพัฒนาท้องถิ่น | ๕๐,๐๐๐.๐๐ | - | ไม่ได้ดำเนินการ |
| ๑๑ | โครงการจัดประชุมประชาคมระดับตำบลเพื่อจัดทำ แผนพัฒนาท้องถิ่น | ๒๐,๐๐๐.๐๐ | - | ไม่ได้ดำเนินการ |
| ๑๒ | โครงการส่งเสริมสุขภาพชีวิตผู้สูงอายุและคนพิการ | ๕๐,๐๐๐.๐๐ | - | ไม่ได้ดำเนินการ |
| หมายเหตุ ครั้งที่ ๗/๒๕๖๑ โอนลด แผนงานสังคมสงเคราะห์ โครงการส่งเสริมสุขภาพชีวิตผู้สูงอายุและคนพิการ โอนไปตั้งรายการใหม่ แผนงานสาธารณสุข อุดหนุนการดำเนินงานตามโครงการพระราชดำริด้านสาธารณสุข ๓๕,๐๐๐ บาท | | | | |
| ๑๓ | โครงการส่งเสริมพัฒนาเด็กกลุ่มสตรี เด็ก และเยาวชน | ๕๐,๐๐๐.๐๐ -๓๐,๐๐๐.๐๐ -๑๐,๐๐๐.๐๐ | - | ไม่ได้ดำเนินการ |
| หมายเหตุ ครั้งที่ ๖/๒๕๖๑ โอนลด แผนงานสังคมสงเคราะห์ โครงการส่งเสริมพัฒนาเด็กกลุ่มสตรี เด็ก และเยาวชน โอนไปตั้งรายการใหม่ แผนงานเคหะและชุมชน วัสดุงานบ้านงานครัว ๓๐,๐๐๐ บาท หมายเหตุ ครั้งที่ ๗/๒๕๖๑ โอนลด แผนงานสังคมสงเคราะห์ โครงการส่งเสริมพัฒนาเด็กกลุ่มสตรี เด็ก และเยาวชน โอนไปตั้งรายการใหม่ แผนงานสาธารณสุข อุดหนุนการดำเนินงานตามโครงการพระราชดำริด้านสาธารณสุข ๑๐,๐๐๐ บาท | | | | |

| ลำดับ | แผนงาน/โครงการ | งบประมาณตาม ข้อบัญญัติ (บาท) | งบประมาณ เบิกจ่าย | ผลการดำเนินงาน |
|--|---|--------------------------------------|----------------------|-----------------|
| ๑๔ | โครงการสงเคราะห์ช่วยเหลือครอบครัวยากจนและผู้ด้อยโอกาส | ๕๐,๐๐๐.๐๐ -๔๐,๐๐๐.๐๐ -๕,๐๐๐.๐๐ | - | ไม่ได้ดำเนินการ |
| หมายเหตุ ครั้งที่ ๗/๒๕๖๑ โอนลด แผนงานสังคมสงเคราะห์ โครงการสงเคราะห์ช่วยเหลือครอบครัวยากจนและผู้ด้อยโอกาส โอนไปตั้งรายการใหม่ แผนงานสาธารณสุข อุดหนุนการดำเนินงานตามโครงการพระราชดำริด้านสาธารณสุข ๕,๐๐๐ บาท | | | | |
| ๑๕ | โครงการแข่งขันกีฬาเยาวชนด้านยาเสพติดภายในตำบล | ๒๕๐,๐๐๐.๐๐ +๑๕๐,๐๐๐.๐๐ | ๒๔๙,๙๖๐.๐๐ | ดำเนินการ |
| ๑๖ | โครงการแข่งขันกีฬาบด.สัมพันธ์ | ๑๐๐,๐๐๐.๐๐ | - | ไม่ได้ดำเนินการ |
| รวม | | ๑,๓๙๖,๐๐๐.๐๐ | ๖๙๙,๑๖๐.๐๐ | |

ยุทธศาสตร์ที่ ๓ การพัฒนาด้านแหล่งน้ำ

| ลำดับ | แผนงาน/โครงการ | งบประมาณตาม ข้อบัญญัติ (บาท) | งบประมาณ เบิกจ่าย | ผลการดำเนินงาน |
|------------|--|---------------------------------|----------------------|-----------------|
| ๑ | โครงการสูบน้ำด้วยไฟฟ้าเข้าสู่พื้นที่แก้มลิง (บึงกอก) เพื่อการเกษตรกรรม ในเขตอำเภอเมือง และอำเภอโพธารมย์ จังหวัดหนองคาย | ๓๐,๐๐๐.๐๐ | ๓๐,๐๐๐.๐๐ | ดำเนินการ |
| ๒ | โครงการปรับปรุงสถานีสูบน้ำด้วยไฟฟ้า ตำบลเหล่าต่างคำ | ๑๐๐,๐๐๐.๐๐ | ๔๔,๐๐๐.๐๐ | ดำเนินการ |
| ๓ | โครงการขยายเขตประปาภายในตำบลเหล่าต่างคำ | ๓๐๐,๐๐๐.๐๐ | - | ไม่ได้ดำเนินการ |
| รวม | | ๔๓๐,๐๐๐.๐๐ | ๗๔,๐๐๐.๐๐ | |

ยุทธศาสตร์ที่ ๔ การพัฒนาด้านเศรษฐกิจ

| ลำดับ | แผนงาน/โครงการ | งบประมาณตาม ข้อบัญญัติ (บาท) | งบประมาณ เบิกจ่าย | ผลการดำเนินงาน |
|---|---|---------------------------------|----------------------|-----------------|
| ๑ | โครงการฝึกอบรมให้ความรู้ด้านการเกษตร | ๑๐,๐๐๐.๐๐ -๕,๐๐๐.๐๐ | - | ไม่ได้ดำเนินการ |
| หมายเหตุ ครั้งที่ ๗/๒๕๖๑ โอนลด แผนงานการสร้างเสริมความเข้มแข็งชุมชน โครงการฝึกอบรมให้ความรู้ด้านการเกษตร โอนไปตั้งรายการใหม่ แผนงานสาธารณสุข อุดหนุนโครงการพระราชดำริสาธารณสุข จำนวน ๕,๐๐๐ บาท | | | | |
| ๒ | โครงการส่งเสริมกลุ่มอาชีพภายในหมู่บ้าน | ๓๐,๐๐๐.๐๐ -๑๐,๐๐๐.๐๐ | - | ไม่ได้ดำเนินการ |
| หมายเหตุ ครั้งที่ ๗/๒๕๖๑ โอนลด แผนงานการสร้างเสริมความเข้มแข็งชุมชน โครงการส่งเสริมกลุ่มอาชีพภายในหมู่บ้าน โอนไปตั้งรายการใหม่ แผนงานสาธารณสุข อุดหนุนโครงการพระราชดำริสาธารณสุข จำนวน ๑๐,๐๐๐ บาท | | | | |
| ๓ | โครงการส่งเสริมกลุ่มอาชีพบริการการแพ้นักท่องเที่ยวตามลำน้ำสวย | ๑๐,๐๐๐.๐๐ -๕,๐๐๐.๐๐ | - | ไม่ได้ดำเนินการ |
| หมายเหตุ ครั้งที่ ๗/๒๕๖๑ โอนลด แผนงานการสร้างเสริมความเข้มแข็งชุมชน โครงการส่งเสริมกลุ่มอาชีพบริการการแพ้นักท่องเที่ยวตามลำน้ำสวย โอนไปตั้งรายการใหม่ แผนงานสาธารณสุข อุดหนุนโครงการพระราชดำริสาธารณสุข จำนวน ๕,๐๐๐ บาท | | | | |
| ๔ | โครงการสนับสนุนส่งเสริมกลุ่มอาชีพทางการเกษตร | ๒๐,๐๐๐.๐๐ -๑๐,๐๐๐.๐๐ | - | ไม่ได้ดำเนินการ |
| หมายเหตุ ครั้งที่ ๗/๒๕๖๑ โอนลด แผนงานการเกษตร โครงการสนับสนุนส่งเสริมกลุ่มอาชีพทางการเกษตร โอนไปตั้งรายการใหม่ แผนงานสาธารณสุข อุดหนุนโครงการพระราชดำริสาธารณสุข จำนวน ๑๐,๐๐๐ บาท | | | | |
| ๕ | โครงการส่งเสริมสนับสนุนกลุ่มอาชีพผู้ทำนาปรัง/นาปี | ๓๐,๐๐๐.๐๐ -๑๕,๐๐๐.๐๐ | - | ไม่ได้ดำเนินการ |
| หมายเหตุ ครั้งที่ ๗/๒๕๖๑ โอนลด แผนงานการเกษตร โครงการส่งเสริมสนับสนุนกลุ่มอาชีพผู้ทำนาปรัง/นาปี โอนไปตั้งรายการใหม่ แผนงานสาธารณสุข อุดหนุนโครงการพระราชดำริสาธารณสุข จำนวน ๑๕,๐๐๐ บาท | | | | |
| | รวม | ๓๕,๐๐๐.๐๐ | - | |

ยุทธศาสตร์ที่ ๕ การพัฒนาด้านการศึกษา ศาสนา และวัฒนธรรม

| ลำดับ | แผนงาน/โครงการ | งบประมาณตาม ข้อบัญญัติ (บาท) | งบประมาณ เบิกจ่าย | ผลการดำเนินงาน |
|---|--|---------------------------------|----------------------|-----------------|
| ๑ | โครงการสนับสนุนค่าใช้จ่ายในการบริหารสถานศึกษา | ๒๒๔,๔๐๐.๐๐ | ๒๑๔,๒๐๐.๐๐ | ดำเนินการ |
| ๒ | โครงการวันเด็กแห่งชาติ | ๑๓๐,๐๐๐.๐๐ -๑๐๐,๐๐๐.๐๐ | - | ไม่ได้ดำเนินการ |
| <p>หมายเหตุ ครั้งที่ ๕/๒๕๖๑ โอนลด แผนงานการศึกษา โครงการวันเด็กแห่งชาติ โอนไปตั้งรายการใหม่ แผนงานบริหารงานทั่วไป ครุภัณฑ์สำนักงาน จัดซื้อชุดเฉลิมพระเกียรติรัชกาลที่ ๑๐ จำนวน ๑๐๐,๐๐๐ บาท</p> | | | | |
| ๓ | ค่าอาหารกลางวันศูนย์พัฒนาเด็กเล็ก จำนวน ๔ ศูนย์ | ๖๕๖,๘๐๐.๐๐ | ๕๘๔,๘๕๐.๐๐ | ดำเนินการ |
| ๔ | โครงการส่งเสริมกิจกรรมอาหารกลางวันโรงเรียน สพฐ. | ๒,๒๘๘,๐๐๐.๐๐ | ๒,๒๒๘,๔๘๐.๐๐ | ดำเนินการ |
| ๕ | โครงการส่งเสริมกิจกรรมอาหารเสริม (นม) ศูนย์พัฒนา เด็กเล็ก ๔ ศูนย์ | ๒๖๘,๓๘๒.๐๐ | ๑๓๔,๑๙๑.๒๐ | ดำเนินการ |
| ๖ | โครงการส่งเสริมกิจกรรมอาหารเสริม (นม) โรงเรียน สพฐ. | ๑,๑๖๒,๙๙๐.๐๐ | ๕๘๑,๔๙๕.๒๐ | ดำเนินการ |
| ๗ | โครงการอบรมคุณธรรมจริยธรรม | ๘๐,๐๐๐.๐๐ | ๒๐,๐๐๐.๐๐ | ดำเนินการ |
| ๘ | โครงการส่งเสริมความรู้ด้านวิชาการทางการศึกษา นักเรียนในเขตรับผิดชอบพื้นที่ตำบลเหล่าต่างคำ | ๘๐,๐๐๐.๐๐ | - | ไม่ได้ดำเนินการ |
| ๙ | โครงการปรับปรุงภูมิทัศน์ศูนย์พัฒนาเด็กเล็กบ้านเหล่า เจริญ ม.๑๐ | ๑๐๐,๐๐๐.๐๐ | ๙๘,๐๐๐.๐๐ | ดำเนินการ |
| ๑๐ | โครงการปรับปรุงศูนย์พัฒนาเด็กเล็กบ้านห้วยน้ำเย็น ม.๓ | ๘๐,๐๐๐.๐๐ | ๗๙,๐๐๐.๐๐ | ดำเนินการ |
| ๑๑ | โครงการจัดการแข่งขันสวดทำนองสรภัญญะ ประจำปี ๒๕๖๑ | ๒๐,๐๐๐.๐๐ | - | ไม่ได้ดำเนินการ |
| ๑๒ | โครงการบรรพชาสามเณรฤดูร้อน ประจำปี ๒๕๖๑ | ๔๐,๐๐๐.๐๐ | - | ไม่ได้ดำเนินการ |
| ๑๓ | โครงการสวดมนต์ข้ามปีแบบวิถีไทยต้อนรับปีใหม่ด้วย วิถีพุทธ | ๔๐,๐๐๐.๐๐ | - | ไม่ได้ดำเนินการ |
| ๑๔ | โครงการส่งเสริมประเพณีวันสงกรานต์ | ๑๒๐,๐๐๐.๐๐ | - | ไม่ได้ดำเนินการ |
| ๑๕ | โครงการส่งเสริมประเพณีแข่งเรือออกพรรษา | ๑๕๐,๐๐๐.๐๐ | - | ไม่ได้ดำเนินการ |
| ๑๖ | โครงการส่งเสริมประเพณีบุญบั้งไฟ | ๑๐๐,๐๐๐.๐๐ | ๓๐,๐๐๐.๐๐ | ดำเนินการ |
| ๑๗ | โครงการส่งเสริมประเพณีวันลอยกระทง | ๑๐๐,๐๐๐.๐๐ -๑๐๐,๐๐๐.๐๐ | - | ไม่ได้ดำเนินการ |
| <p>หมายเหตุ ครั้งที่ ๗/๒๕๖๑ โอนลด แผนงานศาสนาวัฒนธรรมและนันทนาการ โครงการส่งเสริมประเพณีวันลอยกระทง โอนไปตั้ง รายการใหม่ แผนงานสาธารณสุข อุทหนุนการดำเนินงานตามแนวทางโครงการพระราชดำริด้านสาธารณสุข จำนวน ๑๐๐,๐๐๐ บาท</p> | | | | |
| ๑๘ | โครงการส่งเสริมประเพณีแห่เทียนเข้าพรรษา | ๒๐,๐๐๐.๐๐ | - | ไม่ได้ดำเนินการ |
| รวม | | ๕,๔๕๐,๕๗๒.๐๐ | ๓,๙๗๐,๒๐๖.๕๐ | |

ยุทธศาสตร์ที่ ๖ การพัฒนาด้านการสาธารณสุข

| ลำดับ | แผนงาน/โครงการ | งบประมาณตาม ข้อบัญญัติ (บาท) | งบประมาณ เบิกจ่าย | ผลการดำเนินงาน |
|-------|---|---------------------------------|----------------------|-----------------|
| ๑ | โครงการกำจัดขยะป้องกันโรคไข้เลือดออกในตำบล เหล่าต่างคำ | ๑๐๐,๐๐๐.๐๐ | - | ไม่ได้ดำเนินการ |

ตั้งรายการใหม่

| ลำดับ | แผนงาน/โครงการ | งบประมาณตาม ข้อบัญญัติ (บาท) | งบประมาณ เบิกจ่าย | ผลการดำเนินงาน |
|------------|--|---------------------------------|----------------------|-----------------|
| ๑ | อุดหนุนการดำเนินงานตามโครงการพระราชดำริด้าน สาธารณสุข หมายเหตุ ครั้งที่ ๗/๒๕๖๑ ตั้งรายการใหม่ แผนงานสาธารณสุข อุดหนุนการดำเนินงานตามโครงการพระราชดำริด้านสาธารณสุข ๓๐๐,๐๐๐ บาท | ๓๐๐,๐๐๐.๐๐ | - | ไม่ได้ดำเนินการ |
| ๒ | โครงการสัตว์ปลอดโรค คนปลอดภัย จากโรคพิษสุนัขบ้า หมายเหตุ ครั้งที่ ๑๐/๒๕๖๑ โอนตั้งรายการใหม่ แผนงานสาธารณสุข โครงการสัตว์ปลอดโรค คนปลอดภัย จากโรคพิษสุนัขบ้า โอนลด งานบริหารทั่วไปโครงการฝึกอบรมและศึกษาดูงานของอบต. จำนวน ๕๐,๐๐๐ บาท | ๕๐,๐๐๐.๐๐ | ๔๘,๗๗๐.๐๐ | ดำเนินการ |
| รวม | | ๔๕๐,๐๐๐.๐๐ | ๔๘,๗๗๐.๐๐ | |

ยุทธศาสตร์ที่ ๗ การพัฒนาด้านทรัพยากรธรรมชาติและสิ่งแวดล้อม

| ลำดับ | แผนงาน/โครงการ | งบประมาณตาม ข้อบัญญัติ (บาท) | งบประมาณ เบิกจ่าย | ผลการดำเนินงาน |
|------------|---|---------------------------------|----------------------|-----------------|
| ๑ | โครงการปลูกต้นไม้ปล่อยปลาเฉลิมพระเกียรติเนื่องใน วันสำคัญต่างๆ หมายเหตุ ครั้งที่ ๗/๒๕๖๑ โอนลด แผนงานการเกษตร โครงการปลูกต้นไม้ปล่อยปลาเฉลิมพระเกียรติเนื่องในวันสำคัญต่างๆ โอนไปตั้ง รายการใหม่ แผนงานสาธารณสุข อุดหนุนโครงการพระราชดำริสาธารณสุข จำนวน ๔๐,๐๐๐ บาท | ๕๐,๐๐๐.๐๐ -๔๐,๐๐๐.๐๐ | - | ไม่ได้ดำเนินการ |
| ๒ | โครงการอนุรักษ์พันธุกรรมพืช หมายเหตุ ครั้งที่ ๗/๒๕๖๑ โอนลด แผนงานการเกษตร โครงการอนุรักษ์พันธุกรรมพืช โอนไปตั้งรายการใหม่ แผนงานสาธารณสุข อุดหนุนโครงการพระราชดำริสาธารณสุข จำนวน ๒๐,๐๐๐ บาท | ๔๐,๐๐๐.๐๐ -๒๐,๐๐๐.๐๐ | - | ไม่ได้ดำเนินการ |
| ๓ | โครงการอนุรักษ์พันธุ์สัตว์น้ำจืดตามแหล่งธรรมชาติ หมายเหตุ ครั้งที่ ๗/๒๕๖๑ โอนลด แผนงานการเกษตร โครงการอนุรักษ์พันธุ์สัตว์น้ำจืดตามแหล่งธรรมชาติ โอนไปตั้งรายการใหม่ แผนงานสาธารณสุข อุดหนุนโครงการพระราชดำริสาธารณสุข จำนวน ๕,๐๐๐ บาท | ๑๐,๐๐๐.๐๐ -๕,๐๐๐.๐๐ | - | ไม่ได้ดำเนินการ |
| รวม | | ๓๕,๐๐๐.๐๐ | - | |

ยุทธศาสตร์ที่ ๘ การพัฒนาด้านการเมืองการปกครองและการบริหารจัดการ

| ลำดับ | แผนงาน/โครงการ | งบประมาณตาม ข้อบัญญัติ (บาท) | งบประมาณ เบิกจ่าย | ผลการดำเนินงาน |
|-------|---|--|----------------------|-----------------|
| ๑ | ค่าใช้จ่ายในการเลือกตั้ง นายก/สมาชิกสภาองค์การบริหารส่วนตำบล | ๕๐,๐๐๐.๐๐ -๒๕,๐๐๐.๐๐ | - | ไม่ได้ดำเนินการ |
| | หมายเหตุ ครั้งที่ ๘/๒๕๖๑ โอนตั้งรายการใหม่ โอนลด งานบริหารทั่วไป ค่าใช้จ่ายในการเลือกตั้ง นายก/สมาชิกสภาองค์การบริหารส่วนตำบล โอนไปตั้งรายการใหม่ งานบริหารทั่วไป อุดหนุนเทศบาลตำบลโพธิ์พิสัย โครงการเพื่อบริหารงานของศูนย์ช่วยเหลือประชาชน (สถานที่กลาง) อำเภอโพธิ์พิสัย จำนวน ๒๕,๐๐๐ บาท | | | |
| ๒ | รายจ่ายเกี่ยวกับการรับรองและพิธีการ | ๙๐,๐๐๐.๐๐ | ๙,๐๒๕.๐๐ | ดำเนินการ |
| ๓ | โครงการปรับปรุงภูมิทัศน์บริเวณสำนักงาน อบต.เหล่าต่างคำ | ๒๐๐,๐๐๐.๐๐ | ๑๙๐,๐๐๐.๐๐ | ดำเนินการ |
| ๔ | อุดหนุนเทศบาลตำบลโพธิ์พิสัย โครงการปรับปรุงศูนย์รวมข้อมูลข่าวสารการจัดซื้อจัดจ้าง ขององค์กรปกครองส่วนท้องถิ่น | ๓๐,๐๐๐.๐๐ | - | ไม่ได้ดำเนินการ |
| ๕ | โครงการขอรับเงินอุดหนุนบริจาคโลหิต ประจำปี งบประมาณ ๒๕๖๑ | ๑๐,๐๐๐.๐๐ | ๑๐,๐๐๐.๐๐ | ดำเนินการ |
| ๖ | โครงการฝึกอบรมและศึกษาดูงานเพิ่มประสิทธิภาพการปฏิบัติงานของ อบต. | ๑๐๐,๐๐๐.๐๐ -๕๐,๐๐๐.๐๐ | - | ไม่ได้ดำเนินการ |
| | หมายเหตุ ครั้งที่ ๑๐/๒๕๖๑ โอนลด งานบริหารทั่วไป โครงการฝึกอบรมและศึกษาดูงานเพิ่มประสิทธิภาพการปฏิบัติงานของ อบต. โอนตั้งรายการใหม่ แผนงานสาธารณสุข โครงการสัตว์ปลอด คนปลอดภัย จากโรคพิษสุนัขบ้า จำนวน ๕๐,๐๐๐ บาท | | | |
| ๗ | โครงการจัดหารัสดูอุปกรณ์ที่จำเป็นในการปฏิบัติงาน | ๒,๗๖๐,๐๐๐.๐๐ +๓๙๐,๐๐๐.๐๐ -๓๒๕,๐๐๐.๐๐ | ๑,๙๐๗,๘๑๐.๒๐ | ดำเนินการ |
| ๘ | ค่าบำรุงรักษาและปรับปรุงครุภัณฑ์ | ๕๐๐,๐๐๐.๐๐ | ๑๔๔,๗๙๕.๐๐ | ดำเนินการ |
| ๙ | ค่าบำรุงรักษาและซ่อมแซมทรัพย์สิน | ๗๓๐,๐๐๐.๐๐ | ๒๕๖,๕๙๐.๐๐ | ดำเนินการ |
| ๑๐ | ค่าสาธารณูปโภค | | | |
| | - ค่าไฟฟ้าสำหรับการดำเนินการของสถานีสูบน้ำด้วยไฟฟ้าที่อยู่ในความรับผิดชอบของ อบต.เหล่าต่างคำ ๓ แห่ง | ๘๐๐,๐๐๐.๐๐ | ๓๓๗,๖๕๗.๔๑ | ดำเนินการ |
| | - ค่าไฟฟ้าของศูนย์พัฒนาเด็กเล็ก ๔ ศูนย์ | ๑๕๐,๐๐๐.๐๐ | ๗๒,๐๙๘.๖๔ | ดำเนินการ |
| | - ค่าไฟฟ้าสาธารณะและส่วนเกินในการใช้ไฟฟ้าสาธารณะขององค์การบริหารส่วนตำบลเหล่าต่างคำ | ๑๕๐,๐๐๐.๐๐ | ๕๗,๒๑๒.๔๑ | ดำเนินการ |
| | - ค่าไฟฟ้ากิจการประปาตำบลเหล่าต่างคำ | ๖๐๐,๐๐๐.๐๐ -๕๐,๐๐๐.๐๐ +๑๘๓,๐๐๐.๐๐ | ๖๔๗,๓๘๘.๙๙ | ดำเนินการ |
| | - ค่าไฟฟ้าขององค์การบริหารส่วนตำบลเหล่าต่างคำ | ๒๐๐,๐๐๐.๐๐ | ๑๖๔,๒๒๙.๑๖ | ดำเนินการ |
| | - ค่าบริการโทรศัพท์ | ๒๐,๐๐๐.๐๐ | ๘๗๗.๔๐ | ดำเนินการ |
| | - ค่าบริการไปรษณีย์ | ๕,๐๐๐.๐๐ | - | ไม่ได้ดำเนินการ |
| | - ค่าบริการสื่อสารและโทรคมนาคม | ๑๐๐,๐๐๐.๐๐ +๑๐,๐๐๐.๐๐ | ๘๙,๖๐๐.๐๑ | ดำเนินการ |

| ลำดับ | แผนงาน/โครงการ | งบประมาณตาม ข้อบัญญัติ (บาท) | งบประมาณ เบิกจ่าย | ผลการดำเนินงาน |
|-------|---|--|----------------------|-----------------|
| ๑๑ | รายจ่ายเพื่อให้ได้มาซึ่งบริการ | ๙๔๐,๐๐๐.๐๐ -๗,๐๐๐.๐๐ +๙,๙๐๐.๐๐ +๓๙,๕๐๐.๐๐ | ๙๑๑,๗๘๕.๘๐ | ดำเนินการ |
| ๑๒ | เงินเดือน ค่าตอบแทนพนักงานส่วนตำบล/ ลูกจ้างประจำ/พนักงานจ้าง (ฝ่ายประจำ) | ๑๒,๔๗๐,๑๖๐.๐๐ -๓๘๒,๔๐๐.๐๐ +๓๕,๐๐๐.๐๐ | ๙,๙๒๐,๙๒๕.๐๐ | ดำเนินการ |
| ๑๓ | เงินเดือน ค่าตอบแทน (ฝ่ายการเมือง) | ๖๘๔,๗๒๐.๐๐ | ๖๔๑,๘๘๐.๐๐ | ดำเนินการ |
| ๑๔ | เงินค่าตอบแทนสมาชิกสภาองค์กรปกครองส่วนท้องถิ่น | ๒,๕๗๗,๖๐๐.๐๐ | ๒,๔๖๕,๒๑๘.๐๐ | ดำเนินการ |
| ๑๕ | ค่าตอบแทน (ผู้ปฏิบัติราชการอันเป็นประโยชน์แก่อปท., ค่าปฏิบัติงานนอกเวลาราชการ,สวัสดิการของพนักงาน ส่วนตำบล) - ผู้ปฏิบัติราชการอันเป็นประโยชน์แก่อปท. - ค่าปฏิบัติงานนอกเวลาราชการ - ค่าเช่าบ้าน - เงินช่วยเหลือศึกษาบุตร | ๑,๔๓๕,๐๐๐.๐๐ -๑๓๐,๐๐๐.๐๐ +๕๔,๐๐๐.๐๐ | ๖๐๑,๙๙๔.๐๐ | ดำเนินการ |
| ๑๖ | ค่าใช้จ่ายค่าลงทะเบียนฝึกอบรม | ๕๕๐,๐๐๐.๐๐ -๒๐,๐๐๐.๐๐ +๗๕,๐๐๐.๐๐ | ๓๐๖,๑๐๐.๐๐ | ดำเนินการ |
| ๑๗ | ค่าใช้จ่ายในการเดินทางไปราชการในราชอาณาจักร และนอกราชอาณาจักร | ๕๓๐,๐๐๐.๐๐ -๗๐,๘๘๐.๐๐ +๒๕,๐๐๐.๐๐ | ๑๙๕,๑๖๐.๑๘ | ดำเนินการ |
| ๑๘ | โครงการสำรวจข้อมูลและจัดเก็บข้อมูลพื้นฐานของ อปท. | ๒๐,๐๐๐.๐๐ | - | ไม่ได้ดำเนินการ |
| ๑๙ | โครงการเสริมสร้างความปรองดองสมานฉันท์ชุมชน เข้มแข็ง หมายเหตุ ครั้งที่ ๗/๒๕๖๑ โอนตั้งรายการใหม่ โอนลด แผนงานสร้างความเข้มแข็งชุมชน โครงการเสริมสร้างความปรองดอง สมานฉันท์ชุมชนเข้มแข็ง โอนตั้งรายการใหม่ แผนงานสาธารณสุข โครงการสัตว์ปลอด คนปลอดภัย จากโรคพิษสุนัขบ้า จำนวน ๒๐,๐๐๐ บาท | ๓๐,๐๐๐.๐๐ -๒๐,๐๐๐.๐๐ | - | ไม่ได้ดำเนินการ |
| ๒๐ | โครงการแข่งขันกีฬาสัมพันธ์ ระหว่างมวลชลของ อปท. กับส่วนราชการ พ่อค้า ประชาชน อำเภอโพธาราม | ๒๕,๐๐๐.๐๐ | - | ไม่ได้ดำเนินการ |
| ๒๑ | โครงการอุดหนุนการฝึก อบรมชุดรักษาความปลอดภัย หมู่บ้าน (ชรบ.) เพื่อป้องกันและแก้ไขปัญหาเสพติด อำเภอโพธาราม | ๒๕,๐๐๐.๐๐ | - | ไม่ได้ดำเนินการ |

| ลำดับ | แผนงาน/โครงการ | งบประมาณตาม ข้อบัญญัติ (บาท) | งบประมาณ เบิกจ่าย | ผลการดำเนินงาน |
|-------|---|--------------------------------------|----------------------|-----------------|
| ๒๒ | โครงการศูนย์ปฏิบัติการป้องกันปราบปรามยาเสพติด อำเภอโพธาราม | ๓๗,๕๐๐.๐๐ | - | ไม่ได้ดำเนินการ |
| ๒๓ | โครงการแข่งขันกีฬาชุมชนปกครอง-ท้องถิ่น สัมพันธ์ วันกำนันผู้ใหญ่บ้าน ฯลฯ | ๗,๕๐๐.๐๐ | - | ไม่ได้ดำเนินการ |
| ๒๔ | โครงการอุดหนุนจัดระเบียบสังคมแบบบูรณาการ | ๑๕,๐๐๐.๐๐ | - | ไม่ได้ดำเนินการ |
| ๒๕ | โครงการประเพณีออกพรรษาไหลเรือไฟและชม ปรากฏการณ์บั้งไฟพญานาคที่อำเภอโพธารามประจำปี งบประมาณ ๒๕๖๑ | ๑๐๐,๐๐๐.๐๐ | - | ไม่ได้ดำเนินการ |
| ๒๖ | โครงการจัดงานรัฐพิธี ประจำปีงบประมาณ ๒๕๖๑ | ๑๐,๐๐๐.๐๐ | ๑๐,๐๐๐.๐๐ | ดำเนินการ |
| ๒๗ | โครงการจัดงานเทศกาลบั้งไฟพญานาคอำเภอโพธาราม ประจำปีงบประมาณ ๒๕๖๑ | ๑๘,๗๕๐.๐๐ | - | ไม่ได้ดำเนินการ |
| ๒๘ | โครงการจัดงานพิธีบวงสรวงอนุสาวรีย์พระยาสุนทร ธรรมาดา ประจำปีงบประมาณ ๒๕๖๑ | ๙,๐๐๐.๐๐ | ๙,๐๐๐.๐๐ | ดำเนินการ |
| ๒๙ | โครงการอุดหนุนการจัดงานฉลองอนุสาวรีย์ปราบฮ่อ และงานกาชาด ประจำปี ๒๕๖๑ | ๑๒,๐๐๐.๐๐ | - | ไม่ได้ดำเนินการ |
| ๓๐ | เงินสมทบกองทุนประกันสังคม | ๒๐๖,๓๐๐.๐๐ | ๑๘๔,๒๒๕.๐๐ | ดำเนินการ |
| ๓๑ | เบี้ยยังชีพผู้สูงอายุ | ๕,๒๐๐,๐๐๐.๐๐ | ๔,๓๖๘,๖๐๐.๐๐ | ดำเนินการ |
| ๓๒ | เบี้ยยังชีพคนพิการ | ๑,๙๐๐,๐๐๐.๐๐ | ๑,๖๒๒,๔๐๐.๐๐ | ดำเนินการ |
| ๓๓ | เบี้ยยังชีพผู้ป่วยเอดส์ | ๖๐,๐๐๐.๐๐ | ๕๑,๐๐๐.๐๐ | ดำเนินการ |
| ๓๔ | สำรองจ่าย | ๒๗๕,๖๔๘.๐๐ | ๑๐๐,๖๔๔.๐๐ | ดำเนินการ |
| ๓๕ | รายจ่ายตามข้อผูกพัน | ๑๔๕,๐๐๐.๐๐ +๑๐๐,๐๐๐.๐๐ | ๑๙๗,๕๕๐.๐๐ | ดำเนินการ |
| ๓๖ | เงินสมทบกองทุนบำเหน็จบำนาญข้าราชการส่วน ท้องถิ่น (กบท.) | ๒๐๐,๕๕๐.๐๐ +๗,๐๐๐.๐๐ | ๒๐๖,๕๖๐.๐๐ | ดำเนินการ |
| ๓๗ | เงินบำเหน็จลูกจ้างประจำ | ๑๑๑,๓๐๐.๐๐ +๗,๐๐๐.๐๐ -๗,๐๐๐.๐๐ | ๖๒,๐๓๙.๕๒ | ดำเนินการ |
| | รวม | ๓๓,๙๓๙,๑๔๘.๐๐ | ๒๕,๗๔๒,๓๖๕.๗๒ | |

ตั้งรายการใหม่

| ลำดับ | แผนงาน/โครงการ | งบประมาณตาม ข้อบัญญัติ (บาท) | งบประมาณ เบิกจ่าย | ผลการดำเนินงาน |
|--|--|---------------------------------|----------------------|----------------|
| ๑ | อุดหนุนเทศบาลตำบลโพธิ์พิสัย โครงการเพื่อ บริหารงานของศูนย์ช่วยเหลือประชาชน (สถานที่กลาง) อำเภอโพธิ์พิสัย | ๒๕,๐๐๐.๐๐ | ๒๕,๐๐๐.๐๐ | สำนักปลัด |
| หมายเหตุ ครั้งที่ ๘/๒๕๖๑ โอนตั้งรายการใหม่ งานบริหารทั่วไป อุดหนุนเทศบาลตำบลโพธิ์พิสัย โครงการเพื่อบริหารงานของศูนย์ ช่วยเหลือประชาชน (สถานที่กลาง) อำเภอโพธิ์พิสัย โอนลด งานบริหารทั่วไป ค่าใช้จ่ายในการเลือกตั้ง นายก/สมาชิกสภาองค์การ บริหารส่วนตำบล จำนวน ๒๕,๐๐๐ บาท | | | | |
| รวม | | ๒๕,๐๐๐.๐๐ | ๒๕,๐๐๐.๐๐ | |

บัญชีครุภัณฑ์ ผ ๐๘

บัญชีครุภัณฑ์ (ตามแบบ ผ ๐๘)

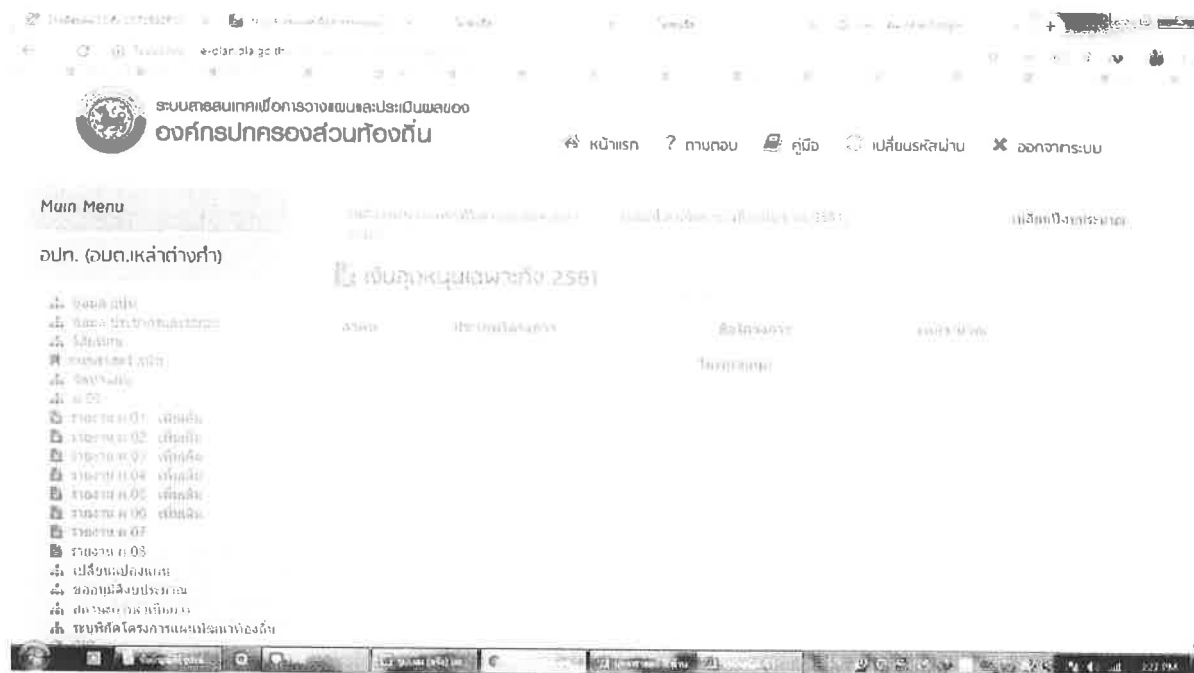
| ลำดับ | แผนงาน/โครงการ | งบประมาณตามข้อบัญญัติ (บาท) | งบประมาณ เบิกจ่าย | หน่วยงานที่รับผิดชอบ |
|-------|--|--------------------------------|----------------------|----------------------|
| ๑ | เครื่องคอมพิวเตอร์ สำหรับสำนักงาน จำนวน ๒ เครื่องๆ ละ ๑๖,๐๐๐ บาท ขนาดไม่น้อยกว่า ๑๙ นิ้ว หมายเหตุ ครั้งที่ ๙/๒๕๖๑ โอนลด แผนงานบริหารงานทั่วไป ครุภัณฑ์สำนักงาน เครื่องคอมพิวเตอร์ โอนตั้งรายการใหม่ แผนงานบริหารงานทั่วไป ครุภัณฑ์คอมพิวเตอร์ เครื่องคอมพิวเตอร์ ๒ เครื่อง จำนวน ๓๒,๐๐๐ บาท | ๓๒,๐๐๐.๐๐ -๓๒,๐๐๐.๐๐ | - | สำนักปลัด |
| ๒ | เครื่องคอมพิวเตอร์ สำหรับสำนักงาน จำนวน ๒ เครื่องๆ ละ ๑๖,๐๐๐ บาท ขนาดไม่น้อยกว่า ๑๙ นิ้ว | ๓๒,๐๐๐.๐๐ | ๓๒,๐๐๐.๐๐ | กองคลัง |
| ๓ | เครื่องปรับอากาศชนิดติดผนังมีระบบฟอกอากาศ ขนาด ๒๔,๐๐๐ บีทียู จำนวน ๔ ตัวๆ ละ ๒๘,๐๐๐ บาท | ๑๑๒,๐๐๐.๐๐ | - | สำนักปลัด |
| ๔ | ตู้เหล็กเก็บเอกสาร แบบบานเลื่อน จำนวน ๒ หลังๆ ละ ๕,๐๐๐ บาท | ๑๐,๐๐๐.๐๐ | - | สำนักปลัด |
| ๕ | โต๊ะทำงานพร้อมเก้าอี้ จำนวน ๑ ชุด ๆ ละ ๑๐,๐๐๐ บาท | ๑๐,๐๐๐.๐๐ | ๘,๖๘๕.๐๐ | สำนักปลัด |
| ๖ | ตู้เหล็กบานเลื่อน จำนวน ๑ หลัง ๆ ละ ๕,๐๐๐ บาท | ๑๐,๐๐๐.๐๐ | - | กองคลัง |
| ๗ | เครื่องพิมพ์แบบฉีดหมึกพร้อมติดตั้งถังหมึกพิมพ์ จำนวน ๑ เครื่อง ๆ ละ ๔,๓๐๐ บาท | ๔,๓๐๐.๐๐ | ๔,๓๐๐.๐๐ | กองคลัง |
| ๘ | ตู้เหล็กเก็บเอกสาร แบบบานเลื่อน จำนวน ๑ หลัง ๆ ละ ๕,๐๐๐ บาท | ๕,๐๐๐.๐๐ | - | สำนักปลัด |
| ๙ | ตู้เย็น ขนาด ๕ คิวบิกฟุต จำนวน ๑ หลัง | ๖,๕๐๐.๐๐ | - | สำนักปลัด |
| ๑๐ | เครื่องพิมพ์แบบฉีดหมึก (InkJet Printer) สำหรับกระดาษขนาด A๓ จำนวน ๑ เครื่อง | ๗,๙๐๐.๐๐ | - | สำนักปลัด |
| ๑๑ | เครื่องคอมพิวเตอร์ สำหรับสำนักงาน จำนวน ๑ เครื่องๆ ละ ๑๖,๐๐๐ บาท (ขนาดไม่น้อยกว่า ๑๙ นิ้ว) หมายเหตุ ครั้งที่ ๙/๒๕๖๑ โอนลด แผนงานการศึกษา ครุภัณฑ์สำนักงาน เครื่องคอมพิวเตอร์ โอนไปตั้งรายการใหม่ แผนงานการศึกษา ครุภัณฑ์คอมพิวเตอร์ เครื่องคอมพิวเตอร์ จำนวน ๑๖,๐๐๐ บาท | ๑๖,๐๐๐.๐๐ -๑๖,๐๐๐.๐๐ | - | กองการศึกษา |
| ๑๒ | เครื่องปรับอากาศชนิดติดผนังมีระบบฟอกอากาศ ขนาด ๒๔,๐๐๐ บีทียู จำนวน ๒ ตัว ๆ ละ ๒๘,๐๐๐ บาท | ๕๖,๐๐๐.๐๐ | ๕๖,๐๐๐.๐๐ | กองการศึกษา |

| ลำดับ | แผนงาน/โครงการ | งบประมาณตามข้อบัญญัติ (บาท) | งบประมาณ เบิกจ่าย | หน่วยงานที่รับผิดชอบ |
|---|---|--------------------------------|----------------------|----------------------|
| ๑๓ | เครื่องพิมพ์ Multifunction ชนิดเลเซอร์ หรือชนิด LED ขนาด A๓ จำนวน ๕ เครื่อง ๆ ละ ๙,๐๐๐ บาท | ๔๕,๐๐๐.๐๐ -๔๕,๐๐๐.๐๐ | - | กองการศึกษา |
| หมายเหตุ ครั้งที่ ๙/๒๕๖๑ โอนลด แผนงานการศึกษา ครุภัณฑ์สำนักงาน เครื่องพิมพ์ Multifunction ชนิดเลเซอร์ หรือชนิด LED ขนาด A๓ จำนวน ๕ เครื่อง ๆ ละ ๙,๐๐๐ บาท | | | | |
| ๑๔ | เครื่องคอมพิวเตอร์ สำหรับงานสำนักงาน (จอ ขนาดไม่น้อยกว่า ๑๙ นิ้ว) จำนวน ๑ เครื่อง | ๑๖,๐๐๐.๐๐ | ๑๖,๐๐๐.๐๐ | กองช่าง |
| ๑๕ | เครื่องพิมพ์แบบฉีดหมึก (Inkjet printer) สำหรับ กระดาษขนาด A๓ จำนวน ๑ เครื่อง | ๗,๙๐๐.๐๐ | ๗,๙๐๐.๐๐ | กองช่าง |
| ๑๖ | เครื่องสำรองไฟฟ้า ขนาด ๘๐๐ VA | ๒,๘๐๐.๐๐ | ๒,๘๐๐.๐๐ | กองช่าง |
| รวม | | ๒๘๐,๔๐๐.๐๐ | ๑๒๗,๖๘๕.๐๐ | |

ตั้งรายการใหม่

| ลำดับ | แผนงาน/โครงการ | งบประมาณตามข้อบัญญัติ (บาท) | งบประมาณ เบิกจ่าย | หน่วยงานที่รับผิดชอบ |
|---|---|--------------------------------|----------------------|----------------------|
| ๑ | ซุ้มเฉลิมพระเกียรติรัชกาลที่ ๑๐ | ๑๐๐,๐๐๐.๐๐ | ๙๘,๕๐๐.๐๐ | สำนักปลัด |
| หมายเหตุ ครั้งที่ ๕/๒๕๖๑ โอนตั้งรายการใหม่ แผนงานบริหารงานทั่วไป ครุภัณฑ์สำนักงาน จัดซื้อซุ้มเฉลิมพระเกียรติรัชกาลที่ ๑๐ โอนลด จากแผนงานการศึกษา โครงการวันเด็กแห่งชาติ จำนวน ๑๐๐,๐๐๐ บาท | | | | |
| ๒ | โต๊ะหมู่บูชา ๑ ชุด | ๔๕,๐๐๐.๐๐ | ๔๕,๐๐๐.๐๐ | สำนักปลัด |
| หมายเหตุ ครั้งที่ ๕/๒๕๖๑ โอนตั้งรายการใหม่ แผนงานบริหารงานทั่วไป ครุภัณฑ์สำนักงาน จัดซื้อโต๊ะหมู่บูชา ๑ ชุด โอนลด แผนงานบริหารงานทั่วไป วัสดุโฆษณาและเผยแพร่ จำนวน ๔๕,๐๐๐ บาท | | | | |
| ๓ | เครื่องคอมพิวเตอร์ สำหรับสำนักงาน จำนวน ๒ เครื่องๆ ละ ๑๖,๐๐๐ บาท ขนาดไม่น้อยกว่า ๑๙ นิ้ว | ๓๒,๐๐๐.๐๐ | - | สำนักปลัด |
| หมายเหตุ ครั้งที่ ๙/๒๕๖๑ โอนตั้งรายการใหม่ แผนงานบริหารงานทั่วไป ครุภัณฑ์คอมพิวเตอร์ เครื่องคอมพิวเตอร์ ๒ เครื่อง โอนลด แผนงานบริหารงานทั่วไป ครุภัณฑ์สำนักงาน เครื่องคอมพิวเตอร์ จำนวน ๓๒,๐๐๐ บาท | | | | |
| ๔ | เครื่องคอมพิวเตอร์ สำหรับสำนักงาน จำนวน ๑ เครื่องๆ ละ ๑๖,๐๐๐ บาท (ขนาดไม่น้อยกว่า ๑๙ นิ้ว) | ๑๖,๐๐๐.๐๐ | ๑๖,๐๐๐.๐๐ | กองการศึกษา |
| ๕ | เครื่องพิมพ์ Multifunction ชนิดเลเซอร์ หรือชนิด LED ขนาด A๓ จำนวน ๕ เครื่อง ๆ ละ ๙,๐๐๐ บาท | ๔๕,๐๐๐.๐๐ | ๔๕,๐๐๐.๐๐ | กองการศึกษา |
| รวม | | ๒๓๘,๐๐๐.๐๐ | ๒๐๔,๕๐๐.๐๐ | |

๒. อุดหนุนเฉพาะกิจ ปีงบประมาณ ๒๕๖๑

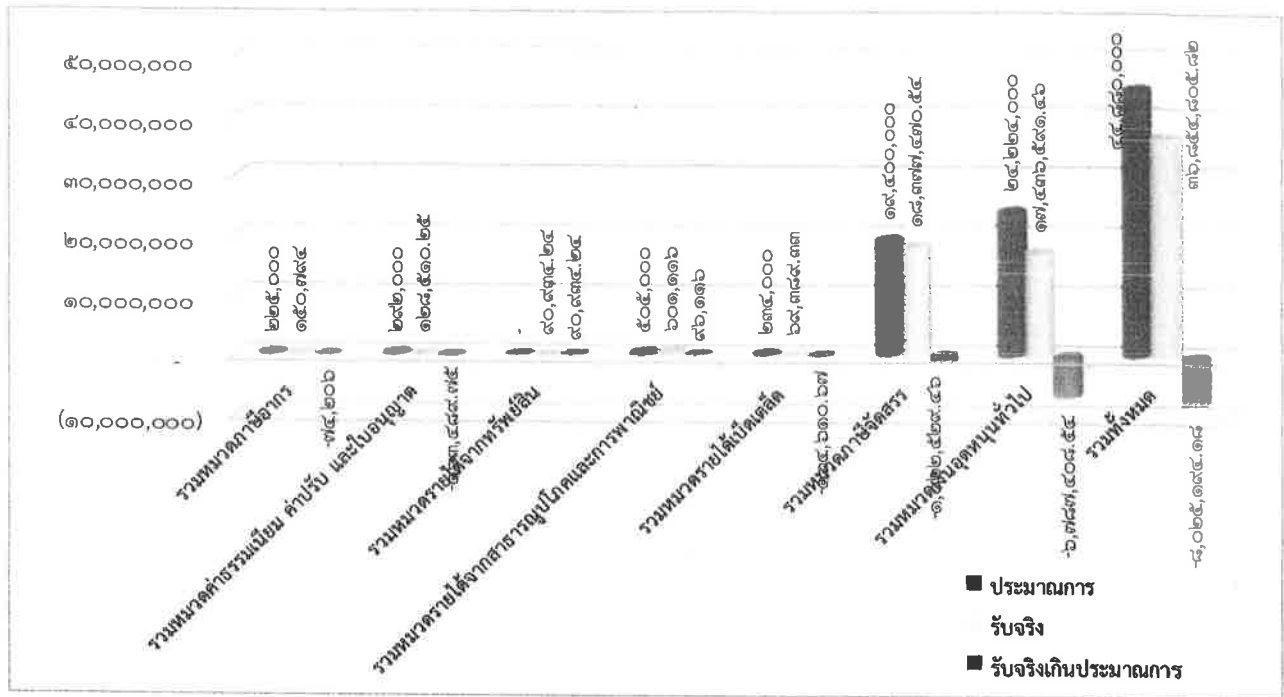


*** ไม่มีอุดหนุนเฉพาะกิจ

องค์การบริหารส่วนตำบลเหล่าต่างคำ
 รายงานรายรับจริงตามงบประมาณ
 ปีงบประมาณ พ.ศ. ๒๕๖๑
 เดือนตุลาคม ถึงเดือนกันยายน

| หมวด | ประเภท | ประมาณการ | รับจริง | รับจริงเกินประมาณการ |
|---|--|-------------------|-------------------|----------------------|
| หมวดภาษีอากร | ภาษีโรงเรือนและที่ดิน | ๘๐,๐๐๐.๐๐ | ๖๔,๐๔๑.๕๐ | -๑๕,๙๕๘.๕๐ |
| | ภาษีบำรุงท้องที่ | ๑๔๐,๐๐๐.๐๐ | ๘๖,๗๕๒.๕๐ | -๕๓,๒๔๗.๕๐ |
| | ภาษีป้าย | ๕,๐๐๐.๐๐ | ๐.๐๐ | -๕,๐๐๐.๐๐ |
| | รวมหมวดภาษีอากร | ๒๒๕,๐๐๐.๐๐ | ๑๕๐,๗๙๔.๐๐ | -๗๔,๒๐๖.๐๐ |
| หมวดค่าธรรมเนียม ค่าปรับ และใบอนุญาต | ค่าธรรมเนียมเกี่ยวกับใบอนุญาตการขายสุรา | ๐.๐๐ | ๒,๐๓๗.๐๐ | ๒,๐๓๗.๐๐ |
| | ค่าธรรมเนียมเกี่ยวกับการควบคุมอาคาร | ๕,๐๐๐.๐๐ | ๐.๐๐ | -๕,๐๐๐.๐๐ |
| | ค่าธรรมเนียมเก็บและขนมูลฝอย | ๑๕๐,๐๐๐.๐๐ | ๑๐๕,๙๘๐.๐๐ | -๔๔,๐๒๐.๐๐ |
| | ค่าธรรมเนียมเก็บขนอุจจาระหรือสิ่งปฏิกูล | ๒,๐๐๐.๐๐ | ๒,๐๐๐.๐๐ | ๐.๐๐ |
| | ค่าธรรมเนียมในการออกหนังสือรับรองการแจ้ง | ๒,๐๐๐.๐๐ | ๐.๐๐ | -๒,๐๐๐.๐๐ |
| | ค่าธรรมเนียมค่าขอรับใบอนุญาตเป็นผู้ควบคุม | ๓,๐๐๐.๐๐ | ๐.๐๐ | -๓,๐๐๐.๐๐ |
| | ค่าธรรมเนียมใบอนุญาตเป็นผู้ควบคุม | ๓,๐๐๐.๐๐ | ๐.๐๐ | -๓,๐๐๐.๐๐ |
| | ค่าธรรมเนียมเกี่ยวกับการบำบัดน้ำทิ้ง | ๓,๐๐๐.๐๐ | ๐.๐๐ | -๓,๐๐๐.๐๐ |
| | ค่าธรรมเนียมเกี่ยวกับทะเบียนพาณิชย์ | ๑๐,๐๐๐.๐๐ | ๑,๐๑๐.๐๐ | -๙,๙๙๐.๐๐ |
| | ค่าธรรมเนียมกักจัดขยะมูลฝอย | ๒๐,๐๐๐.๐๐ | ๑๐,๗๙๐.๐๐ | -๙,๒๑๐.๐๐ |
| | ค่าธรรมเนียมเกี่ยวกับการประกอบกิจการน้ำมันเชื้อเพลิง | ๑,๐๐๐.๐๐ | ๐.๐๐ | -๑,๐๐๐.๐๐ |

| | | | | |
|-----------------------|---|---------------|---------------|---------------|
| | ค่าธรรมเนียมอื่น ๆ | ๘,๐๐๐.๐๐ | ๒,๐๑๙.๒๕ | -๕,๙๘๐.๗๕ |
| | ค่าปรับผู้กระทำผิดกฎหมายสาธารณสุข | ๑,๐๐๐.๐๐ | ๐.๐๐ | -๑,๐๐๐.๐๐ |
| | ค่าปรับผู้กระทำผิดกฎหมายและข้อบังคับท้องถิ่น | ๑,๐๐๐.๐๐ | ๐.๐๐ | -๑,๐๐๐.๐๐ |
| | ค่าปรับการผิดสัญญา | ๔๐,๐๐๐.๐๐ | ๐.๐๐ | -๔๐,๐๐๐.๐๐ |
| | ค่าปรับผู้กระทำผิดกฎหมายทะเบียนพาณิชย์ | ๑,๐๐๐.๐๐ | ๐.๐๐ | -๑,๐๐๐.๐๐ |
| | ค่าปรับอื่น ๆ | ๑,๐๐๐.๐๐ | -๑,๘๓๐.๐๐ | -๒,๘๓๐.๐๐ |
| | ค่าใบอนุญาตรับทำการเก็บ ขน สิ่งปฏิกูล หรือ มูลฝอย | ๑,๐๐๐.๐๐ | ๐.๐๐ | -๑,๐๐๐.๐๐ |
| | ค่าใบอนุญาตรับทำการกำจัดสิ่งปฏิกูลหรือมูลฝอย | ๑,๐๐๐.๐๐ | ๐.๐๐ | -๑,๐๐๐.๐๐ |
| | ค่าใบอนุญาตประกอบการค้าสำหรับกิจการที่ เป็นอันตรายต่อสุขภาพ | ๑๐,๐๐๐.๐๐ | ๖,๔๐๐.๐๐ | -๓,๖๐๐.๐๐ |
| | ค่าใบอนุญาตจัดตั้งสถานที่จำหน่ายอาหารหรือ สถานที่เสวยอาหารในครัว หรือพื้นที่ใด ซึ่งมี พื้นที่เกิน ๒๐๐ ตารางเมตร | ๕,๐๐๐.๐๐ | ๐.๐๐ | -๕,๐๐๐.๐๐ |
| | ค่าใบอนุญาตจำหน่ายสินค้าในที่หรือทาง | ๒,๐๐๐.๐๐ | ๐.๐๐ | -๒,๐๐๐.๐๐ |
| | ค่าใบอนุญาตให้ตั้งตลาดเอกชน | ๕,๐๐๐.๐๐ | ๐.๐๐ | -๕,๐๐๐.๐๐ |
| | ค่าใบอนุญาตเกี่ยวกับการควบคุมอาคาร | ๙,๐๐๐.๐๐ | ๐.๐๐ | -๙,๐๐๐.๐๐ |
| | ค่าใบอนุญาตอื่นๆ | ๘,๐๐๐.๐๐ | ๑๐๔.๐๐ | -๗,๘๙๖.๐๐ |
| หมวดรายได้จาก | รวมหมวดค่าธรรมเนียม ค่าปรับ และใบอนุญาต ดอกเบี้ย | ๒๙๒,๐๐๐.๐๐ | ๑๒๘,๕๑๐.๒๕ | -๑๖๓,๔๘๙.๗๕ |
| | รวมหมวดรายได้จากทรัพย์สิน | ๐.๐๐ | ๙๐,๙๓๔.๒๔ | ๙๐,๙๓๔.๒๔ |
| หมวดรายได้จาก | รายได้จากสาธารณูปโภคและการพาณิชย์ | ๕๐๐,๐๐๐.๐๐ | ๖๐๑,๑๑๖.๐๐ | ๑๐๑,๑๑๖.๐๐ |
| | รายได้จากสาธารณูปโภคอื่น ๆ | ๕,๐๐๐.๐๐ | ๐.๐๐ | -๕,๐๐๐.๐๐ |
| | รวมหมวดรายได้จากสาธารณูปโภคและการพาณิชย์ | ๕๐๕,๐๐๐.๐๐ | ๖๐๑,๑๑๖.๐๐ | ๙๖,๑๑๖.๐๐ |
| หมวดรายได้เบ็ดเตล็ด | ค่าจำหน่ายเศษของ เงินที่มีผู้ยืมให้ | ๓,๐๐๐.๐๐ | ๐.๐๐ | -๓,๐๐๐.๐๐ |
| | ค่าขายแบบแปลน | ๒๐๐,๐๐๐.๐๐ | ๐.๐๐ | -๒๐๐,๐๐๐.๐๐ |
| | ค่ารับรองสำเนาและถ่ายเอกสาร | ๓๐,๐๐๐.๐๐ | ๐.๐๐ | -๓๐,๐๐๐.๐๐ |
| | รายได้เบ็ดเตล็ดอื่น ๆ | ๑,๐๐๐.๐๐ | ๖๙,๓๘๐.๐๐ | ๖๘,๓๘๐.๐๐ |
| | รวมหมวดรายได้เบ็ดเตล็ด | ๒๓๔,๐๐๐.๐๐ | ๖๙,๓๘๐.๐๐ | -๑๖๔,๖๒๐.๐๐ |
| หมวดภาษีจัดสรร | ภาษีและค่าธรรมเนียมรถยนต์และล้อเลื่อน | ๔๕๐,๐๐๐.๐๐ | ๓๓๐,๓๔๗.๙๗ | -๑๑๙,๖๕๒.๐๓ |
| | ภาษีมูลค่าเพิ่มตาม พ.ร.บ. กำหนดแผนฯ | ๙,๕๕๐,๐๐๐.๐๐ | ๙,๐๗๕,๙๑๑.๘๘ | -๔๗๔,๐๘๘.๑๒ |
| | ภาษีมูลค่าเพิ่มตาม พ.ร.บ. จัดสรรรายได้ฯ | ๓,๓๔๐,๐๐๐.๐๐ | ๓,๐๑๑,๙๗๐.๗๓ | -๓๒๘,๐๒๙.๒๗ |
| | ภาษีธุรกิจเฉพาะ | ๑๕๐,๐๐๐.๐๐ | ๗๕,๖๑๓.๑๑ | -๗๔,๓๘๖.๘๙ |
| | ภาษีสุรา | ๑,๙๐๐,๐๐๐.๐๐ | ๐.๐๐ | -๑,๙๐๐,๐๐๐.๐๐ |
| | ภาษีสรรพสามิต | ๓,๓๐๐,๐๐๐.๐๐ | ๕,๓๓๐,๕๙๙.๓๘ | ๒,๐๓๐,๕๙๙.๓๘ |
| | ค่าภาคหลวงแร่ | ๑๒๐,๐๐๐.๐๐ | ๔๐,๓๒๖.๖๔ | -๗๙,๖๗๓.๓๖ |
| | ค่าภาคหลวงปิโตรเลียม | ๑๒๐,๐๐๐.๐๐ | ๔๑,๔๙๔.๐๘ | -๗๘,๕๐๕.๙๒ |
| | ค่าธรรมเนียมจดทะเบียนสิทธิและนิติกรรมตาม ประมวลกฎหมายที่ดิน | ๔๕๐,๐๐๐.๐๐ | ๔๗๑,๒๔๕.๕๕ | ๒๑,๒๔๕.๕๕ |
| | ภาษีจัดสรรอื่นๆ | ๒๐,๐๐๐.๐๐ | -๓๘.๘๐ | -๒๐,๐๓๘.๘๐ |
| | รวมหมวดภาษีจัดสรร | ๑๙,๙๐๐,๐๐๐.๐๐ | ๑๘,๓๗๗,๕๗๐.๕๔ | -๑,๕๒๒,๔๒๙.๔๖ |
| หมวดเงินอุดหนุนทั่วไป | เงินอุดหนุนทั่วไป สำหรับดำเนินการตามอำนาจ หน้าที่และภารกิจถ่ายโอนเลือกทำ | ๒๔,๒๒๔,๐๐๐.๐๐ | ๑๗,๔๓๖,๕๙๑.๔๖ | -๖,๗๘๗,๔๐๘.๕๔ |
| | รวมหมวดเงินอุดหนุนทั่วไป | ๒๔,๒๒๔,๐๐๐.๐๐ | ๑๗,๔๓๖,๕๙๑.๔๖ | -๖,๗๘๗,๔๐๘.๕๔ |
| | รวมทั้งหมวด | ๔๔,๘๘๐,๐๐๐.๐๐ | ๓๖,๘๕๔,๘๐๕.๘๒ | -๘,๐๒๕,๑๙๔.๑๘ |

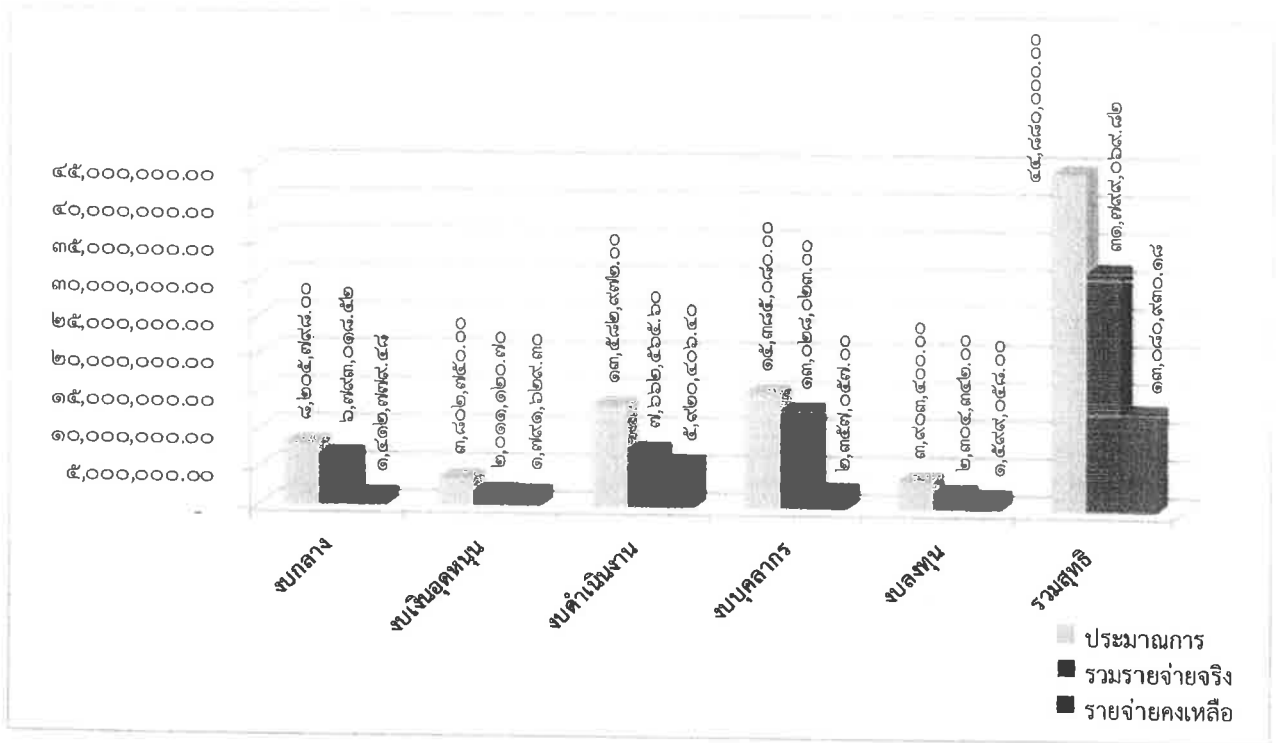


องค์การบริหารส่วนตำบลเหล่าต่างคำ
 รายงานรายจ่ายจริงตามงบประมาณ
 ปีงบประมาณ พ.ศ. ๒๕๖๑
 เดือนตุลาคม ถึงเดือนกันยายน

| งบกลาง | หมวดรายจ่าย | ประเภทรายจ่าย | ประมาณการ | รวมจ่ายจริง | รายจ่ายคงเหลือ |
|--------|-------------|--|---------------------|---------------------|---------------------|
| | งบกลาง | เงินสมทบกองทุนประกันสังคม | 206,300.00 | 184,225.00 | 22,075.00 |
| | | เบี้ยยังชีพผู้สูงอายุ | 5,200,000.00 | 4,368,600.00 | 831,400.00 |
| | | เบี้ยยังชีพคนพิการ | 1,400,000.00 | 1,422,400.00 | 277,600.00 |
| | | เบี้ยยังชีพผู้ป่วยเอดส์ | 60,000.00 | 51,000.00 | 9,000.00 |
| | | สำรองจ่าย | 275,648.00 | 100,648.00 | 175,000.00 |
| | | รายจ่ายตามข้อผูกพัน | 245,000.00 | 187,550.00 | 57,450.00 |
| | | เงินสมทบกองทุนบำเหน็จ บำนาญข้าราชการส่วน ท้องถิ่น (กบท.) | 207,550.00 | 206,560.00 | 99.00 |
| | | เงินบำเหน็จลูกจ้างประจำ | 111,300.00 | 62,039.52 | 49,260.48 |
| | | รวม งบกลาง | 8,211,748.00 | 6,734,018.52 | 1,477,729.48 |

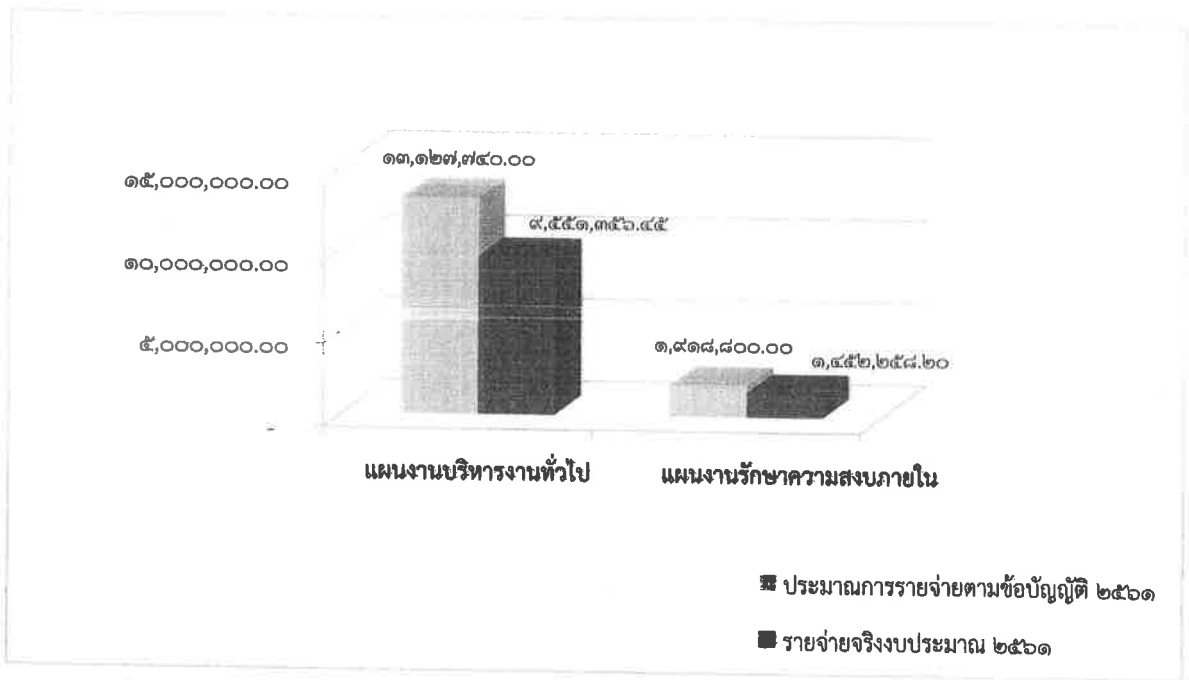
| | | | | | |
|-------------------|----------------|--|---------------------------------------|--------------------------------------|--------------------------------------|
| งบเงิน อุดหนุน | เงินอุดหนุน | เงินอุดหนุนองค์กรปกครอง ส่วนท้องถิ่น | ๘๕,๐๐๐.๐๐ | ๕๕,๐๐๐.๐๐ | ๓๐,๐๐๐.๐๐ |
| | | เงินอุดหนุนส่วนราชการ | ๓,๖๕๗,๗๕๐.๐๐ | ๑,๙๕๖,๑๒๐.๗๐ | ๑,๗๐๑,๖๒๙.๓๐ |
| | | เงินอุดหนุนกิจการที่เป็น สาธารณประโยชน์ | ๖๐,๐๐๐.๐๐ | ๐.๐๐ | ๖๐,๐๐๐.๐๐ |
| | | รวม งบเงินอุดหนุน | ๓,๘๐๒,๗๕๐.๐๐ | ๒,๐๑๑,๑๒๐.๗๐ | ๑,๗๙๑,๖๒๙.๓๐ |
| งบ ดำเนินงาน | ค่าตอบแทน | ค่าตอบแทนผู้ปฏิบัติราชการ อันเป็นประโยชน์แก่องค์กร ปกครองส่วนท้องถิ่น | ๓๕๔,๐๐๐.๐๐ | ๗๒,๐๐๐.๐๐ | ๒๘๒,๐๐๐.๐๐ |
| | | ค่าตอบแทนการปฏิบัติงาน นอกเวลาราชการ | ๕๐,๐๐๐.๐๐ | ๐.๐๐ | ๕๐,๐๐๐.๐๐ |
| | ค่าใช้สอย | ค่าเช่าบ้าน | ๖๕๔,๐๐๐.๐๐ | ๓๙๐,๘๕๒.๐๐ | ๒๖๓,๑๔๘.๐๐ |
| | | เงินช่วยเหลือการศึกษาบุตร รายจ่ายเพื่อให้ได้มาซึ่งบริการ รายจ่ายเกี่ยวกับการรับรอง และพิธีการ | ๓๐๑,๐๐๐.๐๐ ๙๘๒,๔๐๐.๐๐ ๙๐,๐๐๐.๐๐ | ๑๓๙,๑๕๒.๐๐ ๙๑๑,๗๘๕.๘๐ ๙,๐๒๕.๐๐ | ๑๖๑,๘๕๘.๐๐ ๗๐,๖๑๔.๒๐ ๘๐,๙๗๕.๐๐ |
| | ค่าวัสดุ | รายจ่ายเกี่ยวเนื่องกับการ ปฏิบัติราชการที่ไม่เข้า ลักษณะรายจ่ายหมวดอื่นๆ | ๔,๓๘๗,๒๐๐.๐๐ | ๒,๐๙๙,๑๑๐.๑๘ | ๒,๒๘๘,๐๘๙.๘๒ |
| | | ค่าบำรุงรักษาและซ่อมแซม | ๓๓๐,๐๐๐.๐๐ | ๔๘,๐๙๐.๐๐ | ๒๘๑,๙๑๐.๐๐ |
| | ค่าสาธารณูปโภค | วัสดุสำนักงาน | ๕๒๐,๐๐๐.๐๐ | ๒๗๒,๑๖๔.๙๐ | ๑๔๗,๘๓๕.๑๐ |
| | | วัสดุไฟฟ้าและวิทยุ | ๑๓๐,๐๐๐.๐๐ | ๑๐๐,๐๐๐.๐๐ | ๓๐,๐๐๐.๐๐ |
| | | วัสดุงานบ้านงานครัว | ๔๐๕,๐๐๐.๐๐ | ๓๕๐,๘๘๐.๐๐ | ๕๔,๑๒๐.๐๐ |
| | | วัสดุยานพาหนะและขนส่ง | ๔๐,๐๐๐.๐๐ | ๐.๐๐ | ๔๐,๐๐๐.๐๐ |
| | | วัสดุเชื้อเพลิงและหล่อลื่น | ๖๐๐,๐๐๐.๐๐ | ๒๑๗,๘๑๔.๓๐ | ๓๘๒,๑๘๕.๗๐ |
| | | วัสดุโฆษณาและเผยแพร่ | ๔๕,๐๐๐.๐๐ | ๐.๐๐ | ๔๕,๐๐๐.๐๐ |
| | | วัสดุคอมพิวเตอร์ | ๓๕๐,๐๐๐.๐๐ | ๒๘๓,๘๕๐.๐๐ | ๖๖,๑๕๐.๐๐ |
| | | วัสดุเครื่องดับเพลิง | ๑๒๕,๐๐๐.๐๐ | ๑๒๕,๗๐๐.๐๐ | ๓๐๐.๐๐ |
| | | วัสดุการศึกษา | ๒๐๐,๐๐๐.๐๐ | ๒๐๐,๐๐๐.๐๐ | ๐.๐๐ |
| | | ค่าอาหารเสริม (นม) | ๑,๔๓๑,๓๗๒.๐๐ | ๗๑๕,๖๘๖.๔๐ | ๗๑๕,๖๘๕.๖๐ |
| | | วัสดุวิทยาศาสตร์หรือ | ๓๐๐,๐๐๐.๐๐ | ๑๔๗,๕๖๕.๐๐ | ๑๕๒,๕๓๕.๐๐ |
| | | วัสดุก่อสร้าง | ๒๒๐,๐๐๐.๐๐ | ๒๑๐,๙๓๖.๐๐ | ๙,๐๖๔.๐๐ |
| | | วัสดุกีฬา | ๐.๐๐ | ๐.๐๐ | ๐.๐๐ |
| | | ค่าไฟฟ้า | ๒,๐๓๓,๐๐๐.๐๐ | ๑,๒๗๘,๕๘๖.๖๑ | ๗๕๔,๔๑๓.๓๙ |
| | | ค่าบริการโทรศัพท์ | ๒๐,๐๐๐.๐๐ | ๘๗๗.๔๐ | ๑๙,๑๒๒.๖๐ |
| | | ค่าบริการไปรษณีย์ | ๕,๐๐๐.๐๐ | ๐.๐๐ | ๕,๐๐๐.๐๐ |
| | | ค่าบริการสื่อสารและ โทรคมนาคม | ๑๑๐,๐๐๐.๐๐ | ๘๙,๖๐๐.๐๑ | ๒๐,๓๙๙.๙๙ |
| | | รวม งบดำเนินงาน | ๑๓,๕๘๒,๙๗๒.๐๐ | ๗,๖๖๒,๕๖๕.๖๐ | ๕,๙๒๐,๔๐๖.๔๐ |

| | | | | | | |
|------------------------------|------------------------------|--|--------------------------------------|----------------------|----------------------|--------------|
| งบบุคลากร | เงินเดือน (ฝ่าย การเมือง) | เงินเดือนนายก/รองนายก | ๕๑๔,๐๘๐.๐๐ | ๔๗๑,๒๔๐.๐๐ | ๔๒,๘๔๐.๐๐ | |
| | | เงินค่าตอบแทนประจำ ตำแหน่งนายก/รองนายก | ๔๒,๑๒๐.๐๐ | ๔๒,๑๒๐.๐๐ | ๐.๐๐ | |
| | | เงินค่าตอบแทนพิเศษนายก/ รองนายก | ๔๒,๑๒๐.๐๐ | ๔๒,๑๒๐.๐๐ | ๐.๐๐ | |
| | | เงินค่าตอบแทนเลขานุการ/ ที่ปรึกษานายกเทศมนตรี นายกองค์การบริหารส่วน ตำบล | ๘๖,๔๐๐.๐๐ | ๘๖,๔๐๐.๐๐ | ๐.๐๐ | |
| | | เงินค่าตอบแทนสมาชิกสภา องค์การปกครองส่วนท้องถิ่น | ๒,๕๗๗,๖๐๐.๐๐ | ๒,๔๖๕,๒๑๘.๐๐ | ๑๑๒,๓๘๒.๐๐ | |
| | | เงินเดือน (ฝ่าย ประจำ) | เงินเดือนพนักงาน | ๗,๑๗๕,๙๘๐.๐๐ | ๕,๖๐๖,๗๕๕.๐๐ | ๑,๕๖๙,๒๒๕.๐๐ |
| | | | เงินประจำตำแหน่ง | ๓๒๘,๐๐๐.๐๐ | ๒๗๐,๙๓๓.๐๐ | ๕๗,๐๖๗.๐๐ |
| | | | ค่าจ้างลูกจ้างประจำ | ๒๑๘,๒๘๐.๐๐ | ๒๑๒,๗๐๐.๐๐ | ๕,๕๘๐.๐๐ |
| | ค่าตอบแทนพนักงานจ้าง | | ๓,๗๕๘,๕๐๐.๐๐ | ๓,๔๑๔,๐๕๘.๐๐ | ๓๔๔,๔๔๒.๐๐ | |
| | เงินเพิ่มต่าง ๆ ของพนักงาน | | ๔๗๔,๐๐๐.๐๐ | ๓๒๒,๗๖๑.๐๐ | ๑๕๑,๒๓๙.๐๐ | |
| | เงินอื่นๆ | | ๖๔,๐๐๐.๐๐ | ๕๖,๙๓๓.๐๐ | ๗,๐๖๗.๐๐ | |
| | เงินเพิ่มต่าง ๆ ของพนักงาน | | ๒๐,๐๐๐.๐๐ | ๑,๗๘๕.๐๐ | ๑๘,๒๑๕.๐๐ | |
| | เงินวิทยฐานะ | ๘๔,๐๐๐.๐๐ | ๓๕,๐๐๐.๐๐ | ๔๙,๐๐๐.๐๐ | | |
| | | รวม งบบุคลากร | ๑๕,๓๘๕,๐๘๐.๐๐ | ๑๓,๐๒๘,๐๒๓.๐๐ | ๒,๓๕๗,๐๕๗.๐๐ | |
| | งบลงทุน | ค่าครุภัณฑ์ | ครุภัณฑ์สำนักงาน | ๓๔๓,๐๐๐.๐๐ | ๒๐๘,๑๘๕.๐๐ | ๑๓๔,๘๑๕.๐๐ |
| | | | ครุภัณฑ์คอมพิวเตอร์ | ๑๖๓,๙๐๐.๐๐ | ๑๒๔,๐๐๐.๐๐ | ๓๙,๙๐๐.๐๐ |
| | | | ค่าบำรุงรักษาและปรับปรุง ครุภัณฑ์ | ๕๐๐,๐๐๐.๐๐ | ๑๔๔,๗๙๕.๐๐ | ๓๕๕,๒๐๕.๐๐ |
| ครุภัณฑ์งานบ้านงานครัว | | | ๖,๕๐๐.๐๐ | ๐.๐๐ | ๖,๕๐๐.๐๐ | |
| ค่าที่ดินและ สิ่งก่อสร้าง | | ค่าบำรุงรักษาและปรับปรุง ที่ดินและสิ่งก่อสร้าง | ๘๘๐,๐๐๐.๐๐ | ๓๕๐,๕๐๐.๐๐ | ๕๒๙,๕๐๐.๐๐ | |
| | | ค่าติดตั้งระบบไฟฟ้าและ อุปกรณ์ ซึ่งเป็นการติดตั้ง ครั้งแรกในอาคารหรือ สถานที่ราชการพร้อมการ ก่อสร้างหรือภายหลังการ | ๓๑๐,๐๐๐.๐๐ | ๒๓๐,๐๐๐.๐๐ | ๘๐,๐๐๐.๐๐ | |
| | | ค่าก่อสร้างสิ่งสาธารณูปโภค | ๑,๗๐๐,๐๐๐.๐๐ | ๑,๒๔๖,๘๖๒.๐๐ | ๔๕๓,๑๓๘.๐๐ | |
| | | รวม งบลงทุน | ๓,๙๐๓,๔๐๐.๐๐ | ๒,๓๐๕,๓๔๒.๐๐ | ๑,๕๙๘,๐๕๘.๐๐ | |
| | | รวมสุทธิ | ๔๔,๘๘๐,๐๐๐.๐๐ | ๓๑,๗๙๙,๐๖๙.๘๒ | ๑๓,๐๘๐,๙๓๐.๑๘ | |

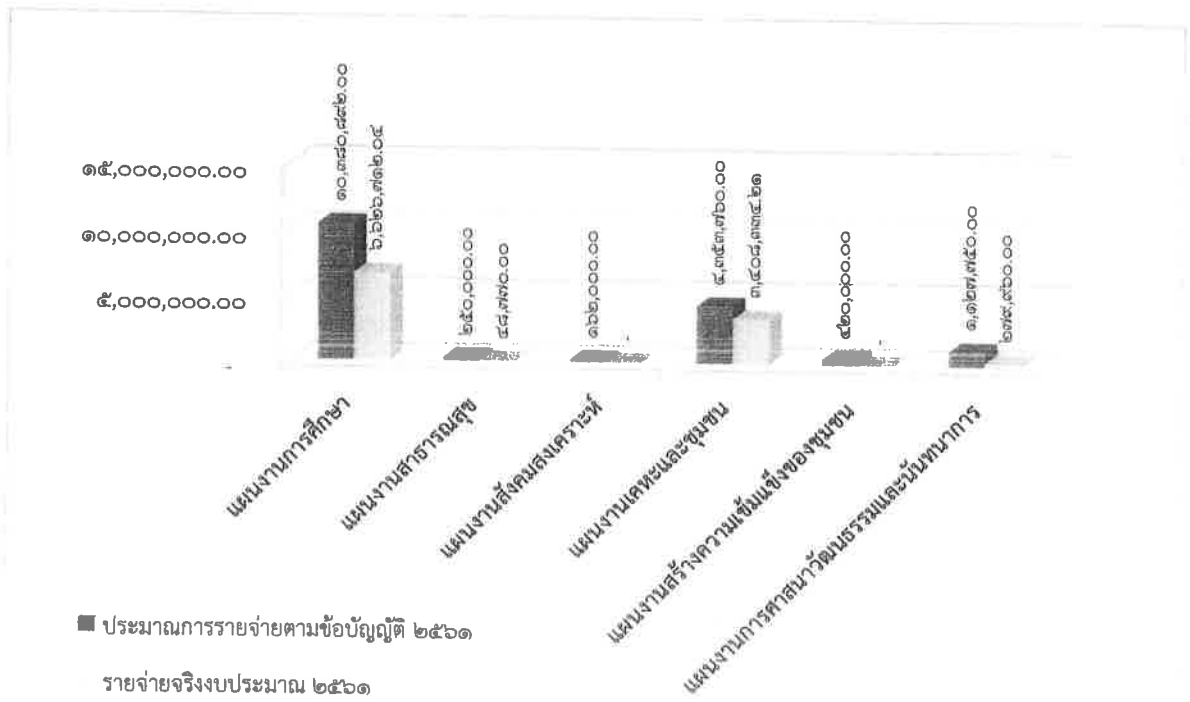


| ด้าน | ประมาณการรายจ่ายตาม ข้อบัญญัติ ๒๕๖๑ | รายจ่ายจริงงบประมาณ ๒๕๖๑ |
|------------------------------------|--|--------------------------|
| ด้านบริหารทั่วไป | | |
| แผนงานบริหารงานทั่วไป | ๑๓,๑๒๗,๗๔๐ | ๙,๕๕๓,๓๕๖.๔๕ |
| แผนงานการรักษาความสงบภายใน | ๑,๙๑๘,๘๐๐ | ๑,๔๕๒,๒๕๘.๒๐ |
| ด้านบริการชุมชนและสังคม | | |
| แผนงานการศึกษา | ๑๐,๓๘๐,๘๙๒ | ๖,๖๒๖,๗๑๒.๐๔ |
| แผนงานสาธารณสุข | ๒๕๐,๐๐๐ | ๔๘,๗๗๐ |
| แผนงานสังคมสงเคราะห์ | ๑๖๒,๐๐๐ | - |
| แผนงานเคหะและชุมชน | ๔,๓๕๓,๗๖๐ | ๓,๔๐๘,๓๓๔.๒๑ |
| แผนงานสร้างความเข้มแข็งของชุมชน | ๔๒๐,๐๐๐ | - |
| แผนงานการศาสนาวัฒนธรรมและนันทนาการ | ๑,๑๒๗,๗๕๐ | ๒๗๙,๙๖๐ |
| ด้านการเศรษฐกิจ | | |
| แผนงานอุตสาหกรรมและการโยธา | ๒,๑๒๖,๗๐๐ | ๑,๔๘๒,๐๖๒ |
| แผนงานการเกษตร | ๑,๓๒๐,๐๐๐ | ๖๖๑,๔๕๗.๔๑ |
| แผนงานการพาณิชย์ | ๑,๕๙๓,๕๖๐ | ๑,๔๙๕,๑๔๐.๙๙ |
| ด้านการดำเนินงานอื่น | | |
| แผนงานงบกลาง | ๘,๐๙๘,๗๘๘ | ๖,๗๕๓,๐๑๘.๕๒ |
| งบประมาณรายจ่ายทั้งสิ้น | ๔๕,๘๘๐,๐๐๐ | ๓๑,๗๕๙,๐๖๙.๘๒ |

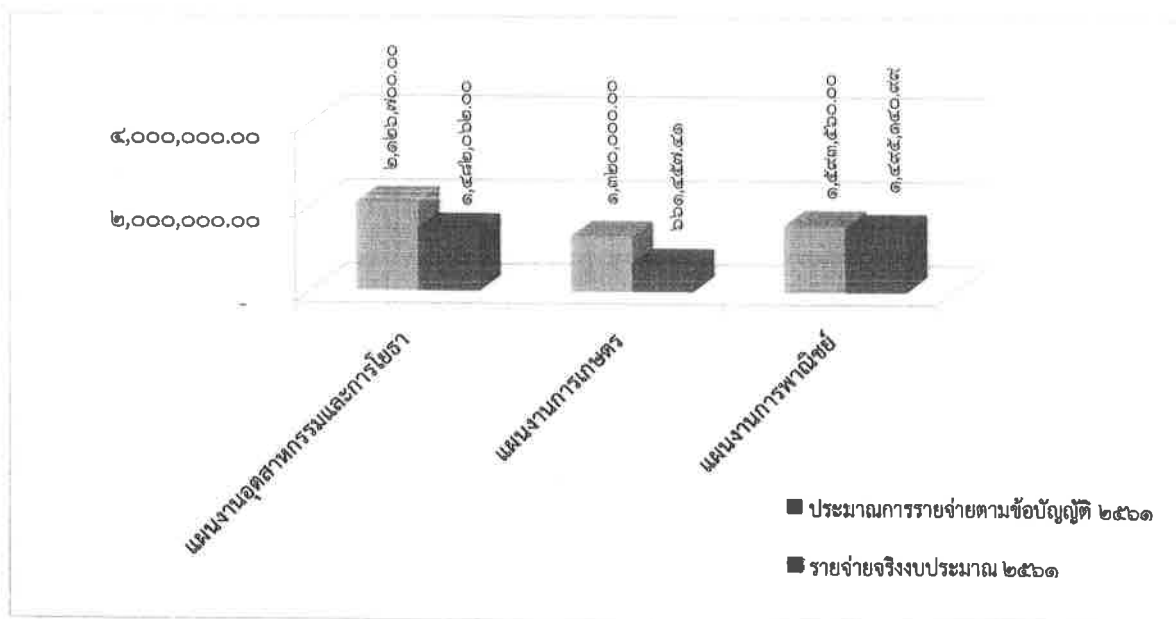
ด้านบริหารทั่วไป



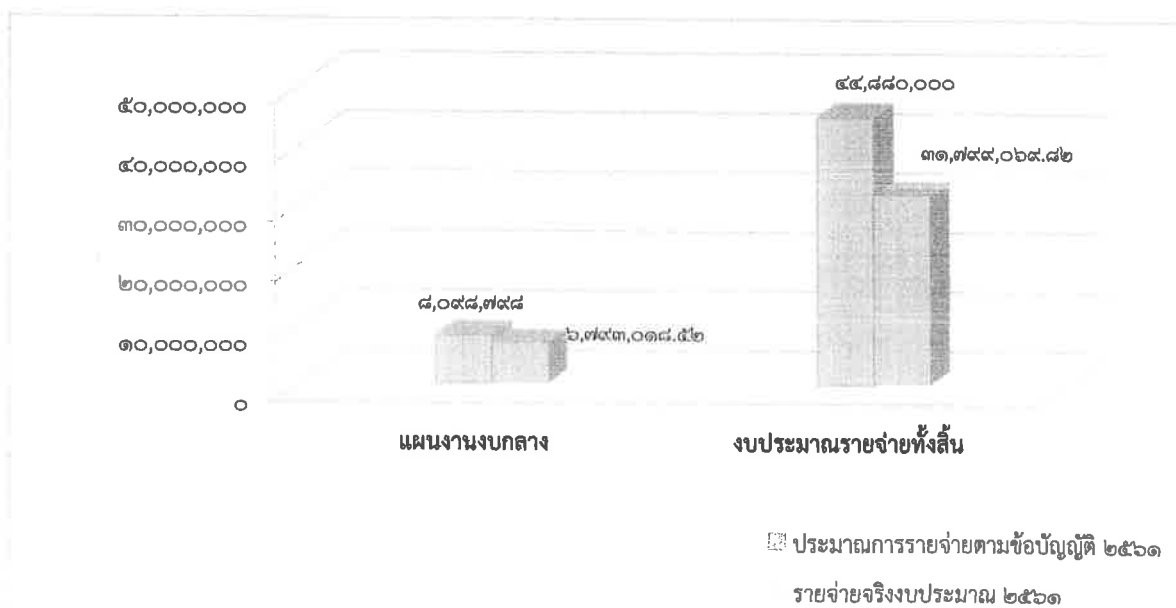
ด้านบริการชุมชนและสังคม



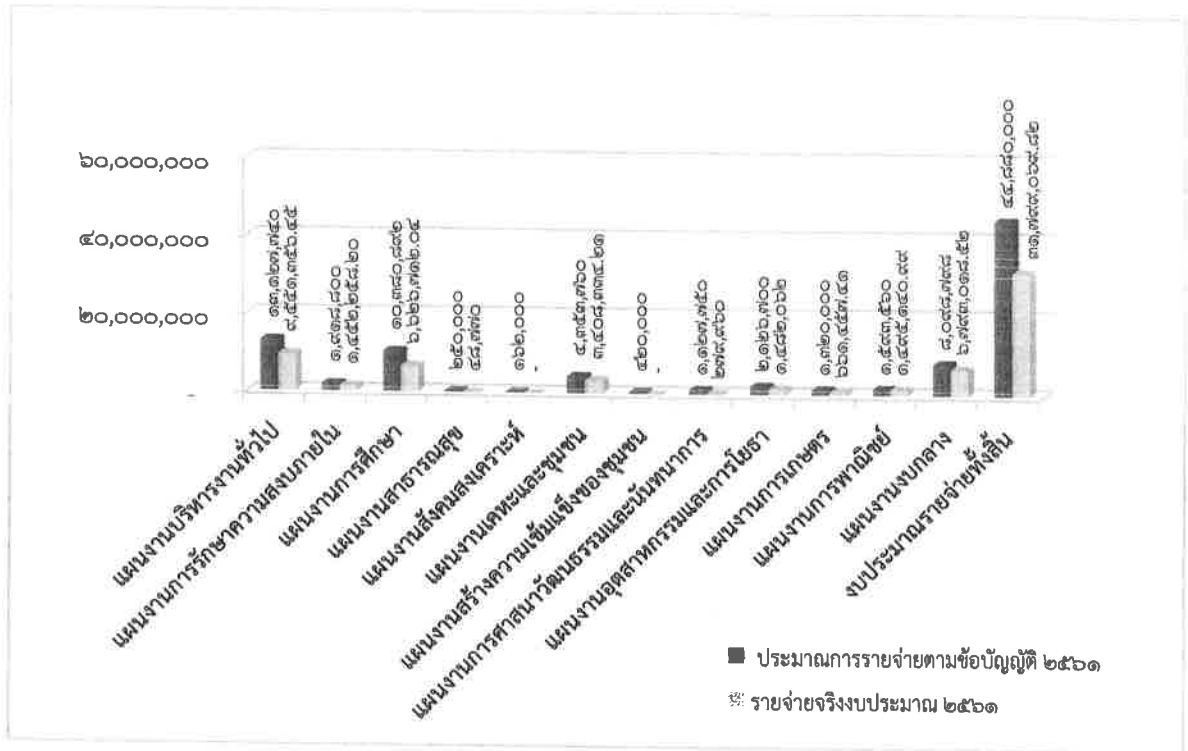
ด้านการเศรษฐกิจ



ด้านการดำเนินงานอื่น



ตารางแสดงการเปรียบเทียบประมาณการรายจ่ายในปีงบประมาณ ๒๕๖๑ กับ งบประมาณที่มีการเบิกจ่ายจริงในปีงบประมาณ ๒๕๖๑ (เดือนตุลาคม ๒๕๖๐ - กันยายน ๒๕๖๑)



๓. ผลการดำเนินการตามแผนพัฒนาท้องถิ่นสี่ปี (พ.ศ. ๒๕๖๑ - ๒๕๖๔)

แบบที่ ๑ การกำกับการจัดทำแผนยุทธศาสตร์ขององค์กรปกครองส่วนท้องถิ่น

คำชี้แจง : แบบที่ ๑ เป็นแบบประเมินตนเองในการจัดทำแผนยุทธศาสตร์ขององค์กรปกครองส่วนท้องถิ่น โดย จะทำการประเมินและรายงานทุกๆ ครั้ง หลังจากที่องค์กรปกครองส่วนท้องถิ่นได้ประกาศใช้แผนยุทธศาสตร์ แล้ว

ชื่อองค์กรปกครองส่วนท้องถิ่น องค์การบริหารส่วนตำบลเหล่าต่างคำ

| ประเด็นการประเมิน | มี การดำเนินงาน | ไม่มี การดำเนินงาน |
|---|--------------------|-----------------------|
| ส่วนที่ ๑ คณะกรรมการพัฒนาท้องถิ่น | ✓ | |
| ๑. มีการจัดตั้งคณะกรรมการพัฒนาท้องถิ่นเพื่อจัดทำแผนพัฒนาท้องถิ่น | ✓ | |
| ๒. มีการจัดประชุมคณะกรรมการพัฒนาท้องถิ่นเพื่อจัดทำแผนพัฒนาท้องถิ่น | ✓ | |
| ๓. มีการจัดประชุมอย่างต่อเนื่องสม่ำเสมอ | ✓ | |
| ๔. มีการจัดตั้งคณะกรรมการสนับสนุนการจัดทำแผนพัฒนา | ✓ | |
| ๕. มีการจัดประชุมคณะกรรมการสนับสนุนการจัดทำแผนพัฒนาท้องถิ่น | ✓ | |
| ส่วนที่ ๒ การจัดทำแผนพัฒนาท้องถิ่น | ✓ | |
| ๗. มีการรวบรวมข้อมูลและปัญหาสำคัญของท้องถิ่นมาจัดทำฐานข้อมูล | ✓ | |
| ๘. มีการเปิดโอกาสให้ประชาชนเข้ามามีส่วนร่วมในการจัดทำแผน | ✓ | |
| ๙. มีการวิเคราะห์ศักยภาพของท้องถิ่น (SWOT) เพื่อประเมินสถานภาพการพัฒนาท้องถิ่น | ✓ | |
| ๑๐. มีการกำหนดวิสัยทัศน์และภารกิจหลักการพัฒนาท้องถิ่นที่สอดคล้องกับศักยภาพของท้องถิ่น | ✓ | |
| ๑๑. มีการกำหนดวิสัยทัศน์และภารกิจหลักการพัฒนาท้องถิ่นที่สอดคล้องกับยุทธศาสตร์ จังหวัด | ✓ | |
| ๑๒. มีการกำหนดจุดมุ่งหมายเพื่อการพัฒนาที่ยั่งยืน | ✓ | |
| ๑๓. มีการกำหนดเป้าหมายการพัฒนาท้องถิ่น | ✓ | |
| ๑๔. มีการกำหนดยุทธศาสตร์การพัฒนาและแนวทางการพัฒนา | ✓ | |
| ๑๕. มีการกำหนดยุทธศาสตร์ที่สอดคล้องกับยุทธศาสตร์ของจังหวัด | ✓ | |
| ๑๖. มีการอนุมัติและประกาศใช้แผนยุทธศาสตร์การพัฒนา | ✓ | |
| ๑๗. มีการจัดทำบัญชีกลุ่มโครงการในแผนยุทธศาสตร์ | ✓ | |
| ๑๘. มีการกำหนดรูปแบบการติดตามประเมินผลแผนยุทธศาสตร์ | ✓ | |

แบบที่ ๒ แบบติดตามผลการดำเนินงานขององค์กรปกครองส่วนท้องถิ่นรายไตรมาส (๓ เดือน)

คำชี้แจง : : แบบที่ ๒ เป็นแบบประเมินตนเอง โดยมีวัตถุประสงค์เพื่อติดตามผลการดำเนินงานตามแผนยุทธศาสตร์ขององค์กรปกครองส่วนท้องถิ่นภายใต้แผนยุทธศาสตร์ ๕ ปี โดยมีกำหนดระยะเวลาในการติดตามและรายงานผลการดำเนินงานทุก ๆ ๓ เดือน เริ่มตั้งแต่สิ้นสุดการดำเนินงานทุก ๆ ๓ เดือน และ ทุกๆ ๖ เดือน โดยเริ่มตั้งแต่สิ้นสุดโครงการ เดือน ตุลาคม ๒๕๖๐ - กันยายน ๒๕๖๑

ส่วนที่ ๑ ข้อมูลทั่วไป

๑. ชื่อองค์กรปกครองส่วนท้องถิ่น องค์การบริหารส่วนตำบลเหล่าต่างคำ
๒. รายงานผลการดำเนินงานระยะ ๑๒ เดือน (เดือนตุลาคม ๒๕๖๐ - กันยายน ๒๕๖๑)

ส่วนที่ ๒ ผลการดำเนินงานตามแผนพัฒนาท้องถิ่นสี่ปี

๓. จำนวนโครงการและงบประมาณตามแผนพัฒนาท้องถิ่นสี่ปี (พ.ศ. ๒๕๖๑-๒๕๖๔) และ แก้ไข เพิ่มเติม เปลี่ยนแปลง ฉบับที่ ๑ , ๒ , ๓

แผนพัฒนาท้องถิ่นสี่ปี (พ.ศ.๒๕๖๑-๒๕๖๔) แก้ไข เพิ่มเติม เปลี่ยนแปลง ฉบับที่ ๑,๒,๓

| ยุทธศาสตร์ | ฉบับที่ ๑ | | ฉบับที่ ๒ | | ฉบับที่ ๓ | | รวม | |
|--|-----------|-------------------|-----------|----------------|-----------|---------------------|-----------|----------------------|
| | จำนวน | งบประมาณ | จำนวน | งบประมาณ | จำนวน | งบประมาณ | จำนวน | งบประมาณ |
| ๑.ด้านโครงสร้างพื้นฐาน | ๑๘ | ๖๐,๐๐๑,๐๐๐ | - | - | - | - | ๑๘ | ๖๐,๐๐๑,๐๐๐ |
| ๒.ด้านการส่งเสริมคุณภาพชีวิต | ๒ | ๒๓๐,๐๐๐ | - | - | - | - | ๒ | ๒๓๐,๐๐๐ |
| ๓.ด้านแหล่งน้ำ | ๒ | ๒๖๑,๐๐๐ | - | - | - | - | ๒ | ๒๖๑,๐๐๐ |
| ๔.ด้านเศรษฐกิจ | - | - | - | - | - | - | - | - |
| ๕.ด้านการศึกษา | ๖ | ๓๒๐,๐๐๐ | - | - | ๖ | ๔,๕๘๔,๓๘๘.๘๐ | ๑๒ | ๔,๙๐๔,๓๘๘.๘๐ |
| ๖.ด้านการสาธารณสุข | - | - | ๒ | ๑๐๐,๐๐๐ | - | - | ๒ | ๑๐๐,๐๐๐ |
| ๗.ด้านทรัพยากรธรรมชาติและสิ่งแวดล้อม | - | - | - | - | - | - | - | - |
| ๘.ด้านการพัฒนาด้านการเมือง การปกครองและการบริหารจัดการ | ๖ | ๙๘๐,๐๐๐ | - | - | - | - | ๖ | ๙๘๐,๐๐๐ |
| - ปัญหาที่เกิน (แบบ ผ ๐๘) | ๒ | ๓๕๐,๐๐๐ | - | - | - | - | ๒ | ๓๕๐,๐๐๐ |
| รวมทั้งสิ้น | ๓๖ | ๖๒,๑๔๒,๐๐๐ | ๒ | ๑๐๐,๐๐๐ | ๖ | ๔,๕๘๔,๓๘๘.๘๐ | ๔๔ | ๖๖,๘๒๖,๓๘๘.๘๐ |

แผนพัฒนาท้องถิ่นสี่ปี (พ.ศ.๒๕๖๑-๒๕๖๔)

| ยุทธศาสตร์ | ๒๕๖๑ | | ๒๕๖๒ | | ๒๕๖๓ | | ๒๕๖๔ | | รวม ๒๕๖๑-๒๕๖๔ | |
|---|------------|--------------------|------------|--------------------|------------|--------------------|------------|--------------------|---------------|----------------------|
| | จำนวน | งบประมาณ | จำนวน | งบประมาณ | จำนวน | งบประมาณ | จำนวน | งบประมาณ | จำนวน | งบประมาณ |
| ๑.ด้านโครงสร้างพื้นฐาน | ๔๒ | ๓๖๘,๐๐๘,๐๐๐ | ๔๒ | ๓๓๑,๒๐๘,๐๐๐ | ๔๒ | ๓๓๗,๒๕๘,๐๐๐ | ๔๒ | ๓๓๗,๒๕๘,๐๐๐ | ๑๖๘ | ๑,๓๗๓,๗๖๒,๐๐๐ |
| ๒.ด้านการส่งเสริมคุณภาพชีวิต | ๓๑ | ๙,๑๒๓,๒๐๐ | ๑๓ | ๖,๕๐๓,๒๐๐ | ๒ | ๗๐,๐๐๐ | ๒ | ๗๐,๐๐๐ | ๔๘ | ๑๕,๗๖๖,๔๐๐ |
| ๓.ด้านแหล่งน้ำ | ๕๒ | ๒๘๘,๙๓๓,๔๐๐ | ๕๒ | ๒๖๒,๒๓๓,๔๐๐ | ๕๒ | ๒๔๒,๑๓๓,๔๐๐ | ๕๒ | ๒๓๐,๓๓๓,๔๐๐ | ๒๐๘ | ๑,๐๒๓,๕๑๓,๖๐๐ |
| ๔.ด้านเศรษฐกิจ | ๙ | ๑,๕๐๐,๐๐๐ | ๙ | ๑,๒๗๐,๐๐๐ | ๙ | ๑,๑๓๐,๐๐๐ | ๙ | ๑,๑๒๐,๐๐๐ | ๓๖ | ๕,๐๒๐,๐๐๐ |
| ๕.ด้านการศึกษา | ๒๒ | ๗,๘๕๐,๐๐๐ | ๒๒ | ๗,๘๕๐,๐๐๐ | ๒๒ | ๗,๘๕๐,๐๐๐ | ๒๒ | ๗,๘๕๐,๐๐๐ | ๘๘ | ๓๑,๓๖๐,๐๐๐ |
| ๖.ด้านการสาธารณสุข | ๑๓ | ๑๖,๓๐๐,๐๐๐ | ๑๓ | ๑๖,๓๐๐,๐๐๐ | ๑๓ | ๑๖,๓๐๐,๐๐๐ | ๑๓ | ๑๖,๓๐๐,๐๐๐ | ๕๒ | ๖๕,๖๐๐,๐๐๐ |
| ๗.ด้านทรัพยากรธรรมชาติและสิ่งแวดล้อม | ๖ | ๑,๓๕๐,๐๐๐ | ๖ | ๑,๓๕๐,๐๐๐ | ๖ | ๘๕๐,๐๐๐ | ๖ | ๘๕๐,๐๐๐ | ๒๔ | ๕,๕๐๐,๐๐๐ |
| ๘.ด้านการพัฒนาด้านการเมืองการปกครองและการบริหารจัดการ | ๓๘ | ๓๕,๗๐๙,๓๗๕ | ๓๘ | ๓๕,๕๐๙,๓๗๕ | ๓๘ | ๓๕,๒๕๙,๓๗๕ | ๓๘ | ๓๕,๒๕๙,๓๗๕ | ๑๕๒ | ๑๕๑,๖๓๗,๕๐๐ |
| - บัญชีครุภัณฑ์ (แบบ ผ ๐๘) | ๒๓ | ๑,๕๖๕,๓๐๐ | ๒๓ | ๑,๕๖๕,๓๐๐ | ๒๓ | ๑,๕๖๕,๓๐๐ | ๒๓ | ๑,๕๖๕,๓๐๐ | ๙๒ | ๕,๘๙๓,๒๐๐ |
| รวมทั้งสิ้น | ๒๓๖ | ๗๓๐,๒๒๘,๒๗๕ | ๒๓๘ | ๖๖๓,๕๗๘,๒๗๕ | ๒๐๗ | ๖๒๒,๓๐๕,๐๗๕ | ๒๐๗ | ๖๑๐,๕๓๑,๐๗๕ | ๘๖๖ | ๒,๖๒๕,๙๒๒,๗๐๐ |

๔. ผลการดำเนินงานตามแผนพัฒนาฯ ปี ๒๕๖๑

| ยุทธศาสตร์ | โครงการที่บรรจุใน แผนพัฒนาท้องถิ่นสี่ปี ๒๕๖๑ และแก้ไข เพิ่มเติม เปลี่ยนแปลง ฉบับที่ ๑, ๒, ๓ | | จำนวนโครงการที่ บรรจุในข้อบัญญัติ ปีงบประมาณ ๒๕๖๑ | | จำนวนโครงการที่ ดำเนินการจากเงิน อุดหนุนเฉพาะกิจระบุ วัตถุประสงค์ | | จำนวนโครงการที่ ดำเนินการใน ปีงบประมาณ ๒๕๖๑ | |
|---|---|------------|---|------------|--|----------|---|------------|
| | จำนวน | ร้อยละ | จำนวน | ร้อยละ | จำนวน | ร้อยละ | จำนวน | ร้อยละ |
| ๑.ด้านโครงสร้างพื้นฐาน | ๖๐ | ๒๓.๕๒ | ๒๐ | ๑๙๐.๕ | - | - | ๑๘ | ๒๖.๘๖ |
| ๒.ด้านการส่งเสริมคุณภาพชีวิต | ๓๓ | ๑๒.๙๔ | ๑๖ | ๑๕.๒๓ | - | - | ๓ | ๔.๔๘ |
| ๓.ด้านแหล่งน้ำ | ๕๔ | ๒๑.๑๗ | ๓ | ๒.๘๕ | - | - | ๒ | ๒.๙๘ |
| ๔.ด้านเศรษฐกิจ | ๙ | ๓.๕๒ | ๕ | ๔.๗๖ | - | - | - | - |
| ๕.ด้านการศึกษา | ๓๔ | ๑๓.๓๔ | ๑๘ | ๑๗.๑๕ | - | - | ๙ | ๑๓.๔๓ |
| ๖.ด้านการสาธารณสุข | ๑๕ | ๕.๘๙ | ๓ | ๒.๘๖ | - | - | ๑ | ๑.๕๐ |
| ๗.ด้านทรัพยากรธรรมชาติและสิ่งแวดล้อม | ๖ | ๒.๓๖ | ๓ | ๒.๘๖ | - | - | - | - |
| ๘.ด้านการพัฒนาด้านการเมืองการปกครองและการ บริหารจัดการ | ๔๔ | ๑๗.๒๖ | ๓๗ | ๓๕.๒๓ | - | - | ๓๔ | ๕๐.๗๕ |
| รวมทั้งสิ้น | ๒๕๕ | ๑๐๐ | ๑๐๕ | ๑๐๐ | - | - | ๖๗ | ๑๐๐ |

| ยุทธศาสตร์ | จำนวนโครงการที่ยังไม่ได้ ดำเนินการ | |
|---|---------------------------------------|------------|
| | จำนวน | จำนวน |
| ๑.ด้านโครงสร้างพื้นฐาน | ๒ | ๕.๒๖ |
| ๒.ด้านการส่งเสริมคุณภาพชีวิต | ๑๓ | ๓๕.๒๑ |
| ๓.ด้านแหล่งน้ำ | ๑ | ๒.๖๓ |
| ๔.ด้านเศรษฐกิจ | ๕ | ๑๓.๑๖ |
| ๕.ด้านการศึกษา | ๙ | ๒๓.๖๘ |
| ๖.ด้านการสาธารณสุข | ๒ | ๕.๒๖ |
| ๗.ด้านทรัพยากรธรรมชาติและสิ่งแวดล้อม | ๓ | ๗.๙๐ |
| ๘.ด้านการพัฒนาด้านการเมืองการปกครองและการบริหารจัดการ | ๓ | ๗.๙๐ |
| รวมทั้งสิ้น | ๓๘ | ๑๐๐ |

สรุปได้ดังนี้

๑. โครงการที่บรรจุในแผนพัฒนาท้องถิ่นสี่ปี พ.ศ. ๒๕๖๑ มีทั้งสิ้น ๒๕๕ โครงการ ได้รับการอนุมัติดำเนินการตามข้อบัญญัติปีงบประมาณ ๒๕๖๑ รวมโครงการที่ได้รับการอนุมัติทั้งสิ้น ๑๐๕ โครงการ คิดเป็นร้อยละ ๔๑.๑๗ ของจำนวนโครงการในแผนพัฒนาท้องถิ่นสี่ปี
 - ๑.๑ โครงการที่ได้ดำเนินการในปีงบประมาณ ๒๕๖๑ มีจำนวน ๖๗ โครงการ คิดเป็นร้อยละ ๖๓.๘๐ ของโครงการที่ได้รับการอนุมัติ
 - ๑.๒ โครงการที่ไม่ได้ดำเนินการในปีงบประมาณ ๒๕๖๑ มีจำนวน ๓๘ โครงการ คิดเป็นร้อยละ ๓๖.๑๙ ของโครงการที่ได้รับการอนุมัติ

